

## BUDAPEST XVIII. KERÜLET, ENDRŐDI U. 2. ALATTI TÁRSASHÁZ

### I. TERVSZAKASZ

TERASZ ÉS ZÁRTERKÉLY FELÜLETEK CSAPADÉKVÍZ ELLENI SZIGETELÉSÉNEK ÉS VÍZELVEZETÉSI RENDSZERÉNEK JAVÍTÁSA – KIVITELI TERV

**PATAKY ÉS HORVÁTH ÉPÍTÉSZIRODA Kft.**

2000 Szentendre, Deli Antal u. 34.

iroda: 1117 Budapest XI. ker., Hengermalom út 47/a

e-mail: pesh@pesh.hu

mobil: 06 30 650 38 55

telefon: 06 1 481 00 26

fax: 06 1 481 00 25

## TARTALOMJEGYZÉK

BUDAPEST XVIII. KERÜLET, ENDRŐDI U. 2. ALATTI TÁRSASHÁZ TERASZ ÉS ZÁRTERKÉLY FELÜLETEK CSAPADÉKVÍZ ELLENI SZIGETELÉSÉNEK ÉS VÍZELVEZETÉSI RENDSZERÉNEK JAVÍTÁSA – KIVITELI TERV (I. TERVSZAKASZ)

ALÁÍRÓLAP

MŰSZAKI LEÍRÁS

TERVJEGYZÉK

MŰSZAKI TERVEK

## ALÁÍRÓLAP

BUDAPEST XVIII. KERÜLET, ENDRŐDI U. 2. ALATTI TÁRSASHÁZ TERASZ ÉS ZÁRTERKÉLY FELÜLETEK CSAPADÉKVÍZ ELLENI SZIGETELÉSÉNEK ÉS VÍZELVEZETÉSI RENDSZERÉNEK JAVÍTÁSA – KIVITELI TERV (I. TERVSZAKASZ)

**Megbízó:** Budapest Főváros XVIII. kerület  
Pestszentlőrinc-Pestszentimre Önkormányzata  
1184 Budapest, Üllői út 400.

**Készítette:** PATAKY ÉS HORVÁTH ÉPÍTÉSZIRODA KFT.  
2000 Szentendre, Deli Antal utca 34.  
iroda: 1117 Budapest, Hengermalom út 47/a.  
e-mail: pesh@pesh.hu  
mobil: 06-30-650-38-55  
telefon: 06-1-481-00-26  
fax: 06-1-481-00-25

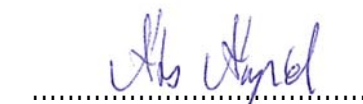
**Horváth Sándor**

okleveles építészmérnök  
építési szakértő  
az Épületszigetelők, Tetőfedők és Bádogosok  
Magyarországi Szövetsége alapító tagja



**Munkatárs:** Áts Árpád

okleveles építészmérnök



Budapest, 2017. február 27.

## MŰSZAKI LEÍRÁS

### BUDAPEST XVIII. KERÜLET, ENDRÓDI U. 2. ALATTI TÁRSASHÁZ TERASZ ÉS ZÁRTERKÉLY FELÜLETEK CSAPADÉKVÍZ ELLENI SZIGETELÉSÉNEK ÉS VÍZELVEZETÉSI RENDSZERÉNEK JAVÍTÁSA – KIVITELI TERV (I. TERVSZAKASZ)

#### ELŐZMÉNYEK

A Budapest, Endrődi u. 2. alatti társasház egyes, jellemzően tetőtéri, illetve II. emeleti lakásaiban már az átadást követően beázást, penészedést, illetve a homlokzaton nyílászáró- és helyenként vakolatkárokat tapasztaltak.

Fentiek miatt a Megbízó, a XVIII. kerületi Önkormányzat 2015 júniusában kijavítási javaslatot tartalmazó szakértői vélemény kidolgozására kérte fel a Pataky és Horváth Építészirodát. A szakvélemény megállapításai alapján az Önkormányzat a felújítási munkálatok elvégzése mellett döntött.

A Megbízó a felújítás előkészítése céljából újabb megbízást adott irodánknak a tárgyi épület felújításának kiviteli terveinek elkészítésére. Az egyeztetettek alapján a terv szállítása ütemezett, szakaszokra bontott formában történik. A jelenlegi terv az épület hátsó udvarára néző tetőteraszok, illetve zárterkélyek csapadékvíz elleni szigetelésének és vízelvezetésének javítási terveit tartalmazza.

**A nyílászárók cseréje, felújítása a jelenlegi tervdokumentációnak nem képezi tárgyát.** Amennyiben a kivitelezéssel párhuzamosan a lakások tulajdonosai, vagy az erre jogosultak mégis a nyílászáró cseréje mellett döntenének, úgy a felújítás műszakilag korrekt és működő megvalósításának elősegítésére a nyílászárókkal kapcsolatos munkafolyamatok technológiai sorrendbe történő illeszkedését a műszaki leírásban szerepeltettük.

#### FELÚJÍTÁS ELVE ÉS KÖRÜLMÉNYEI

A tetőtér és az I. emelet szintjén található nyitott teraszfelületek legalább egy szakaszon fűtött tér fölött helyezkednek el, így ezek a felületek **tetőteraszként** tekintendők. Az I. és II. emeleten egymás fölött elhelyezkedő fedett **zárterkélyek** találhatóak.

A terasztetőknek a fokozott kitétségük és az alattuk elhelyezkedő belső terek védelme okán fokozott műszaki teljesítményt kell biztosítaniuk. A rétegfelépítés, illetve felújítási tervek műszaki tartalma ezt figyelembe véve lett megállapítva.

A **terasztetők** esetén az általánosan ajánlott műszaki megoldás a lejtésben elkészített lemezes vízszigetelés, majd felette a burkolati felépítmény

(beleértve a szigetelés feletti szivárgó réteget, a burkolati aljzatot, és a burkolatot).

A **zárterkélyek** esetén elegendő az ún. „kontakt” szigetelő burkolati rendszer készítése. Ennek során egy cementbázisú bevonati szigetelésre rendszersaját rugalmas ragasztóval és fugázóval, kültéri, pl. sajtolt kerámia burkolat készül.

A tárgyi épület adottságai alapján a **külső vízelvezetés** meghagyása tervezett minden esetben.

#### TETŐTERASZOK BONTÁSI MUNKÁLATAI

A nyílászárók cseréjének és felújításának igénye esetén az ehhez kapcsolódó munkálatokat a tetőteraszokhoz kötődő bontási munkálatok után és építési munkálatok előtt javasolt elvégezni. A jelenlegi tervdokumentációnak a nyílászáró csere, vagy felújítás nem képezi tárgyát.

A szakvélemény megállapításai és a helyszíni bejárás tapasztalatai alapján a jelenlegi **tetőterasz** rétegek kialakítása vezet a jelentős mértékű beázásokhoz, így a tapasztalt károkat **a jelenlegi hibásan működő burkolati felépítmény elbontásával, új szigetelés és burkolati felépítmény kialakításával lehet csak elhárítani.**

A bontás során a meglévő korlátokat úgy kell eltávolítani, hogy az építéskor újra felhasználhatóak legyenek. Mivel a jelenlegi tervek alapján új korlátrögzítő lábak készülnek a korlátoszlopok alul, azonos magasságban elvághatók.

**A burkolati rétegeket a vasbeton födém síkjáig kell visszabontani.** Amennyiben a meglévő szerkezetben található - vélhetően EPS anyagú - hőszigetelés **jó állapotú, megtartása tervezett.** Ennek megfelelően a hőszigetelő táblákat óvatos bontással kell felszedni és a kivitelezési munkák idejére tárolni. A vasbeton födém felületét meg kell tisztítani, a szennyeződések és kitérkedéseket el kell távolítani.

A **lábazat burkolatokat szintén el kell bontani** és a tervezett burkolati sík fölötti legalább 25 cm magasságig a falfelületről a vakolatot is le kell verni. A **homlokzati téglaburkolat egy részét** (felső 6 sor fekvő, valamint a nyílás fölötti függőleges helyzetű elemeit) a teraszok pereme mentén szintén el kell bontani. A károsodott vakolati felületeket szintén el kell bontani.

#### TETŐTERASZOK ÉPÍTÉSI MUNKÁLATAI

A tetőfödém felületére a kellősítést követően egy réteg **alufólia betétes párazáró modifikált bitumenes lemez** párazáró réteget kell lángolvasztással ragasztani.

A párazáró lemez beépítését követően a korlátlábak fogadására tervezett egyedi körszelvényű oszloppal készülő festett acél korlátrögzítő lábakat, illetve a perem menti szegélypallót alátámasztó „C” horganyzott

acélszelvényből álló konzolokat kell a földemhez mechanikailag rögzíteni.

A teraszok pereme mentén, a konzolokra **gombamentesített pallót** kell rögzíteni, valamint az elbontott téglaburkolat helyén hőszigetelő vakolatrendszerrel kell készíteni. A hőszigetelés vastagságát úgy kell megválasztani, hogy a vakolt rész 2 cm-rel a meglévő téglaburkolat síkja elé kerüljön. A hőhid csökkentés érdekében a hőszigetelést a zárterkély mennyezetére is be kell fordítani cca. 70 cm szélességben. Tűzvédelmi okok miatt kőzetgyapot hőszigetelést kell alkalmazni és a vakolatrendszerrel ragasztással és dűbelezéssel kell a földem pereméhez rögzíteni.

A csapadék elvezetésére **új ereszcatorna** építése szükséges. A csatornatartó vasakat a palló élére kell rögzíteni. A kis vízgyűjtőterületek miatt elegendő 200-as névleges méretű csatorna alkalmazása. Ez esetben alkalmazhatók a kifejezetten erkélyek és teraszok vízvezetésére kialakított csatornarendszerek (pl.: Schlüter BARIN rendszer) Az új csatornarendszer horganylemez, vagy bevonatos (alu-) lemez anyagú legyen, 0,5 % lejtéssel. Új ejtőcsövet csak a háromszög alaprajzú teraszhoz, illetve az I. emeleti teraszhoz kell készíteni, amelyhez a vízgyűjtő terület méretei alapján elegendő a 60 mm átmérőjű ejtőcső. Az új ereszcsatlakozások miatti átalakításoktól eltekintve a meglévő homlokzati ejtőcsövek felhasználhatók, így azok cseréje nem indokolt. Az I. emeleti tetőterasz padlószintjén egy magasított egyedi vízgyűjtő üstöt is be kell építeni a tetőtéri háromszög alaprajzú terasz ejtőcsövének fogadására.

A visszabontott lábazati felületeket meg kell tisztítani, majd speciális javítóhabarccsal (pl.: Remmers Betofix-Spachtel, vagy Botament M 100) kell kiegyenlíteni.

A teraszfelületen a párazáró rétegre **EPS hőszigetelést** kell fektetni, melynek során a felbontott hőszigetelő táblák is felhasználhatók. Ezt követően ebbe vágott hőszigetelő táblákból **lejtésképző** elemeket kell a hőszigetelésre elhelyezni. A teraszfelületeket a perem felé 2%-os lejtéssel kell kialakítani.

Ezt követően kell elkészíteni - a lejtésbe kialakított felületen – az alátét filcet (250 g/m<sup>2</sup> műanyag filc) és a 1,5 mm vastag **PVC anyagú lemezes csapadékvíz elleni szigetelést** ( poliészter szövet erősítésű lágyított PVC-P lemez, pl.: Renolit alkorPlan L, Bauder Thermofol U15, vagy ezzel egyenértékű lemez : szakítóerő: H/K: >800 N/50 mm, szakadó nyúlás H/K: >15%, ellenállóság statikus terhelésre kemény/lágy felület > 20 kg, páraáteresztő képesség  $\mu$ <20.000. A szigetelés 10 cm-es átlapolásokkal és 3 cm széles forrólevegős hegesztéssel felületfolytonosítva készítenél el. A PVC vízszigetelés eresztő mentén lezárását a gombamentesített pallóhoz rögzített legalább 8 cm-es letörésű, **egyvízorros fóliabádog cseppentőszegéllyel** kell készíteni.

A falcsatlakozások mentén a lemezes szigetelést mechanikai rögzítésű (5 db/fm) fóliabádog hajlatrögzítéssel (L 40×80 mm) kell megfogni a faltőben.

A függőleges lemezzakaszt a tervezett burkolat magassága fölötti

3-4 cm-rel kell felvezetni, majd hideg oldószeres ragasztással a falhoz rögzíteni. A szükséges magasságú lábazatszigetelés kialakítása csak egy későbbi munkafázisban készül el. Az erkélyajtóknál a PVC szigetelést szintén a tokszerkezethez kell ragasztani a megjelölt magasságban.

A korlát rögzítő lábak körszelvényű oszlopainak áttöréseit a szigetelő lemez rendszeréhez tartozó PVC anyagú gallérral kell megoldani. A gallérnyakat szorítószalaggal és az él mentén műanyag tömítéssel kell lezárni. A gallér magasságát úgy kell megválasztani, hogy a később készülő aljzatbeton rétegbe essen.

A szigetelések fölé a szabad vízvezetést biztosító, illetve a védőréteg szerepét is betöltő **felületszivárgó** (gyárilag műanyag fátyollal kasírozott dombornyomott műanyaglemez) beépítése szükséges. (pl. DÖRKEN Delta Terrax).

Ezt követően **egyszemcsés (szűrő-) beton aljzatot** kell készíteni. A egyszemcsés beton gyorsan átengedi a bejutó nedvességet, így biztosítja a teljes burkolati felépítmény fagyállóságát. A mozgási hézagokat a jelenlegi geometria mellett a homlokzattal párhuzamosan 3 m-enként széleket kell kialakítani. A mozgási hézag a betonaljzat teljes keresztmetszetében készítenél, és összhangba kell hozni a lapburkolat hézagkiosztásával.

A korláttartó lábak körszelvény oszlopainak tetejére vízszintes hegesztett acél lapot kell rögzíteni, amely később a meglévő, elbontott korlátelemegek rögzítését teszi lehetővé.

A betonfelületen tapadóhidat (pl. Remmers Betofix R4, vagy Botament D 11) kell alapozni, majd **1%-os lejtésben készülő felületkiegyenlítést** (pl.: Remmers Betofix-Spachtel, vagy Botament M 100) kell készíteni a bevonatvízszigetelés számára. A vízszigetelés **műanyaggal módosított cementbázisú bevonatszigeteléssel** készül. (pl. Remmers Elastoschlämme 2K, vagy Botament MD 28 2K) A felületfolytonosság érdekében két réteg készítése szükséges, a rétegek közt erősítő fátyollal. A tágulási hézagok felett erősítő szalagot (pl.: Remmers Fugeband, vagy Botament DB, vagy SB 78) kell alkalmazni.

A falcsatlakozások mentén PVC anyagú dilatációs szalagot kell alkalmazni, amelynek műanyag sávját a szigetelésre forrólevegős hegesztéssel kell hegeszteni. A bevonatszigetelésből lábazatszigetelést kell készíteni a falakra 25 cm-es magasságig felvezetve.

Az erkélyajtók küszöbénél a hajlaterősítő szalagot félbe kell vágni és a műanyag szigetelésre hidegoldószeres ragasztással kell rögzíteni. A szigeteléseket a küszöbhez szorítószinnel kell véglegesen rögzíteni. A szorítószint 5 cm-ként kell a tokszerkezethez rögzíteni és a sín fölötti élel UV álló, rugalmas tömítéssel (Sikaflex FC 11, vagy azzal egyenértékű) kell lezárni.

Bevonatszigetelés alkalmazását követően csak vékonyágyazású **ragasztott burkolat** készíthető el és a ragasztást kétoldalas, teljes felületű ragasztással

kell készíteni. A tartósság, összeférhetőség, illetve rendszergarancia érdekében a bevonatszigetelés, a ragasztó-, fugázó és tömítőanyagok esetében **egy gyártó, egy rendszer részét képező termékeit kell alkalmazni.**

A tetőteraszt pereménél **speciális vízoros szegélyzáró profilt** kell beépíteni, amely a felső szárával megtámasztja a burkolat peremét. (pl: Schlüter BARA-RT) A betonaljzat takarására pórszört korcolt profilt kell a beton peremére rögzíteni.

A falcsatlakozásnál **kerámia szegélyt** kell készíteni és a szegélyek fölötti falfelületet újra kell vakolni és festeni.

Az aljzatbeton burkolását megelőzően a korlátrögzítő lábakra felhegeszthető a meglévő, korábban elbontott korlát. A lábakra hegesztett vízszintes lapok a meglévő korlát beállítását teszik lehetővé. A hegesztést követően a teljes korlát újrafesthető. A korlátlábakat és a meglévő, felújított korlátelemezeket csiszolás, tisztítás után korróziógátló alapozással kell ellátni. Ezt követően a gyártói előírásoknak megfelelően kell a festék rétegeket felhordani. Csak egy rendszer részét alkotó festékrétegek alkalmazhatók, illetve a fedőrétegnek UV állónak kell lennie. Amennyiben a megrendelői igények ettől nem térnek el, a korlát színét a jelenleg meglévő világos-szürke, tört fehér színben kell készíteni.

Az I. emeleti tetőterazon a fenti szintől érkező új ejtőcső helyigénye miatt a meglévő korlátot át kell alakítani. A korlátot félbe kell vágni és két új lábat kell készíteni.

A felújítást követően a károsodott vakolati felületeket ki kell javítani.

## ZÁRTERKÉLYEK BONTÁSI MUNKÁLATAI

A **zárterkélyek** esetén elegendő a burkolat, a szegélyek, illetve a ragasztó réteg betonaljzatig történő felbontása. A megmaradó aljzatbetonon, a burkolat elbontását követően szemcseszórással, csiszolással, stb. „betontiszta” felületet kell előállítani. A meglévő betonaljzatba rögzített korlátok meghagyhatók.

A lábazatok mentén a burkolati sík fölötti legalább 25 cm magasságig a meglévő vakolatot le kell verni.

## ZÁRTERKÉLYEK ÉPÍTÉSI MUNKÁLATAI

A nyílászárók cseréjének és felújításának igénye esetén az ehhez kapcsolódó munkálatokat a zárterkélyekhez kötődő bontási munkálatok után és építési munkálatok előtt javasolt elvégezni. A jelenlegi tervdokumentációnak a nyílászáró csere, vagy felújítás nem képezi tárgyát.

A meglévő, megmaradó nyílászárók cseppentőprofilját meg kell hagyni, vagy szükség esetén javítani kell. A korlátoszlopok áttörését UV álló rugalmas tömítéssel kell tömíteni.

A csapadék elvezetésére - a tetőteraszoknál leírtakkal azonos módon - **új ereszcatorna** építése szükséges a zárterkélyek előtt is. A csatornatartó vasakat - a meglévő burkolatot átfúrva - a teherhordó födém, illetve falszerkezethez távtartón keresztül kell rögzíteni.

A csiszolt simított felületen tapadóhíd (pl. Remmers Betofix R4, vagy Botament D 11) alkalmazását követően **műanyaggal módosított cementbázisú bevonatszigetelés készíthető.** (pl. Remmers Elastoschlämme 2K, vagy Botament MD 28 2K) A felületfolytonosság érdekében két réteg készítése szükséges, a rétegek közt erősítő fáttyollal. A tágulási hézagok felett erősítő szalagot (pl.: Remmers Fugeband, vagy Botament DB, vagy SB 78) kell alkalmazni.

A falcsatlakozások mentén a rendszerhez tartozó hajlaterősítő szalagot kell beépíteni. Az erkélyajtók küszöbénél a hajlaterősítő szalagot félbe kell vágni és a műanyag sávot az erkélyajtó felületére hidegoldószeres ragasztással kell rögzíteni. Majd a ragasztott felületet a küszöbhez szorítószínnel kell véglegesen rögzíteni. A szorítószínt 5 cm-ként kell a tokszerkezethez rögzíteni. A sín fölötti éleket UV álló, rugalmas tömítéssel (Sikaflex FC 11, vagy azzal egyenértékű) kell lezárni.

A bevonatszigetelés alkalmazását követően csak vékonyágyazású **ragasztott burkolat** készíthető el kétoldalas, teljes felületű ragasztással. A tartósság, összeférhetőség, illetve rendszergarancia érdekében a bevonatszigetelés, a ragasztó-, a fugázó és a tömítőanyagok esetében egy rendszer részét képező termékeit kell alkalmazni.

A zárterkélyek pereménél **speciális vízoros szegélyzáró profilt** kell beépíteni, amely a felső szárával megtámasztja a burkolat peremét. (pl: Schlüter BARA-RT)

A falcsatlakozásnál **kerámia szegélyt** kell készíteni és a szegélyek fölötti falfelületet újra kell vakolni és festeni. A korlátok meglévő, megmaradó lábai körül rugalmas tömítőanyagot kell alkalmazni.

A tetőterasz korlátait a felújítási munka során újra kell festeni. Korlát elemeket csiszolás, tisztítás után a tetőteraszok fémszerkezeteinél leírtakkal azonos módon kell lekezelni. Amennyiben a megrendelői igények ettől nem térnek el, a korlát színét a jelenleg meglévő világos-szürke, tört fehér színben kell készíteni.

## RÉTEGRENDEK

### P-01

~1,5 cm	fagyálló sajtolt kerámia burkolat, kétoldali ragasztással, fagyálló flexibilis fugával, min. 5 mm-es fugaszélességgel
~0,5 cm	vékonyágyas kültéri fagyálló rugalmas ragasztó

~0,3 cm	kétrétegű bevonati szigetelés, erősítő betéttel
~0,5-1,5 cm	1%-os lejtésben készülő felületkiegyenlítés
~7-8 cm	változó keresztmetszetű homokszegény, egyszemcsés szűrőbeton
1 cm	10 mm hullámmagasságú dombornyomott polietilén lemez, gyárilag geotextília kasírozással
1 rtg.	1,5 mm vastag lágyított PVC vízszigetelés
1 rtg.	műanyag filc alátétréteg
2-5 cm	2%-os lejtésben ékbevágotott EPS anyagú lejtésképzés
~10 cm	EPS anyagú hőszigetelés (a jó állapotú meglévő, bontott anyag felhasználható)
1 rtg.	alufólia betétes párazáró modifikált bitumenes lemez párazáró réteg
1 rtg.	modifikált bitumenes kellősítés meglévő, megmaradó megtisztított felületű födémlemez, alulról a károsodott felületen újravakolva

#### P-02

~1,5 cm	fagyálló sajtolt kerámia burkolat, kétoldali ragasztással, fagyálló flexibilis, legalább 5 mm-es fugaszélességgel
~0,5 cm	vékonygyas kültéri fagyálló rugalmas ragasztó
~0,3 cm	kétrétegű bevonati szigetelés, erősítő betéttel felületkiegyenlítő simítás (szükség esetén lejtéskorrekció) megtisztított betontiszta felületre elkészített tapadóhid meglévő, megmaradó lejtésben készített aljzatbeton, felületjavítással

#### L-01

~0,7 cm	a visszabontott felületen lábazati vékonyvakolat (a lábazat mentén ragasztott fagyálló sajtolt kerámia szegélyburkolattal.)
~0,3 cm	kétrétegű bevonati szigetelés, erősítő betéttel
~1 cm	felületkiegyenlítő simítás meglévő, megmaradó parapetfal, a tervezett burkolati sík fölött 25 cm magasságig a vakolat visszabontásával

Budapest, 2017. február 27.

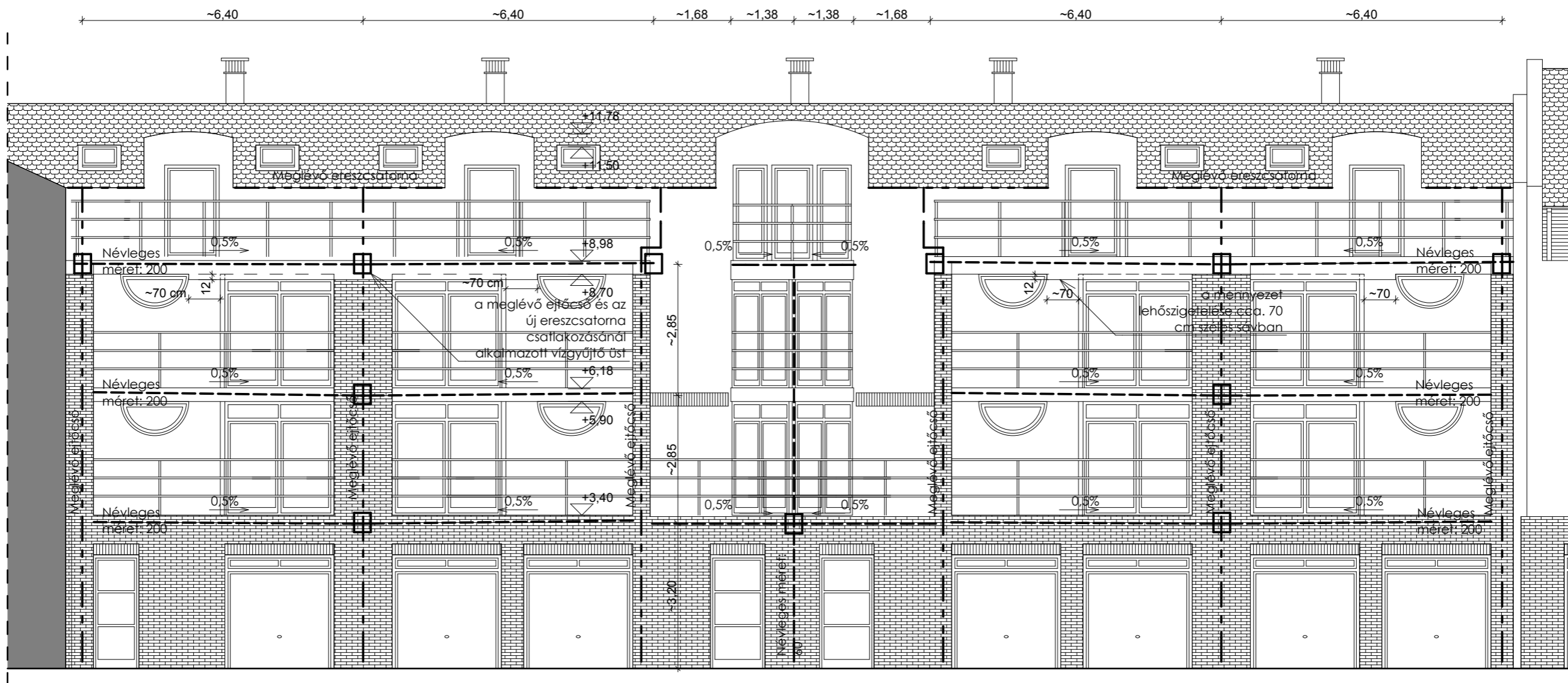
Horváth Sándor s.k.  
Áts Árpád s.k.

#### TERVJEGYZÉK

#### BUDAPEST XVIII. KERÜLET, ENDRÓDI U. 2. ALATTI TÁRSASHÁZ TERASZ ÉS ZÁRTERKÉLY FELÜLETEK CSAPADÉKVÍZ ELLENI SZIGETELÉSÉNEK ÉS VÍZELVEZETÉSI RENDSZERÉNEK JAVÍTÁSA – KIVITELI TERV (I. TERVSZAKASZ)

I-A-01	Teraszok és zárterkélyek, homlokzati nézet	M=1:100
I-A-02	Teraszok és zárterkélyek, alaprajzi nézetek	M=1:5
I-R-01	Tetőteraszok, perem és falcsatlakozás kialakítása	M=1:5
I-R-02	Tetőteraszok, erkélyajtó csatlakozás	M=1:5
I-R-03	Tetőteraszok, alsó terasznál, vízelvezető üst kialakítása	M=1:5
I-R-03	Tetőteraszok, alsó terasznál, vízelvezető üst kialakítása	M=1:5
I-R-04	Zárterkélyek, perem, fal- és erkélyajtó csatlakozás kialakítása	M=1:5

HOMLOKZATI NÉZET M=1:00

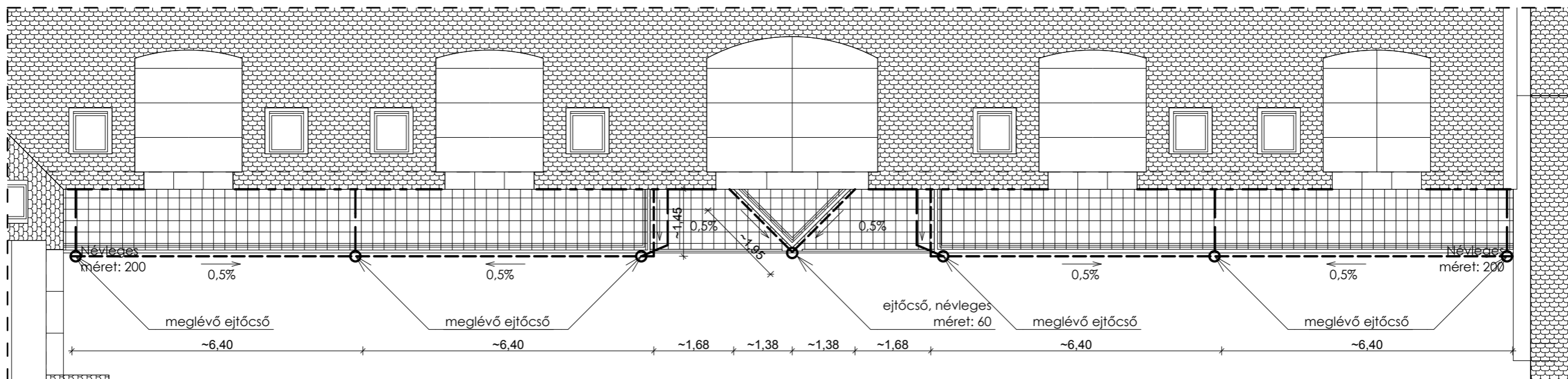


ereszcsonló  
rendszer vonalvezetése  
(csatornák, ejtőcsövek)

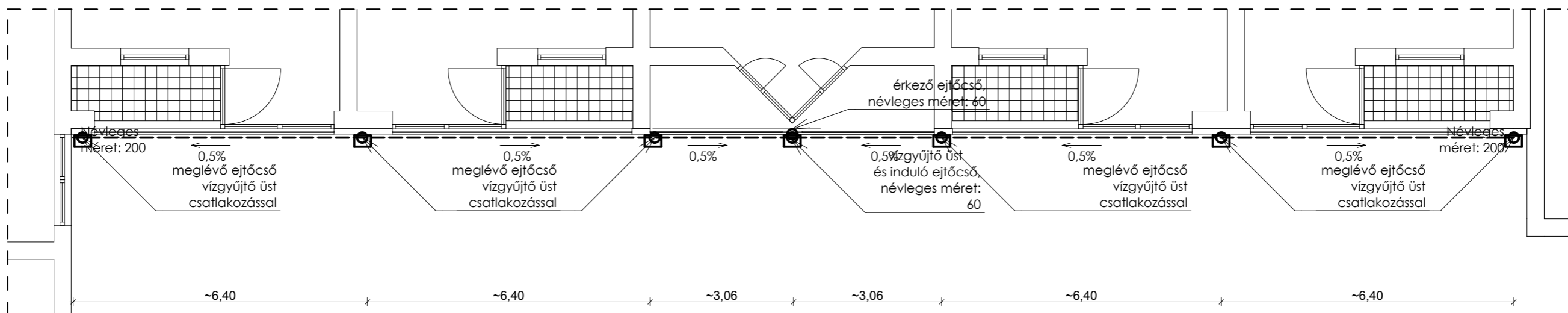
meglévő ereszcsonló  
rendszer vonalvezetése  
(csatornák, ejtőcsövek)

A tervek a megrendelő által rendelkezésre bocsájtott engedélyezési és kiviteli tervek alapján, illetve helyszíni felmérések alapján készültek. A méreteket a helyszínen ellenőrizni kell!

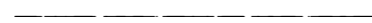
**TETŐFELÜLNÉZET, TETŐTERASZOK M=1:100**



**I. EMELETI ALAPRAJZ, ZÁRTERKÉLYEK M=1:100**



ereszcsatorna  
rendszer vonalvezetése  
(csatornák, ejtőcsövek)



meglévő ereszcatorna  
rendszer vonalvezetése  
(csatornák, ejtőcsövek)

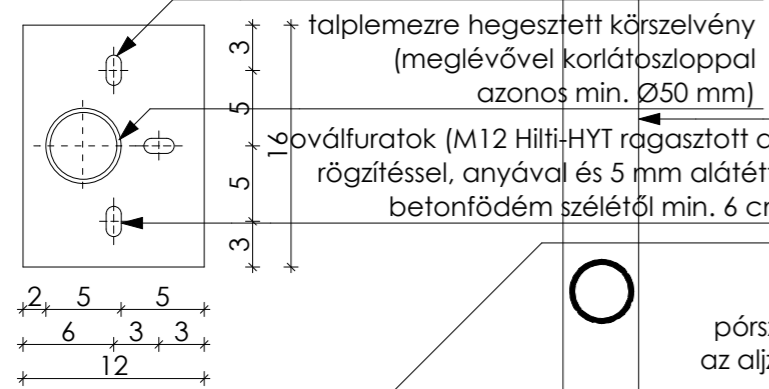


A tervek a megrendelő által rendelkezésre  
bocsájtott engedélyezési és kiviteli tervek alapján,  
illetve helyszíni felmérések alapján készültek.  
A méreteket a helyszínen ellenőrizni kell!



### TETŐTERASZ, PEREM M=1:5

korlátoszlop tartó láb kialakítása, alaprajzi részlet



talplemez (20/160-5)

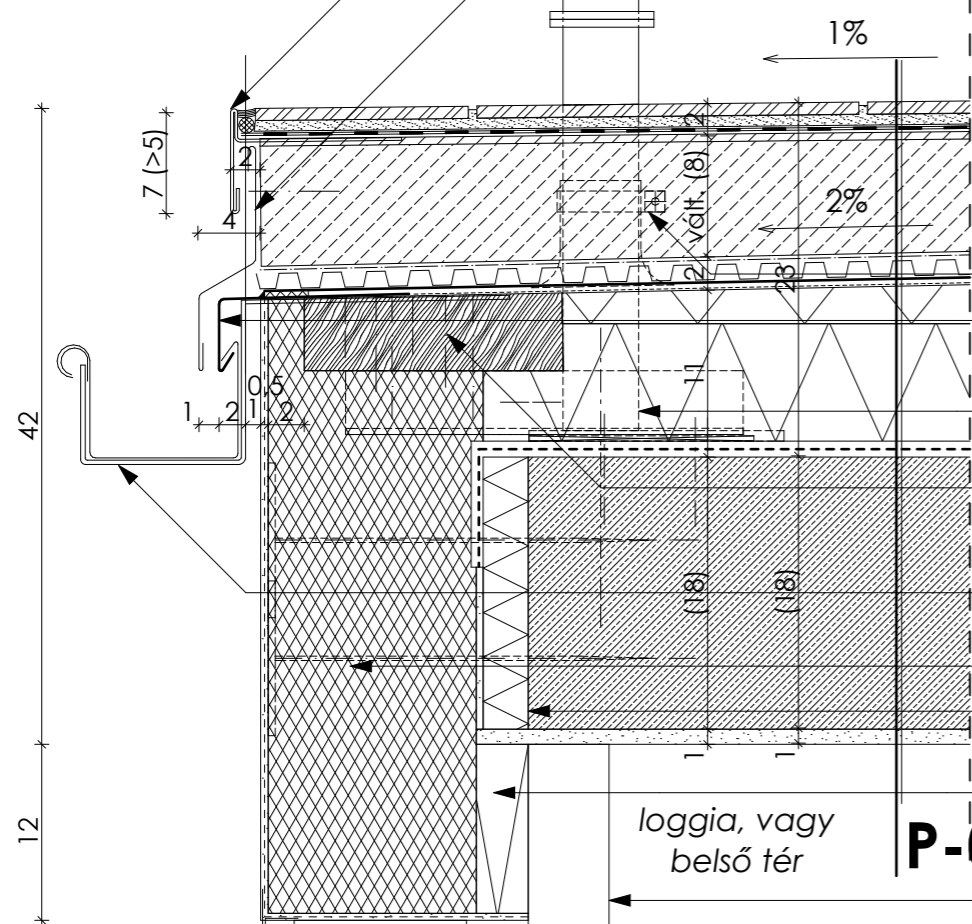
talplemezre hegesztett körszelvény (meglévővel korlátoszloppal azonos min. Ø50 mm)

oválfuratok (M12 Hilti-HYT ragasztott dübel rögzítéssel, anyával és 5 mm alátéttel, a betonfödém szélétől min. 6 cm-re)

meglévő acélkorlát, a bontáskor elbontva, az építéskor a korlátoszlop tartó lábakhoz hegesztve

speciális, burkolható alumínium szegélyprofil (pl.: Schlüter BARA-RT)

pórszort alumínium takarólemez, az aljzatbetonhoz mechanikailag rögzítve alul korcolva, felül peremerősítéssel



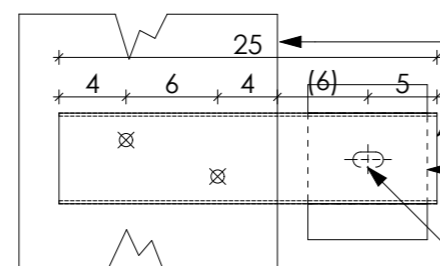
vakolóprofil

meglévő, megmaradó téglaburkolat, a felső 6 sor és a nyílás fölötti függőleges téglasorok elbontásra kerülnek

loggia, vagy belső tér

**P-01**

palló rögzítő "C" konzol, 60 cm-ként alaprajzi részlet



gombamentesített palló, a "C" szelvényhez kettő süllyesztettfejű nemesacél önmetsző csavarral rögzítve

60x60x2,5 horganyzott acél "C" szelvény "C" szelvény alatt, a födém szintbeállító horganyzott laposacél lemezek

a "C" szelvényen felső oválfurat (M12 Hilti-HYT ragasztott dübel rögzítéssel a vasbeton födémbe rögzítve, anyával és 5 mm alátéttel, a betonfödém szélétől min. 6 cm-re)

### TETŐTERASZ, FALCSATLAKOZÁS M=1:5

bevonatszigetelés, falazatra hóhatár magasságáig felvezetve

meglévő vakolat leverése, felületkiegymelés készítése

**L-01**

ragasztott kerámialábazat burkolat

dilatációs szalag a lemezes- és bevonatszigetelés toldása, a PVC anyagú szalag a PVC szigeteléshez hegesztéssel felületfolytonosítva

süllyesztett fejű gyorsépítő csavar, alátéttel a szigetelőlemez felső élének megfogására

tartósan rugalmas, kétfázisú fugá

0,5 cm PE hab peremdilatáció

fóliabádog hajlatrögzítés

szorítóbilincses szigetelés lezárás

vízorros fóliabádog ksz.: 180 mm

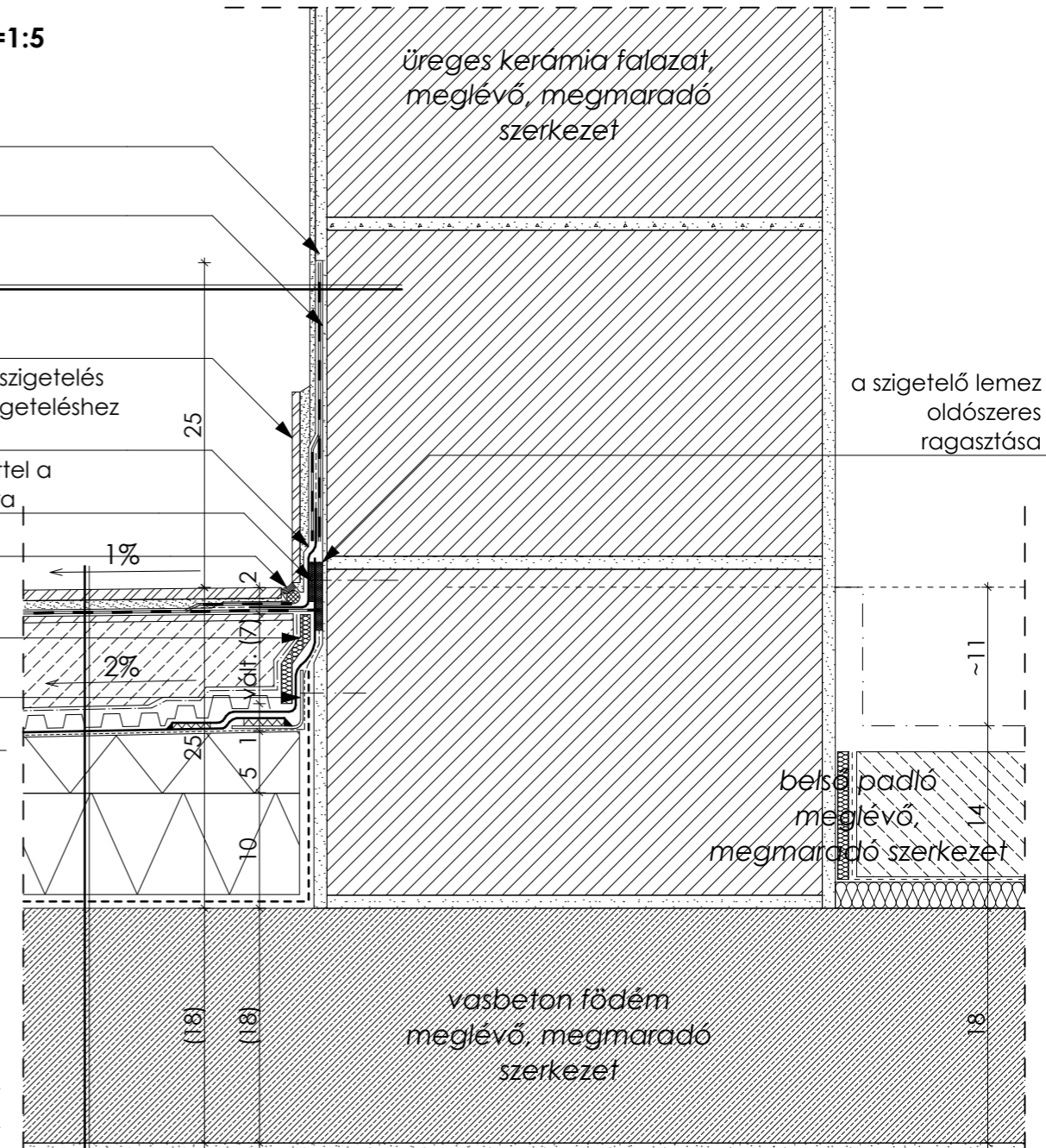
a födémfelületre rögzített korlátoszlop tartó láb, körszelvényű acél lábakkal gombamentesített palló, a födémhez 60 cm-ként elhelyezett "C" szelvényű konzolon keresztül rögzítve NA 200 névleges méretű négyzet vagy fékör szelvényű ereszcatorna (pl.: Schlüter BARIN rendszer), a rajz síkjára merőlegesen 1% lejtésben

ragasztott, dübeleléssel rögzített hőszigetelő rendszerű vakolat

meglévő, megmaradó koszorú hőszigetelés

nyílászáróra ráfordított hőszigetelő rendszerű vakolat

a zárterkély fa tok szerkezetű nyílászárója, szemöldöknél toktoldóval szerelve



üreges kerámia falazat, meglévő, megmaradó szerkezet

a szigetelő lemez oldószeres ragasztása

belső padló meglévő, megmaradó szerkezet

vasbeton födém meglévő, megmaradó szerkezet

**P-01**

A tervek a megrendelő által rendelkezésre bocsájtott engedélyezési és kiviteli tervek alapján, illetve helyszíni felmérések alapján készültek. A méreteket a helyszínen ellenőrizni kell!

TETŐTERASZ, ERKÉLYAJTÓ CSATLAKOZÁS M=1:5

a fal külső síkja, nézetben

a fal belső síkja, nézetben

ragasztott kerámia  
lábazat burkolat, nézetben

meglévő, megmaradó  
erkélyajtó szerkezet vagy  
újonnan beépített  
fa tokszerkezetű nyílászáró

rozsdamentes acél L profil a PVC szigetelés  
felső élének leszorítására, a hézag takarására

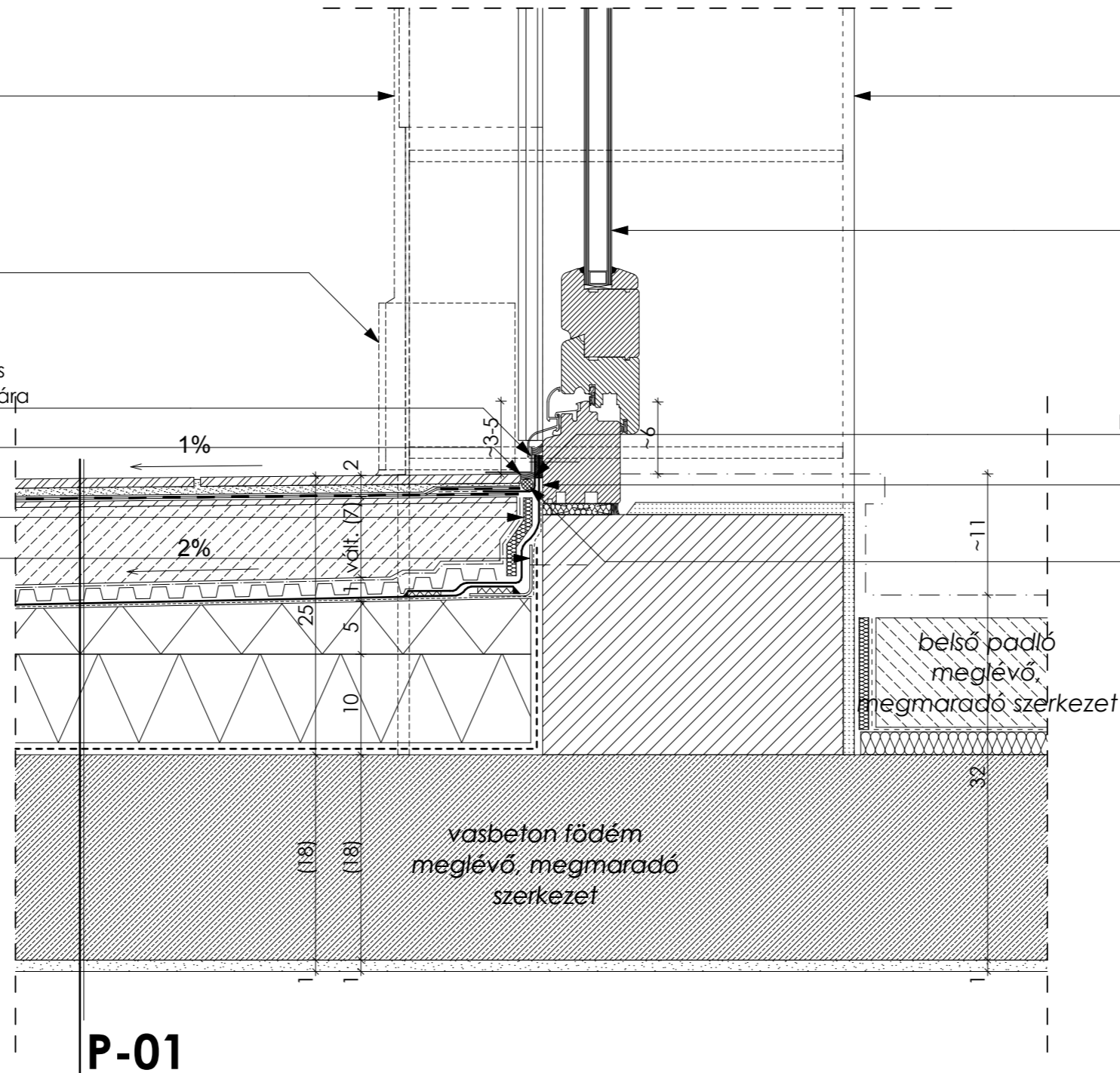
félbevágott hajlaterősítő szalag a  
lemezes- és bevonatszigetelés toldása,  
a szalag a műanyag szigeteléshez  
hidegoldószeres ragasztással felületfolytonosítva  
a szigetelő lemez oldószeres  
ragasztása a nyílászáró tokszerkezetéhez

tartósan rugalmas, kétfázisú fugá

0,5 cm PE hab peremdilató

fóliabádog hajlatrögzítés

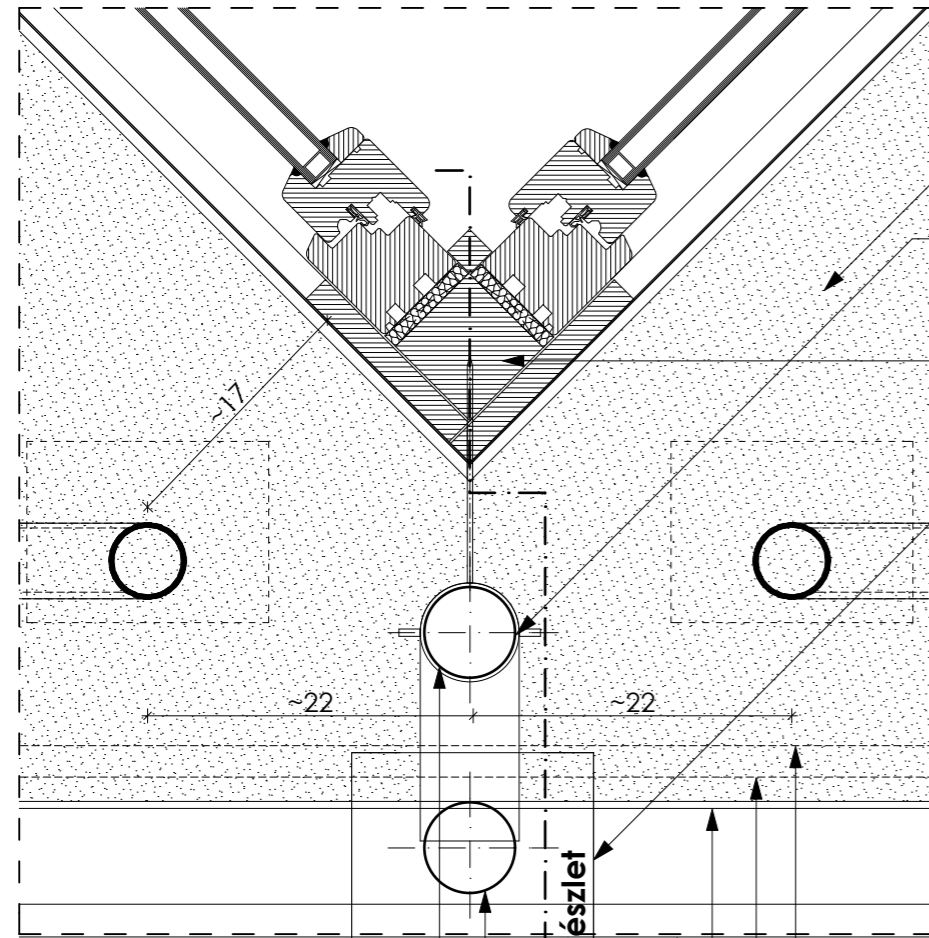
rugalmas, kétfázisú hézagtömítés



P-01

A tervek a megrendelő által rendelkezésre  
bocsájtott engedélyezési és kiviteli tervek alapján,  
illetve helyszíni felmérések alapján készültek.  
A méreteket a helyszínen ellenőrizni kell!

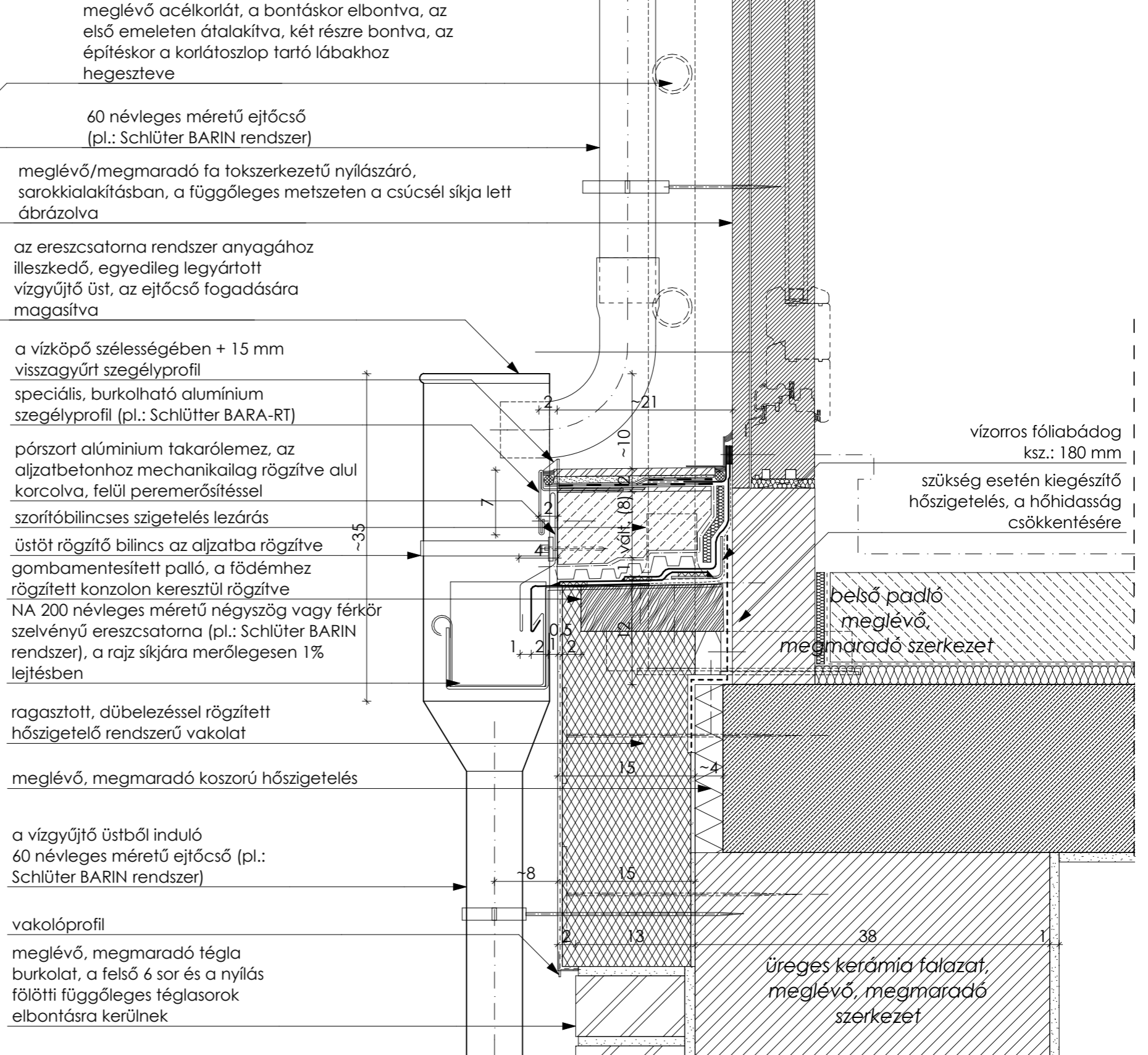
I. EMELETI TETŐTERASZ, ALAPRAJZI RÉSZLET M=1:5



- 60 névleges méretű ejtőcső (pl.: Schlüter BARIN rendszer)
- a vízgyűjtő üstből induló 60 névleges méretű ejtőcső (pl.: Schlüter BARIN rendszer)
- NA 200 névleges méretű négyzet vagy férkör szelvényű ereszcsonna, külső kontúrvonal
- speciális, burkolható alumínium szegélyprofil külső éle, nézetben
- pórszort alumínium takarólemez külső éle, nézetben
- ragasztott, dübelezéssel rögzített hőszigetelő rendszerű vakolat külső síkja

A tervek a megrendelő által rendelkezésre bocsájtott engedélyezési és kiviteli tervek alapján, illetve helyszíni felmérések alapján készültek. A méreteket a helyszínen ellenőrizni kell!

I. EMELETI TETŐTERASZ, MESTZET RÉSZLET M=1:5



- meglévő acélkorlát, a bontáskor elbontva, az első emeleten átalakítva, két részre bontva, az építéskor a korlátszlop tartó lábához hegesztve
- 60 névleges méretű ejtőcső (pl.: Schlüter BARIN rendszer)
- meglévő/megmaradó fa tokszerkezetű nyílászáró, sarokkialakításban, a függőleges metszeten a csúcsl síkja lett ábrázolva
- az ereszcsonna rendszer anyagához illeszkedő, egyedileg legyártott vízgyűjtő üst, az ejtőcső fogadására magasítva
- a vízköpő szélességében + 15 mm visszagyűrt szegélyprofil speciális, burkolható alumínium szegélyprofil (pl.: Schlüter BARA-RT)
- pórszort alumínium takarólemez, az aljzatbetonhoz mechanikailag rögzítve alul korcolva, felül peremerősítéssel szorítóbilincses szigetelés lezárás
- üstöt rögzítő bilincs az aljzatba rögzítve gombamentesített palló, a födémhez rögzített konzolon keresztül rögzítve NA 200 névleges méretű négyzet vagy férkör szelvényű ereszcsonna (pl.: Schlüter BARIN rendszer), a rajz síkjára merőlegesen 1% lejtésben
- ragasztott, dübelezéssel rögzített hőszigetelő rendszerű vakolat
- meglévő, megmaradó koszorú hőszigetelés
- a vízgyűjtő üstből induló 60 névleges méretű ejtőcső (pl.: Schlüter BARIN rendszer)
- vakolóprofil
- meglévő, megmaradó téglaburkolat, a felső 6 sor és a nyílás fölötti függőleges téglasorok elbontásra kerülnek

vízorros fóliabádog ksz.: 180 mm  
szükség esetén kiegészítő hőszigetelés, a hőhidasság csökkentésére

belső padló meglévő, megmaradó szerkezet

üreges kerámia falazat, meglévő, megmaradó szerkezet

### ZÁRTERKÉLY, PEREM M=1:5

meglévő, megmaradó acélkorlát, a burkolat síkján a lábak körül UV álló rugalmas fugázással

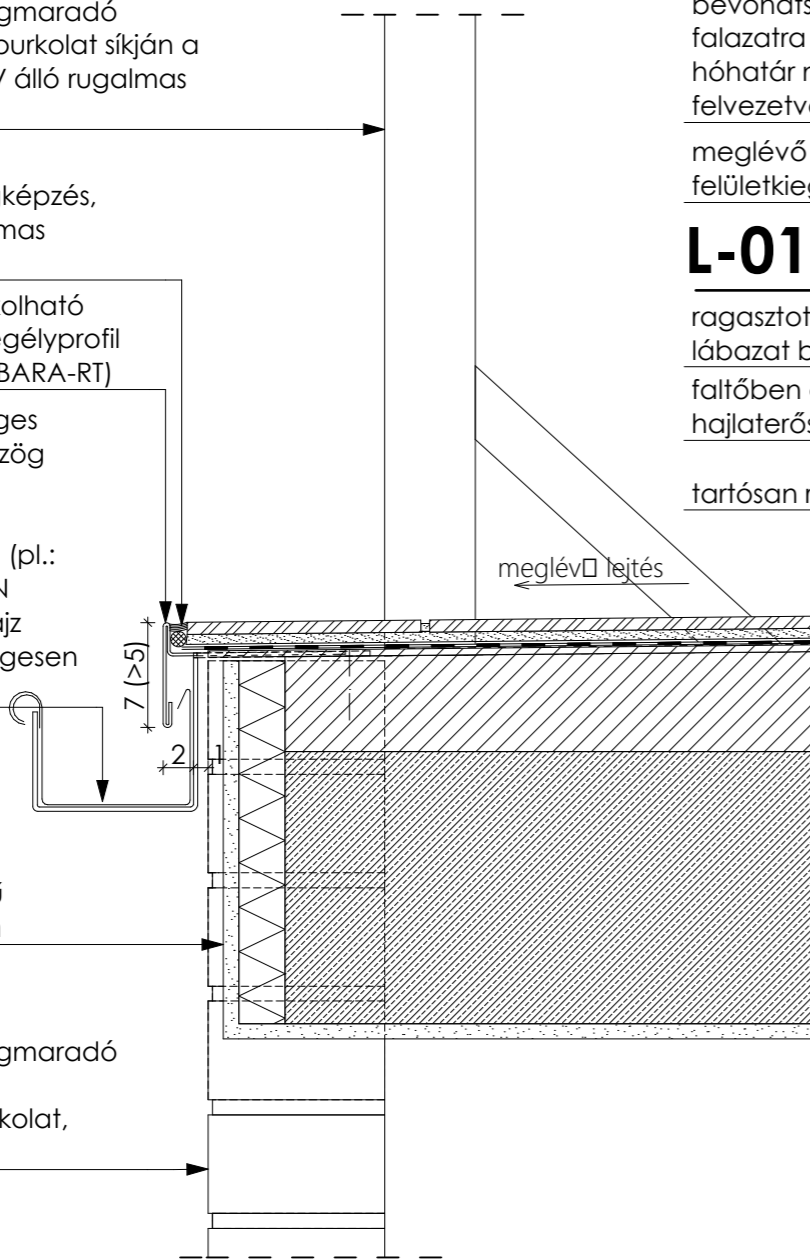
kétfázisú hézgeképzés, UV álló, rugalmas tömítéssel

speciális, burkolható alumínium szegélyprofil (pl.: Schlüter BARA-RT)

NA 200 névleges méretű négyzög vagy fércor szelvényű ereszcatorna (pl.: Schlüter BARIN rendszer), a rajz síkjára merőlegesen 1% lejtésben

meglévő, megmaradó vakolt felületű földem perem

meglévő, megmaradó téglahomlokzatburkolat, nézetben



### ZÁRTERKÉLY, FALCSATLAKOZÁS M=1:5

bevonatszigetelés, falazatra hóhatár magasságáig felvezetve

meglévő vakolat leverése, felületkiegynéltés készítése

### L-01

ragasztott kerámialábazatburkolat

faltőben elhelyezett hajlateralerősítő szalag

tartósan rugalmas, kétfázisú fuga

meglévő lejtés

meglévő lejtés

meglévő, megmaradó aljzatbeton

vasbeton földem meglévő, megmaradó szerkezet

### P-02

üreges kerámia falazat, meglévő, megmaradó szerkezet

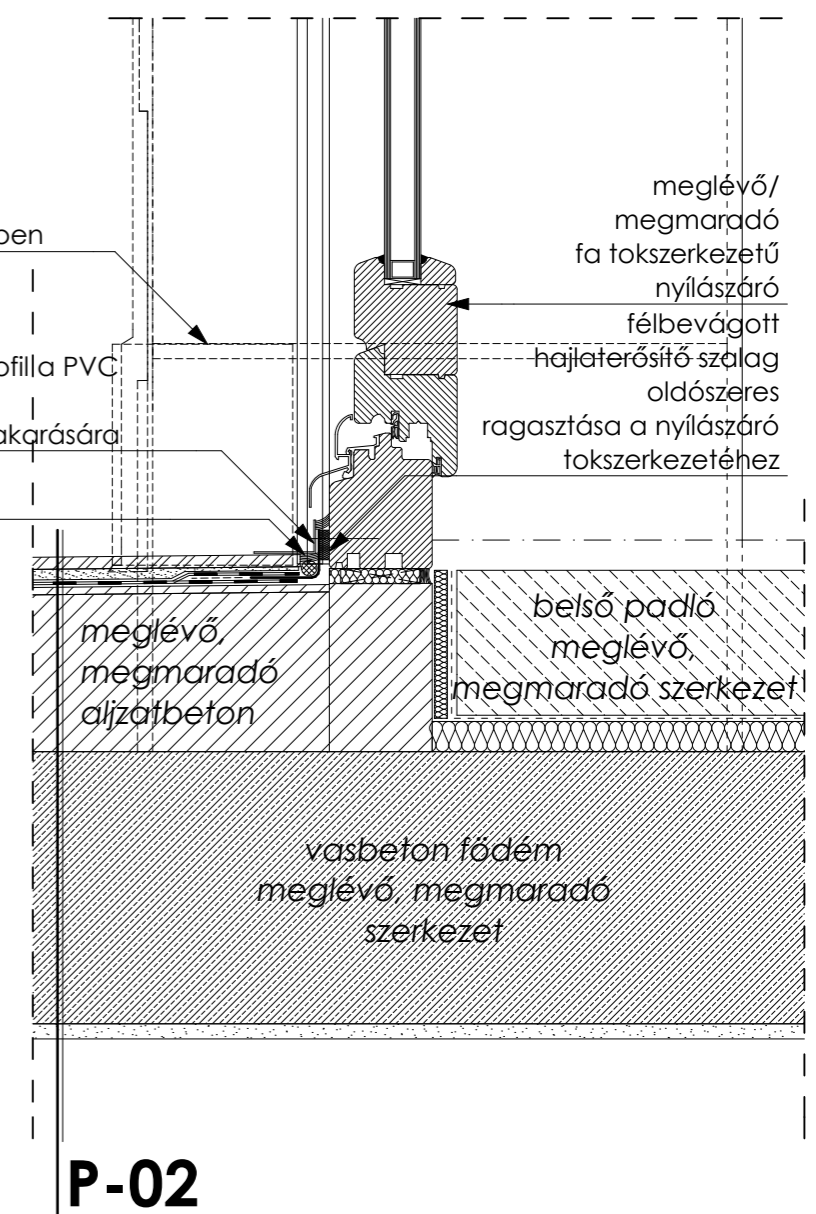
ragasztott kerámialábazatburkolat, nézetben

rozsdamentes acél L profil PVC szigetelés felső élének leszorítására, a hézag takarására tartósan rugalmas, kétfázisú hézgeképzés

### ZÁRTERKÉLY, ERKÉLYAJTÓ CSATLAKOZÁS M=1:5

meglévő, megmaradó fa tok szerkezetű nyílászáró

félbevágott hajlateralerősítő szalag oldószeres ragasztása a nyílászáró tok szerkezetéhez



A tervek a megrendelő által rendelkezésre bocsájtott engedélyezési és kiviteli tervek alapján, illetve helyszíni felmérések alapján készültek. A méreteket a helyszínen ellenőrizni kell!