

BUDAPEST XVIII. KERÜLET, ENDRŐDI U. 2. ALATTI TÁRSASHÁZ

II. TERVSZAKASZ

MAGASTETŐ FELÜLETEK FELÚJÍTÁSA VALAMINT A
KAPCSOLÓDÓ BELSŐ TÉRI MUNKÁLATOK – KIVITELI TERV

PATAKY ÉS HORVÁTH ÉPÍTÉSZIRODA Kft.

2000 Szentendre, Deli Antal u. 34.

iroda: 1117 Budapest XI. ker., Hengermalom út 47/a

e-mail: pesh pesh.hu

mobil: 06 30 650 38 55

telefon: 06 1 481 00 26

fax: 06 1 481 00 25

TARTALOMJEGYZÉK

BUDAPEST XVIII. KERÜLET, ENDRŐDI U. 2. ALATTI TÁRSASHÁZ MAGASTETŐ FELÜLETEINEK FELÚJÍTÁSA VALAMINT A KAPCSOLÓDÓ BELSŐ TÉRI MUNKÁLATOK– KIVITELI TERV (II. TERVSZAKASZ)

ALÁÍRÓLAP

MŰSZAKI LEÍRÁS

TERVJEGYZÉK

MŰSZAKI TERVEK

ALÁÍRÓLAP

BUDAPEST XVIII. KERÜLET, ENDRŐDI U. 2. ALATTI TÁRSASHÁZ MAGASTETŐ FELÜLETEINEK FELÚJÍTÁSA VALAMINT A KAPCSOLÓDÓ BELSŐ TÉRI MUNKÁLATOK– KIVITELI TERV (II. TERVSZAKASZ)

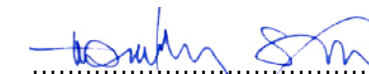
Megbízó: Budapest Főváros XVIII. kerület
Pestszentlőrinc-Pestszentimre Önkormányzata
1184 Budapest, Üllői út 400.

Készítette: PATAKY ÉS HORVÁTH ÉPÍTÉSZIRODA KFT.
2000 Szentendre, Deli Antal utca 34.

iroda: 1117 Budapest, Hengermalom út 47/a.
e-mail: pesh pesh.hu
mobil: 06-30-650-38-55
telefon: 06-1-481-00-26
fax: 06-1-481-00-25

Horváth Sándor

okleveles építészmérnök
építési szakértő
az Épületszigetelők, Tetőfedők és Bádogosok
Magyarországi Szövetsége alapító tagja



Munkatárs: Áts Árpád

okleveles építészmérnök



Budapest, 2017. február 27.

MŰSZAKI LEÍRÁS

BUDAPEST XVIII. KERÜLET, ENDRÓDI U. 2. ALATTI TÁRSASHÁZ MAGASTETŐ FELÜLETEINEK FELÚJÍTÁSA VALAMINT A KAPCSOLÓDÓ BELSŐ TÉRI MUNKÁLATOK – KIVITELI TERV (II. TERVSZAKASZ)

ELŐZMÉNYEK

A Budapest, Endrődi u. 2. alatti társasház egyes, jellemzően tetőtéri, illetve II. emeleti lakásaiban már az átadást követően beázást, penészedést, illetve a homlokzaton nyílászáró- és helyenként vakolatkárokat tapasztaltak.

Fentiek miatt a Megbízó, a XVIII. kerületi Önkormányzat 2015 júniusában kijavítási javaslatot tartalmazó szakértői vélemény kidolgozására kérte fel a Pataky és Horváth Építészirodát. A szakvélemény megállapításai alapján az Önkormányzat a felújítási munkálatok elvégzése mellett döntött.

A Megbízó a felújítás előkészítése céljából újabb megbízást adott irodánknak a tárgyi épület felújításának kiviteli terveinek elkészítésére. Az egyeztetettek alapján a terv szállítása ütemezett, szakaszokra bontott formában történik. A jelenlegi terv a magastetők felújításának, az érintett homlokzati felületek utólagos hőszigetelésének és a kapcsolódó belső terek lég- és párazárás pótlásának terveit tartalmazza.

A FELÚJÍTÁS ELVE ÉS KÖRÜLMÉNYEI

A szakértői véleményben rögzítettek alapján a jelenleg meglévő korcolt fémlemez-, palatetőfedések és fekvőeresz csatornák megtartásával a tető szakszerű, tartós és beázás mentes kialakítása nem biztosítható. A tetőfedés külső elbontása és - néhány kivétellel – a teljes tetőfelületen új tetőfedés kialakítása, alátét héjazat beépítése szükséges.

A bontási és építési munkálatok ütemezhetőek és szakaszosan is elvégezhetőek.

A belső téri lég- és párazáró réteg pótlását elegendő azokban a lakásokban elvégezni, amelyekben a párazáró réteget korábban nem javították. A korábban beépített párazáró fólia megléte, állapota és csatlakozásai a tető külső bontása során ellenőrizhetővé válik.

A nyílászárók cseréje, felújítása a jelenlegi tervdokumentációnak nem képezi tárgyát. Amennyiben a kivitelezéssel párhuzamosan a lakások tulajdonosai, vagy az erre jogosultak mégis a nyílászáró cseréje mellett döntenének, úgy a felújítás műszakilag korrekt és működő megvalósításának elősegítésére a nyílászárókkal kapcsolatos munkafolyamatok technológiai sorrendbe történő illeszkedését a műszaki leírásban szerepeltettük.

A tetőfedések felújítása a villámvédelmet nem érinti, azt változatlan nyomvonalon helyre kell állítani, majd megfelelőségét méréssel kell igazolni.

TETŐFEDÉSEK BONTÁSI MUNKÁLATAI

A tetőfelületek felújítása külső oldalról történik. Első lépésként az általános tetőfelületen **meglévő pala és horganylemez fedést kell eltávolítani, a fekvőeresz csatornákkal, fal-, kémény-, tetőablak-, tetőkibúvó és oromszegélyezésekkel együtt.** A fedés és az ereszcsonnák kizárólag az íves tetőfelépítmények esetén maradnak meg. A homlokzati ejtőcsövek szintén megtartandók.

A fedések alatti cserépléceket és deszkázatot szintén el kell bontani.

A meglévő **tetőfóliát szintén el kell bontani**, majd a szarufák között található szalag hőszigetelést ellenőrizni kell. A károsodott, roskadt hőszigetelő táblákat szintén el kell távolítani.

TETŐFEDÉSEK FELÚJÍTÁSÁNAK ÉPÍTÉSI MUNKÁLATAI

Az építési munkálatok első lépéseként tervezői művezetést kell tartani, melynek során ellenőrizni kell - a bontott szakaszon - a lég- és párazáró réteg meglétét, állapotát és csatlakozásait. Ezt követően a **meglévő hőszigetelést át kell rendezni és pótolni kell** (pl.: Rockwool Multirock). úgy, hogy a hőszigetelés a szarufák felső síkja alatt 5 cm-mélységig kitöltse a szarufaközöket. Ezt követően **a szarufák felső síkjáig 5 cm lépésálló kőzetgyapotot** (pl.: Rockwool Hardrock) **kell beépíteni.** A lépésálló hőszigetelő lemezre azért van szükség, hogy teljes felületű alátámasztást biztosítson a rá kerülő szélzáró alátétfedésnek.

A lépcsőházi felépítmények koszorú menti **hőhídhátásának mérséklésére** az attikafalainak belső, tetőtér felőli oldalára legalább 10 cm vastag **üvegfátyol kasírozású kőzetgyapot hőszigetelést** (pl.: Rockwool Fixrock FB1) kell rögzíteni, dübelezéssel.

A toronyban található lakásban jelentkező fokozott mértékű, penészedést okozó hőhid mérséklése érdekében a vasbeton attikát felülről szintén le kell hőszigetelni a meglévő és megmaradó lécezés vastagságában.

Az általános tetőfelületen **szélzáró alátétfedést kell fektetni** (pl.: Dörken Delta-Maxx) tömített átlapolásokkal. A meglévő tetőablakok **gallérozását az alátét héjazathoz csatlakoztatni kell.** Rossz állapotuk, vagy hiányuk esetén a gallérozást pótolni kell. A fóliacsatornát szintén be kell építeni. A tetőablakok tokszerkezete körül a hőhídhátás mérséklésére törekedni kell kiegészítő hőszigetelés elhelyezésére. A feltételezettetől eltérő elhelyezkedés esetén szükség lehet a tetőablakok utólagos kiemelésére. A fűtetlen tetőtérnél az alátétfedés teljes felületű alátámasztását biztosítani

kell. A szarufák oldalára 50/50 léceket kell rögzíteni, majd ezekre támaszkodó 2,5 cm vastag teljes felületű deszkaborítást kell készíteni.

Az alátéthelyázat elhelyezését követően a szarufákhoz **50/50 ellenléceket kell rögzíteni. Az ellenlécek alatt szegtömítő szalagot kell elhelyezni.**

A légrés teljes keresztmetszetében átszellőztetésre kerül, melyhez az ereszvonalon, a félnyereg és az élek mentén **megfelelő méretű be- illetve kiszellőző keresztmetszetet kell biztosítani.** A tetőablakok és a tetőfelépítményeknél az átszellőzés biztosítására az ellenléc átfúrása, vagy megszakítása szükséges.

KISELEMES ROMBUSZ FEDÉS

A 25 fokos általános tetőfelületen a jelenlegi palafedést kiselemes fémfedésre javasoljuk lecserélni. Ez a típusú fedés jellemzően ferdén futó egyszeres korcolású négyzetes, vagy nyújtott rombuszelemekből áll, amellyel a jelenlegi fedés kiselemes megjelenése megőrizhető.

A fedés anyaga:	Prefa Tetőfedő Rombusz
: beépítési elemméret:	290 x 290 mm
alapanyag:	0,7 mm vastag bevonatos alumínium lemez
A rögzítések száma:	1 db alumínium rögzítő fül rombuszonként = 12 rögzítő fül/m ²

A kiselemes fedés esetén az ellenlécekre **ritkított deszkázatot kell készíteni**, amelyet úgy kell kialakítani, hogy a deszkaelemek között 0,5-2 cm közötti rés maradjon. A deszkázatot a fellépő igénybevételekre (az MSZ 15021-1 szerinti meteorológiai és használati terhekre) méretezett alátétdeszkázatot kell készíteni, legalább II. osztályú gyalulatlan, sarkos élű, 30 mm vastag légszáraz lucfenyőből. A deszkák szélessége 80-160 mm közötti kell, hogy legyen. A deszkákat úgy kell leszögezni, hogy a rögzítés a szél szívóhatásának ellen tudjon állni, valamint ne engedje a deszkák csavarodását, kagylósodását (mindkét szélén rögzítés szükséges), stb. Bontott zsaludeszkák az aljzathoz nem használhatók!

A deszkázatra elválasztó réteget (pl.: Dörken Delta Neo Vent-N) **kell fektetni.**

A rombuszfedés részletmegoldásait és csatlakozásait a gyártói előírásnak megfelelően kell kivitelezni és minden esetben úgy kell kialakítani, hogy a különböző szakaszok eltérő irányú **szabad hőmozgása biztosított legyen.**

A gerinc mentén szellőző gerincelem készül, illetve a félnyereg tetőfelületeknél szellőzőkkel ellátott rombuszelemek kerülnek beépítésre.

A kémények, tetőablakok, falcsatlakozások szegélyezése tetőfedési rendszerhez illeszkedő bevonatolt alumínium lemezből készülnek. A falak és kémények esetén a felvezetést tömített éllel készülő viharléccel kell letakarni. A meglévő tetőjárda a tervek alapján megmarad. A lábaknál a tetőfedési rendszerhez tartozó körszelvényű áttöréseket kell készíteni.

A szellőzőket rendszersaját kiegészítő elemekből kell készíteni. A felépítményektől, a gerinctől és az oromfaltól a szellőzőket legalább 40 cm távolságra el kell húzni.

Hóvágókat az ereszvonalon mentén két sorban kell készíteni. Általános helyen 3 hóvágót kell m²-ként beépíteni, a kiadott terv szerinti kiosztásban.

KETTŐS ÁLLÓKORCOS FÉMLEMEZ FEDÉS

A cca. 10 fokos tetőhajlásszögű féMLEMEZfedés nagy részét szintén le kell cserélni. A bevonatos lemezfedésű Üllői út felőli csendesítő szakaszok fedését rossz állapotuk miatt mindenképpen cserélni kell. A torony lábánál található önálló felépítményt, illetve az íves felépítmények általános tetősíkhöz csatlakozó szakaszait szintén újra kell fedni.

Ezzel szemben az ívelt fedésű tetőfelépítmények fedése általános szakaszon megtartható.

Az említett felületeken korcolt féMLEMEZ fedés készül. Az új fedés készíthető bevonatos alumínium lemezből is, és lehet akár helyszínen korcolt, vagy előprofilozott. A kiselemes fedéssel való azonosság jegyében az alumínium (pl.: Prefa) korcolt síklemezfedési rendszer készül.

A fedés anyaga:	Prefa síklemezfedési rendszer (Prefalz)
A fedés rendszere:	kettős állókorcos
fedési korctengelytávolsága:	430 mm
ehhez tartozó lemezsáv-szélesség:	500 mm
alapanyag:	0,7 mm vastag bevonatos alumínium lemez

A rögzítések száma (és távolsága):	
Fix és csúszóhafterekkel	
belső területen	6 db/m ² (320mm)
sarok/perem területen	8 db/m ² (240mm)

A kettős állókorcos fedés esetén az ellenlécekre **teljes felületű, 2,5 cm vastag deszkázatot kell készíteni.** A fellépő igénybevételekre (az MSZ 15021-1 szerinti meteorológiai és használati terhekre) méretezett alátétdeszkázatot kell készíteni, legalább II. osztályú gyalulatlan, sarkos élű, 25 mm vastag légszáraz lucfenyőből. A deszkák szélessége 80-160 mm közötti kell, hogy legyen. A deszkákat úgy kell leszögezni, hogy a rögzítés a szél szívóhatásának ellen tudjon állni, valamint ne engedje a deszkák csavarodását, kagylósodását (mindkét szélén rögzítés szükséges), stb. A deszkákat teljesen összeszorítani nem szabad. Bontott zsaludeszkák az

aljzathoz nem használhatók!

A deszkázatra elválasztó réteget (pl.: Dörken Delta Neo Vent-N) **kell fektetni.**

A kettős állókorcos fedés részletmegoldásait és csatlakozásait a gyártói előírásnak megfelelően kell kivitelezni és minden esetben úgy kell kialakítani, hogy a különböző szakaszok eltérő irányú **szabad hőmozgása biztosított legyen.**

Az előre profilozott szalagok rögzítése a gyártói előírások szerint fix és csúszó fércekkel történik. A fix sávokat és a férc típusát a lemez hossz, a tetőfelület hajlásszöge, valamint az áttörések alapján kell megválasztani. A fércszalagok indirekt módon, a korcokba beszorítva rögzítik a lemezsávokat. A rendszerhez tartozó fércet kell alkalmazni, amelyeket legalább 2 db 25/2,5 mm méretű szeggel, vagy csavarral kell rögzíteni a deszka aljzatra. Az alacsony hajlásszög miatt a lemezsávokat korctömítő szalaggal kell készíteni.

Az új fedések miatt a meglévő fal- és kéményszegélyeket is újra kell készíteni. A szegélyezéseket minden esetben tömített éllel készített viharléccel kell letakarni.

Az íves tetőfelépítmények horganylemez fedésének csatlakozását az általános tetőfelület megemelésé miatt fel kell bontani és újra kell készíteni. Ehhez a fedést az adott szakaszon vissza kell bontani. A csatlakozás mentén a korc mellett a meglévő síklemezt fel kell vágni és a szabad lemezeget az újonnan készülő fedéssel a helyszínen újra kell korcolni.

Az épület délnyugati végében található nagy íves tetőfelépítmény alatti lakásban beázást tapasztaltak. A korcolt fémlemez fedés elbontásakor ellenőrizni kell a fedés alatti szerkezeteket. Szükség esetén az elbontott és újrafedett felületet növelni kell!

MŰANYAGLEMEZ FEDÉS

A torony és a négyzetes felépítmények alacsony hajlásszögűek, valamint rálátás sem adódik, emiatt felújításuk a gazdaságosabban kivitelezhető mechanikai rögzítésű PVC műanyagfedéssel történik.

A tervezettek alapján a tetőfedés és a könnyűszerkezetes, hőszigetelt födém között a tetőfelületek egyszerűen átszellőztetettek, tehát **kéthéjú hidegtető elvén működnek.**

Az érintett felületek **a meglévő lejtésviszonyok megőrzésével**, külső vízvezetéssel valósulnak meg.

Ezek a felületeken a meglévő korcolt fémlemez fedés és a deszka borítás kerül elbontásra.

Ezt követően a szaruzatra - a szükséges **átszellőzést biztosító - 50/50 ellenléc** kerül rögzítésre, majd teljes felületű, 2,5 cm vastag deszkázatot

készül. A fellépő igénybevételekre (az MSZ 15021-1 szerinti meteorológiai és használati terhekre) méretezett alátétdeszkázatot kell készíteni, legalább II. osztályú gyalulatlan, sarkos élű, 25 mm vastag légszáras lucfenyőből. A deszkák szélessége 80-160 mm közötti kell, hogy legyen. A deszkákat úgy kell leszögezni, hogy a rögzítés a szél szívóhatásának ellen tudjon állni, valamint ne engedje a deszkák csavarodását, kagylósodását (mindkét szélén rögzítés szükséges), stb. A deszkákat teljesen összeszorítani nem szabad. Bontott zsaludeszkák az aljzathoz nem használhatók!

A deszkázatra 300 g/m² **műanyagfilc kiegyenlítő és elválasztó réteg**, majd PVC anyagú műanyag lemez csapadékvíz elleni szigetelés készül (pl: Renolit AlkorPlan F), mechanikai rögzítéssel. **UV-sugárzás álló, legalább 1,5 mm vastag szigetelő lemezt kell alkalmazni** és 10 cm széles átlapolásokkal, az átlapolásokban legalább 3 cm széles forrólevegős hegesztéssel felületfolytonosítva kell beépíteni. A mechanikai rögzítést az átlapolásokban kell kialakítani. Nem az átlapolásba eső rögzítések esetén, a rögzítési pontot a szigetelés saját anyagával le kell foltozni, forrólevegős hegesztéssel lezárva.

A torony épületrészt tetőfelületén a hófogó rendszer rögzítésére egyedileg gyártott festett acél talpakat kell a koszorúhoz dübelezéssel rögzíteni. Az áttörést a szigetelésen szorítóbilincses kapcsolattal kell zárni. A talpak tetejére hófogó gyártmány terméket kell rögzíteni (pl: Quick Step Heuel) jégcsúszásgátló elemekkel szerelve. A hófogó rendszer rögzítő lábait legalább 800 mm-ként kell elhelyezni.

A lépcsőházi felépítmények tetőfelületein a szegélyezést 50/50 léccel kell biztosítani. Az így kialakított alacsony „attikamagasság” miatt az attikára fel kell vezetni a szigetelést és egyvízoros fóliabádog szegéllyel kell lezárni. A hajlatok mentén fóliabádog hajlatelemet kell alkalmazni, amihez a lemezt szintén 3 cm széles forrólevegős hegesztéssel kell felületfolytonosítani. A fóliabádog elemeket a hátszerkezethez legfeljebb 20 cm-ként le kell rögzíteni.

A mechanikai rögzítés esetén a rögzítő elemeknek és a szigetelésnek minősített rendszert kell alkotniuk. A rögzítő elemek kiosztása az alábbiak szerint készítenendő: sarokmezőben: 9 db/m², szélmezőben 6 db/m², belső mezőben 3 db/m². Ezekről a számokról a rögzítési rendszer forgalmazója által, kihúzási próbák alapján méretezett rendszer esetén lehetséges csak az eltérés. A felépítmények és a torony **kis felületére való tekintettel a teljes felület szélmezőként alakítandó ki.**

OROMFALAK FEDÉS

Az általános tetőfelület esetén beépített, átszellőzést biztosító 5 cm magas ellenléc miatt az oromfalak lefedését szintén meg kell emelni. A meglévő oromfedés elbontását követően a meglévő deszkázott felületre a szélzáró

alátétfedést (pl.: Dörken Delta-Maxx) rá kell vezetni. Ezt követően a fólián keresztül szögtömítő szalagokkal kell az 50/50 lécezést rögzíteni és új, kiemelt helyzetben lévő, teljes felületű deszkaborítást kell készíteni. A deszkázaton elválasztó réteget (pl.: Dörken Delta Neo Vent-N) kell fektetni, majd ezt követően bevonatolt alumínium lemezből kétvízoros attikafedést kell készíteni, 30 cm-ként elhelyezett horganyzott acél merevítő sávval.

ERESZCSATORNA RENDSZER

A fedésekkel való azonosság jegyében a felújított tetőfelületeken bevonatolt alumínium anyagú (pl.: Prefa) ereszcatorna rendszer készül. Minden jelenleg meglévő, ereszben fekvő csatornát függőeresz csatornára kell cserélni. Ez alól a belső oldali, belső udvar felőli tetőteraszok melletti eresz kivétel, mert itt a 25 fokos hajlásszög megfelelő, és a homlokzati sík elé álló csatorna a használatot korlátozná.

Ezen a helyen a fekvőeresz csatornát legalább 650 mm névleges mérettel kell készíteni. A külső és a belső perem közti függőleges távolságot legalább 20 mm-re kell felvenni. A fekvőeresz csatorna alatt ereszszegélylemezt kell kifuttatni.

Az újonnan készülő ereszcatornákat mind, a meglévő és megmaradó ejtővezetékekbe kell bekötni.

A HOMLOKZATOKHOZ KAPCSOLÓDÓ UTÓLAGOS HŐSZIGETELÉSI MUNKÁLATOK

A tornyok és lépcsőházak padlástér alatti koszorúja és attikafala mentén jelentkező hőhid legmarkánsabban a toronyépületben található lakás felső szintjén jelentkezik. A jelentkező hőhidak mérséklésére a felújítási munkák során az összes ilyen típusú attikafal és koszorú utólagos hőszigetelését meg kell oldani.

Első lépésben a tagozatok meglévő tagozatdíszzeit és fémlemez szegélyét kell eltávolítani. A bontott falfelületet meg kell tisztítani, a felületi egyenetlenségeket felületsimítással ki kell tölteni.

A nyílászárók cseréjének és felújításának igénye esetén az ehhez kapcsolódó munkálatokat a homlokzati hőszigeteléshez kötődő bontási munkálatok után és építési munkálatok előtt javasolt elvégezni. A jelenlegi tervdokumentációnak a nyílászáró csere, vagy felújítás nem képezi tárgyát.

A tagozatokat közetgyapot hőszigeteléssel kell kitölteni, majd a felületet hőszigetelő rendszerű vakolatként megvalósítva üvegszövet hálóerősítésű vékonyvakolattal újra kell vakolni és festeni. A meglévő és az új vakolat határa alatt vagy felett legalább 15 cm-rel meg kell határozni egy vízszintes vonalat, ameddig a meglévő vakolatot fel kell csiszolni és az új vakolatot a vonalig, az üvegszövet hálót átvezetve kell elkészíteni. Költségtakarékossági szempontból a teljes felület újravakolását, vagy

festését a terv nem tartalmazza. A homlokzati tagozatok megtartásának igénye esetén a díszek a vakolat festésével helyettesíthetők.

A torony esetében a jelentős mértékű hőhid mérséklése érdekében a **hőszigetelést folyamatos vonalvezetéssel körbe kell vezetni.** Ennek megfelelően az attikafal és a koszorú külső oldalán legalább 5 cm vastag, közetgyapot hőszigeteléssel készülő hőszigetelő vakolatrendszert kell készíteni. Ezt abban az esetben is meg kell valósítani, ha a meglévő szigeteléshez képest a tervezett réteg többlet hőszigetelés vastagságot jelent. A hőszigetelő vakolatrendszert a homlokzati téglaburkolat határáig, illetve a magastető csatlakozásánál – a terven jelölt módon – a tetősíkig le kell vezetni.

A hőszigetelő vakolatrendszer részleges ragasztással (5-6,5 kg/m² ragasztóhabarcs, legalább a felület 40 %-ában) és mechanikai rögzítéssel (6-9 db/m² attól függően, hogy általános mező vagy szélmező, illetve táblaként legalább 2 db) készül. A táblákat általános felületen és a részleteknél az **alkalmazástechnikai utasításoknak megfelelően** kell elhelyezni. A vékonyvakolat felhordása is csak az alkalmazástechnikai utasításoknak megfelelően a rétegvastagságok és a sorrend (alapvakolat, üvegháló bedolgozása az alapvakolatba, fedővakolat, festés) és a kialakítás mód pontos betartása mellett lehetséges. **A vékonyvakolati rendszer egyes elemei mind ugyanazon gyártó rendszersaját anyagai legyenek.**

A homlokzati nyílászárók tokszerkezetére a hőszigetelő vakolatrendszert legalább 3 cm vastagságban rá kell vezetni, illetve a szigetelést a bételtbe be kell fordítani.

Tűzvédelmi okok miatt az **újonnan készülő hőszigetelés homlokzatokon és tetőszerkezetekben is CSAK közetgyapot anyagú lehet!**

A homlokzati nyílászárók körül 40 cm sávban az esetlegesen meglévő polisztirolhab hőszigetelést el kell bontani és a homlokzati tűzterjedés mérséklésére ásványgyapot hőszigetelést kell alkalmazni.

A homlokzati felületek felújítását a csatlakozó tetőszerkezet teljes felújításával együtt kell elvégezni, mivel a tetőfelületek szegélyezését, falcsatlakozásait ennek megfelelően végeleges formában kell kialakítani.

A toronyban található lakásban a meglévő hibás szegélyezés okoz beázást, így az új szegélyek elkészítését követően a III. emeleten a sarokablakok kicserélhetők.

A TORONYBAN TALÁLHATÓ LAKÁS BELSŐ TÉRI MUNKÁLATAI

A penészkárokkal érintett helyiségekben a vakolatot legalább 100 cm magas sávban le kell verni, újra kell vakolni. Az érintett helyiségeket ki kell festeni.

LÉG-ÉS PÁRAZÁRÓ RÉTEG UTÓLAGOS PÓTLÁSÁNAK BELSŐ TÉRI MUNKÁLATAI

A tetőtéri térelhatárolás utólagos párazárásának szakszerű kialakítása csak a belső oldal felől lehetséges.

UTÓLAGOS LÉG- ÉS PÁRAZÁRÓ RÉTEG KIALAKÍTÁSA ÁLTALÁNOS HELYEN, LAKÁSOKBAN

Az új lég- és párazáró fóliát a meglévő gipszkarton borítás belső felületére kell rögzíteni (pl.: Dörken Delta-Reflex vagy Reflex Plusz). A fóliacsatlakozásokat öntapadó ragasztószalaggal kell ellátni (pl.: Dörken Delta-Poly-Band). Valamennyi válaszfal és térdcsatlakozásnál a fóliát **szorított, tömített módon kell lezárni**. A fólia végét tömítőmasszval (pl.: Dörken Delta-Tixx) kell a csatlakozó szerkezethez csatlakoztatni, majd a kapcsolatot szorítóléccel kell véglegesen szorítani.

A tetőablakok körül a béllet borítást el kell bontani, és a **lég- és párazáró fóliát az ablak gallérjához csatlakoztatni kell**.

A belső burkolat horganyzott acélvázra szerelt gipszkartonból készül. A CD profilokat rögzítő kengyeleket - táblamérettől függően - ~30 cm-enkénti kiosztásban kell rögzíteni. A távtartó profilok közé 5 cm vtg. kőzetgyapot hőszigetelés (pl.: Rockwool Airrock LD) kitöltést kell helyezni. Az így létrejött szerelő rétegben elhelyezhető az elektromos vezetékek.

A gipszkarton táblák toldásainál papír hézagerősítő szalagot kell alkalmazni és le kell glettelni.

UTÓLAGOS LÉG- ÉS PÁRAZÁRÓ RÉTEG KIALAKÍTÁSA A FOLYOSÓ MENNYEZETÉN

A közlekedő tereket, illetve a folyosó nagy légtérét a jóval alacsonyabb páraterhelése miatt a lakások belső tereitől eltérő módon lehet kezelni. A tetőtéri szinten a folyosó mennyezete kazettás álmennyezettel burkolt. Az álmennyezet fölött gipszkarton burkolat látható, amelyre sűrűn elektromos vezetékek vannak szerelve. Az előző bekezdésben ismertetett beavatkozás itt a vezetékek újrakötése és szerelése esetén hosszabb időre akadályozná a lakáshasználatot, így ebben az esetben eltérő technológia kerül megvalósításra.

A kazettás burkolt kazettáit a munkálatok idejére ideiglenesen el kell távolítani. A gipszkarton burkolat és a falcsatlakozás között helyenként 10-15 cm széles rés figyelhető meg. A filtrációt meg kell akadályozni, így ezeket és minden további rést egy réteg gipszkarton borítással le kell zárni. A csatlakozásokat ki kell glettelni. Ezt követően a felületet minden **nehezen hozzáférhető helyen, éleknél, sarkoknál és csatlakozásnál át kell kenni folyékony lég- és párazáró anyaggal** (pl.: Dörken Delta-Liquixx). Ezzel a megoldással a vezetékek bontása, és újra szerelése elkerülhető.

Ebben a zónában található a tetőkibúvó. Itt a meglévő acél létrát meg kell rövidíteni. A mennyezetbe egy párazárással ellátott, hőszigetelt padlásfölgjárót kell szerelni, lenyitható létrával. A gipszkarton burkolat és a padlásfeljáró tokszerkezete közötti csatlakozást folyékony lég- és párazáró anyaggal kell átkenni. (pl.: Dörken Delta-Liquixx)

RÉTEGRENDEK

T-01 Kiselemes rombuszfedésű tetőfelületek, fűtött tér fölött

Elbontott rétegek: A meglévő palafedés, lécezés és az alatta található károsodott alátét fólia, károsodott ásványgyapot hőszigetelés

1 rtg.	újonnan készülő bevonatolt alumínium rombuszfedés speciális háromrétegű alátét fólia, elválasztó réteg (pl.: Dörken Delta Neo Vent-N)
2,5 cm	újonnan készülő ritkított deszkázat (0,5-2 mm réssel)
5 cm	újonnan készülő 50/50 ellenléc, alatta szögtömítő szalag
1 rtg	újonnan készülő páraáteresztő szélzáró alátét fedés (pl.: Dörken Delta-Maxx vagy Maxx Plusz)
(5 cm)	meglévő/megmaradó, 10/15 feltételezett méretű szarufák között felső réteggként 5 cm vastag lépésálló kőzetgyapot, a szarufák felső síkjáig kitöltve (pl.: Rockwool Hardrock)
(10 cm)	meglévő/megmaradó, 10/15 feltételezett méretű szarufák között 10 cm vastag meglévő/megmaradó szál as hőszigetelés, károsodása, roskadása, hiánya esetén újonnan beépített ásványgyapot hőszigeteléssel pótolva (pl.: Rockwool Multirock)
(3 cm)	meglévő/megmaradó, 25/30 feltételezett méretű lécezés között meglévő/megmaradó szál as hőszigetelés, károsodása, roskadása, hiánya esetén újonnan beépített ásványgyapot hőszigeteléssel pótolva (pl.: Rockwool Multirock)
(1 rtg.)	meglévő/megmaradó építőlemez
1 rtg.	újonnan készülő lég-és párazáró fólia (pl.: Dörken Delta-Reflex, vagy Refles Plusz) a falcsatlakozások mentén a csatlakozó felülethez ragasztó-tömítő anyaggal (pl.: Dörken Delta-Tixx) és 25/30 és szorítóléccel lezárva
5 cm	újonnan készülő CD profillal szerkesztett horganyzott acélváz, 40 cm-es bordatávolságokkal, a meglévő felületre rögzítő direkt kengyelekkel rögzítve, a váz között ásványgyapot hőszigetelés (pl.: Rockwool Multirock)
2 rtg.	újonnan készülő gipszkarton burkolat, glettelve, festve

T-02 Korcolt fémlemez fedéses tetőfelületek, lakás határoló felületen

Elbontott rétegek: A meglévő horganylemez fedés és az alatta található deszkázat valamint a károsodott ásványgyapot hőszigetelés

újonnan készülő kettős állókorccal készülő bevonatolt alumíniumlemez fedés (vagy a szegélyezések esetén

1 rtg.	tetőfedési rendszerhez tartozó korcolt szegélyező elemek) speciális háromrétegű alátét fólia, elválasztó réteg (pl.: Dörken Delta Neo Vent-N)
2,5 cm	újonnan készülő ritkított deszkázat (0,5-2 mm réssel)
5 cm	újonnan készülő 50/50 ellenléc, alatta szögtömítő szalag
1 rtg	újonnan készülő páraáteresztő szélzáró alátét fedés (pl.: Dörken Delta-Maxx vagy Maxx Plusz)
(5 cm)	meglévő/megmaradó, 10/15 feltételezett méretű szarufák között felső réteggként 5 cm vastag lépésálló kőzetgyapot, a szarufák felső síkjáig kitöltve (pl.: Rockwool Hardrock)
(10 cm)	meglévő/megmaradó, 10/15 feltételezett méretű szarufák között 10 cm vastag meglévő/megmaradó szál as hőszigetelés, károsodása, roskadása, hiánya esetén újonnan beépített ásványgyapot hőszigeteléssel pótolva (pl.: Rockwool Multirock)
(3 cm)	meglévő/megmaradó, 25/30 feltételezett méretű lécezés között meglévő/megmaradó szál as hőszigetelés, károsodása, roskadása, hiánya esetén újonnan beépített ásványgyapot hőszigeteléssel pótolva (pl.: Rockwool Multirock)
(1 rtg.)	meglévő/megmaradó építőlemez
1 rtg.	újonnan készülő lég-és párazáró fólia (pl.: Dörken Delta-Reflex, vagy Refles Plusz) a falcsatlakozások mentén a csatlakozó felülethez ragasztó-tömítő anyaggal (pl.: Dörken Delta-Tixx) és 25/30 és szorítóléccel lezárva
5 cm	újonnan készülő CD profillal szerkesztett horganyzott acélváz, 40 cm-es bordatávolságokkal, a meglévő felületre rögzítő direkt kengyelekkel rögzítve, a váz között ásványgyapot hőszigetelés (pl.: Rockwool Multirock)
2 rtg.	újonnan készülő gipszkarton burkolat, glettelve, festve

T-03 Korcolt fémlemez fedéses tetőfelületek, folyosó fölött

Elbontott rétegek: A meglévő horganylemez fedés és az alatta található deszkázat, valamint a károsodott ásványgyapot hőszigetelés

1 rtg.	újonnan készülő kettős állókorccal készülő bevonatolt alumíniumlemez fedés
1 rtg.	speciális háromrétegű alátét fólia, elválasztó réteg (pl.: Dörken Delta Neo Vent-N)
2,5 cm	újonnan készülő ritkított deszkázat (0,5-2 mm réssel)
5 cm	újonnan készülő 50/50 ellenléc, alatta szögtömítő szalag
1 rtg	újonnan készülő páraáteresztő szélzáró alátét fedés (pl.: Dörken Delta-Maxx vagy Maxx Plusz)
(5 cm)	meglévő/megmaradó, 10/15 feltételezett méretű szarufák között felső réteggként 5 cm vastag lépésálló kőzetgyapot,

(10 cm)	a szarufák felső síkjáig kitöltve (pl.: Rockwool Hardrock) meglévő/megmaradó, 10/15 feltételezett méretű szarufák között 10 cm vastag meglévő/megmaradó szál as hőszigetelés, károsodása, roskadása, hiánya esetén újonnan beépített ásványgyapot hőszigeteléssel pótolva (pl.: Rockwool Multirock)
(3 cm)	meglévő/megmaradó, 25/30 feltételezett méretű lécezés között meglévő/megmaradó szál as hőszigetelés, károsodása, roskadása, hiánya esetén újonnan beépített ásványgyapot hőszigeteléssel pótolva (pl.: Rockwool Multirock)
(1 rtg.)	meglévő/megmaradó gipszkarton lemez; a nagyobb rések takarására újonnan készülő gipszkarton takarást kell készíteni, a csatlakozásokat át kell glettelni; ezt követően a csatlakozások, toldások, sarkok mentén a felületet folyékony lég- és párazáró tömítőanyaggal (pl.: Dörken Delta-Liquixx) kell átkenni.
~8 cm	meglévő/megmaradó kazettás álmennyezet; a beltéri munkálatok idejére az álmennyezeti kazettákat el kell távolítani,

T-04 Kiselemes rombuszfedésű tetőfelületek, fűtetlen padlástér fölött

Elbontott rétegek:	A meglévő palafedés, lécezés és az alatta található károsodott alátétfólia, károsodott ásványgyapot hőszigetelés
1 rtg.	újonnan készülő bevonatolt alumínium rombuszfedés speciális háromrétegű alátétfólia, elválasztó réteg (pl.: Dörken Delta Neo Vent-N)
2,5 cm	újonnan készülő ritkított deszkázat (0,5-2 mm réssel)
5 cm	újonnan készülő 50/50 ellenléc
1 rtg	újonnan készülő páraáteresztő szélzáró alátétfedés (pl.: Dörken Delta-Maxx vagy Maxx Plusz)
(15 cm)	meglévő/megmaradó, 10/15 feltételezett méretű szarufák; a szarufák oldalára rögzített 50/50 lécs és az azokra támaszkodó 2,5 cm vastag teljes felületű deszkaborítás

T-05 Lépcsőházi felépítmény műanyaglemez fedése

Elbontott rétegek:	A meglévő horganylemez fedés és az alatta található deszkázat
1 rtg.	újonnan készülő 1,5 mm vastag PVC műanyaglemez anyagú tetőfedés, mechanikai rögzítéssel készítve (pl.: Renolit AlkorPlan F)
1 rtg	műanyagfilc kiegyenlítő és elválasztó réteg

2,5 cm	újonnan készülő teljes felületű deszkázat (amennyiben állapota megfelelő a meglévő bontott deszkázat felhasználható)
5 cm	újonnan készülő 50/50 ellenléc, vagy ellenléc magasztás meglévő /megmaradó szaruzat

M-01 Könnyűszerkezetes földem, lakás felett

(16 cm)	meglévő/megmaradó faszerkezetű földem, és alatta feltételezett méretű lécezés, köztük szál as hőszigetelés
(1 rtg.)	meglévő/megmaradó építőlemez belső borítás
1 rtg.	újonnan készülő lég-és párazáró fólia (pl.: Dörken Delta-Reflex, vagy Reflex Plusz) a falcsatlakozások mentén a csatlakozó felülethez ragasztó-tömítő anyaggal (pl.: Dörken Delta-Tixx) és 25/30 és szorítóléccel lezárva
5 cm	újonnan készülő CD profillal szerkesztett horganyzott acélváz, 40 cm-es bordatávolságokkal, a meglévő felületre rögzítő direkt kengyelekkel rögzítve, a váz között ásványgyapot hőszigetelés (pl.: Rockwool Multirock)
2 rtg.	újonnan készülő gipszkarton burkolat, glettelve, festve

M-02 Könnyűszerkezetes földem, folyosó felett

(16 cm)	meglévő/megmaradó faszerkezetű földem, és alatta feltételezett méretű lécezés, köztük szál as hőszigetelés
(1 rtg.)	meglévő/megmaradó gipszkarton lemez; a nagyobb rések takarására újonnan készülő gipszkarton takarást kell készíteni, a csatlakozásokat át kell glettelni; ezt követően a csatlakozások, toldások, sarkok mentén a felületet folyékony lég- és párazáró tömítőanyaggal (pl.: Dörken Delta-Liquixx) kell átkenni.
~8 cm	meglévő/megmaradó kazettás álmennyezet; a beltéri munkálatok idejére az álmennyezeti kazettákat el kell távolítani,

Budapest, 2017. február 27.

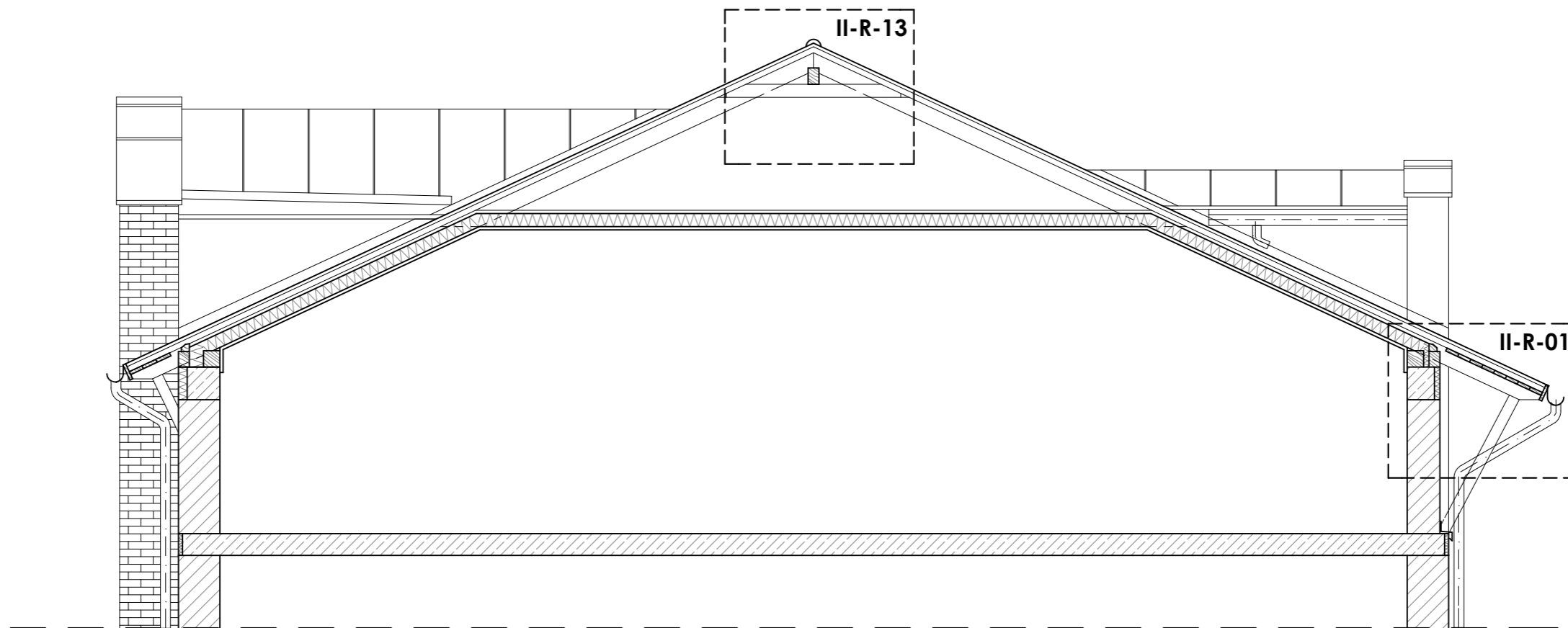
Horváth Sándor s.k.
Áts Árpád s.k.

TERVJEGYZÉK

BUDAPEST XVIII. KERÜLET, ENDRŐDI U. 2. ALATTI TÁRSASHÁZ MAGASTETŐ FELÜLETEINEK FELÚJÍTÁSA VALAMINT A KAPCSOLÓDÓ BELSŐ TÉRI MUNKÁLATOK – KIVITELI TERV (II. TERVSZAKASZ)

II-A-01	Tetőfelülnézet	M=1:100
II-A-02	A-A Metszet	M=1:100
II-A-03	B-B Metszet	M=1:100
II-A-04	C-C Metszet	M=1:100
II-A-05	D-D Metszet és E-E Alaprajzi részlet	M=1:100
II-A-06	E-E, F-F, G-G, H-H Homlokzati nézetek	M=1:100
II-R-01	Látszó szaruborításos eresz	M=1:5
II-R-02	Fekvőeresz, tetőteraszok felé	M=1:5
II-R-03	Tetősíktörés kialakítása	M=1:5
II-R-04	Folyosó feletti tetőfelület ereszkialakítása	M=1:5
II-R-05	Folyosó melletti tetőfelület párkány és ereszkialakítása	M=1:5
II-R-06	Vápa	M=1:5
II-R-07	Oromfal lefedés, általános kialakítás	M=1:5
II-R-08	Tetősíktablak, függőleges metszet	M=1:5
II-R-09	Tetősíktablak, vízszintes metszet	M=1:5
II-R-10	Lépcsőházi felépítmény és tetősík csatlakozása	M=1:5
II-R-11	Lépcsőházi felépítmény, utca felőli perem	M=1:5
II-R-12	Lépcsőházi felépítmény, tetőgerincnél	M=1:5
II-R-13	Tetőgerinc	M=1:5
II-R-14	Tetőkibúvó	M=1:5
II-R-15	Kémény és tetősík csatlakozása I.	M=1:5
II-R-16	Kémény és tetősík csatlakozása II.	M=1:5
II-R-17	Torony, ereszkialakítás	M=1:5
II-R-18	Torony, homlokzati hőszigetelés és belső munkák	M=1:5
II-R-19	Hófogók általános kiosztása rombuszfedés esetén	M=1:5

M=1:100 A-A Metszet



A metszet a megrendelő által rendelkezésünkre bocsátott tervek és helyszíni felmérés alapján készült. A meglévő és megmaradó szerkezetek felépítése és méretei tájékoztató jelleggel lettek ábrázolva. A méretek a helyszínen ellenőrizendők!

BP. XVIII., ENDRŐDI U. 2. - TÁRSASHÁZ MAGASTETŐ FELÜLETEINEK FELÚJÍTÁSA
VALAMINT A KAPCSOLÓDÓ BELSŐ TÉRI MUNKÁLATOK - KIVITELI RÉSZLETTERV GYŰJTEMÉNY

Készítette:
Pataky és Horváth Építésziroda Kft. Horváth S. *[Signature]*
2000 Szentendre, Deli Antal u. 34. Áts Á. *[Signature]*

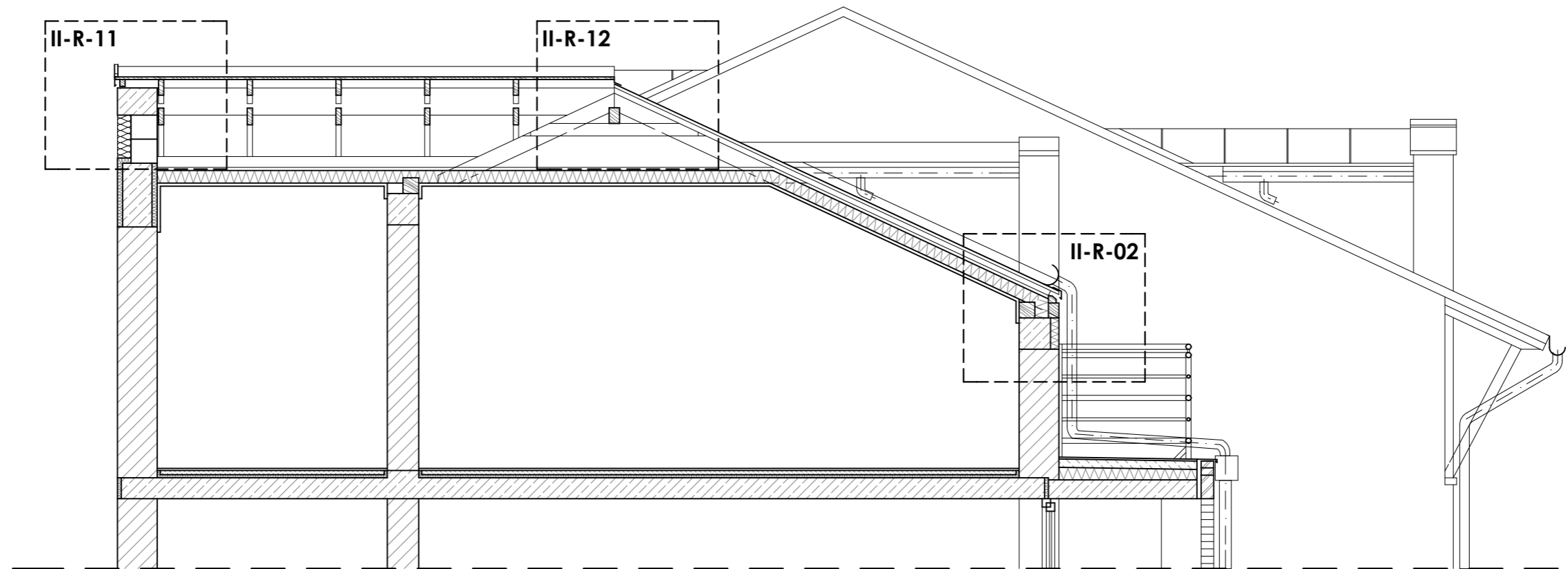
A-A Metszet

2017.02.27.

M=1:100

II-A-02

M=1:100 B-B Metszet



A metszet a megrendelő által rendelkezésünkre bocsátott tervek és helyszíni felmérés alapján készült. A meglévő és megmaradó szerkezetek felépítése és méretei tájékoztató jelleggel lettek ábrázolva. A méretek a helyszínen ellenőrizendők!

BP. XVIII., ENDRŐDI U. 2. - TÁRSASHÁZ MAGASTETŐ FELÜLETEINEK FELÚJÍTÁSA
VALAMINT A KAPCSOLÓDÓ BELSŐ TÉRI MUNKÁLATOK - KIVITELI RÉSZLETTERV GYŰJTEMÉNY

Készítette:
Pataky és Horváth Építésziroda Kft. Horváth S. *[Signature]*
2000 Szentendre, Deli Antal u. 34. Áts Á. *[Signature]*

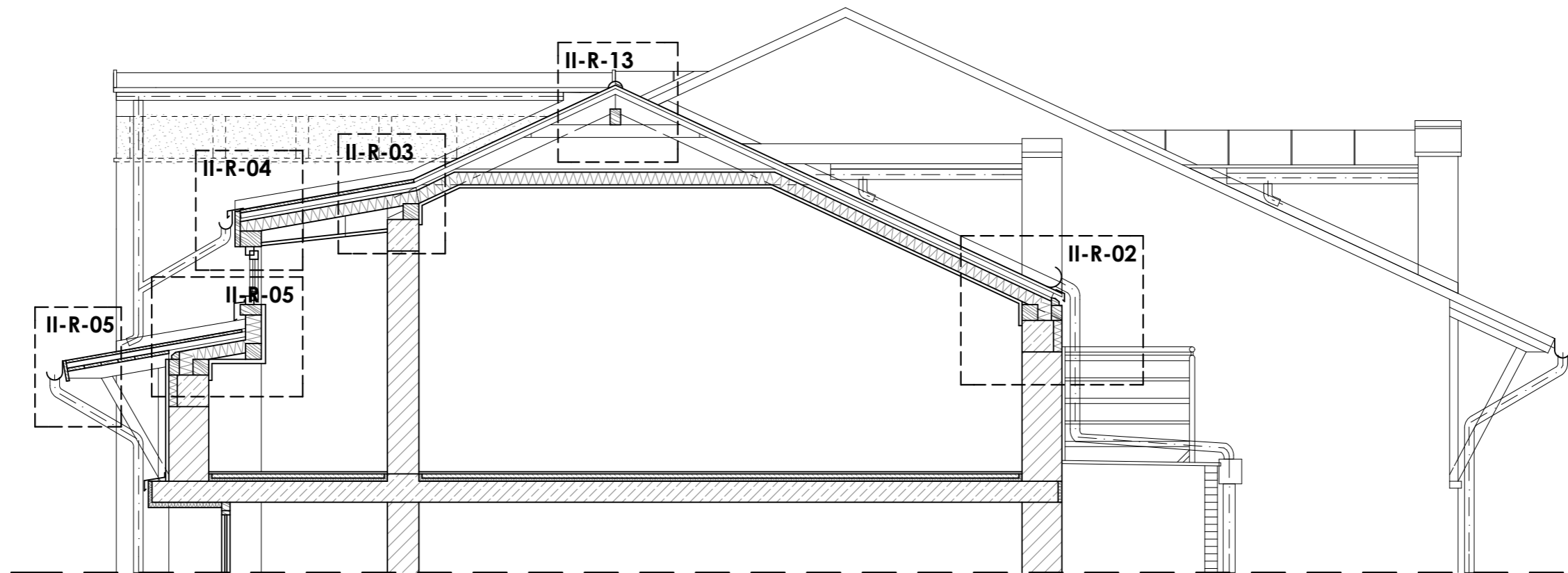
B-B Metszet

2017.02.27.

M=1:100

II-A-03

M=1:100 C-C Metszet



A metszet a megrendelő által rendelkezésünkre bocsátott tervek és helyszíni felmérés alapján készült. A meglévő és megmaradó szerkezetek felépítése és méretei tájékoztató jelleggel lettek ábrázolva. A méretek a helyszínen ellenőrizendők!

BP. XVIII., ENDRŐDI U. 2. - TÁRSASHÁZ MAGASTETŐ FELÜLETEINEK FELÚJÍTÁSA
VALAMINT A KAPCSOLÓDÓ BELSŐ TÉRI MUNKÁLATOK - KIVITELI RÉSZLETTERV GYŰJTEMÉNY

Készítette:

Pataky és Horváth Építésziroda Kft.
2000 Szentendre, Deli Antal u. 34.

Horváth S.
Áts Á.

C-C Metszet

2017.02.27.

M=1:100

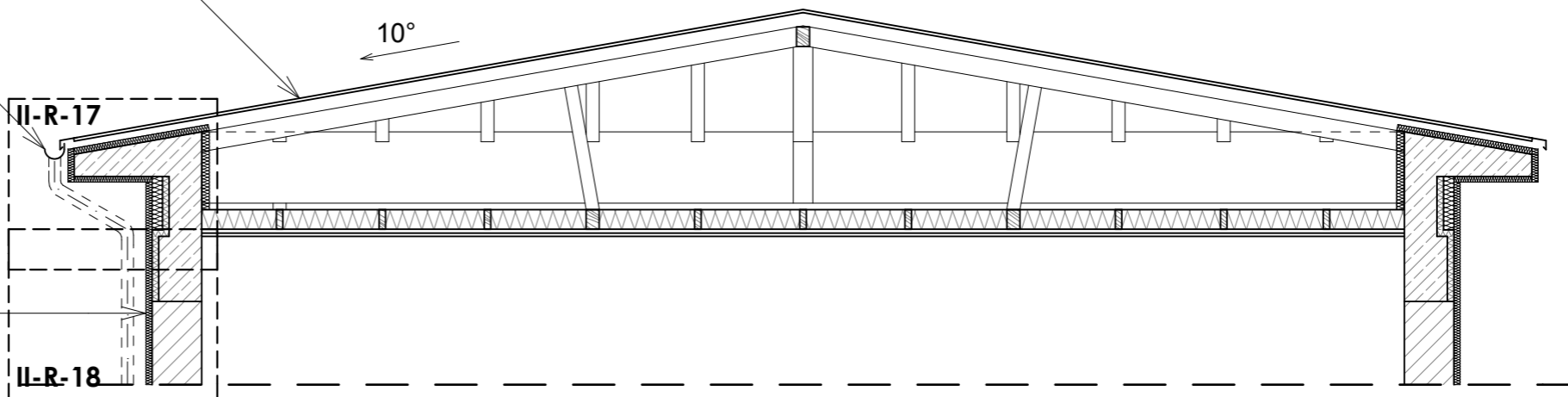
II-A-04

M=1:100 D-D Metszet

5 cm ellenléccel megemelt tetőfelület,
deszkázattal és PVC műanyaglemez anyagú fedéssel

újonnan készülő függőeresz csatorna

a meglévő tagozatdíszek és fémlemez
szegély eltávolítása után ásványgyapot
hőszigetelésű hőszigetelő vakolatrendszer
készítése a tagozati dísz mélységében és a
további 5 cm homlokzati hőszigetelés
vastagságában



M=1:100 E-E Alaprajzi részlet

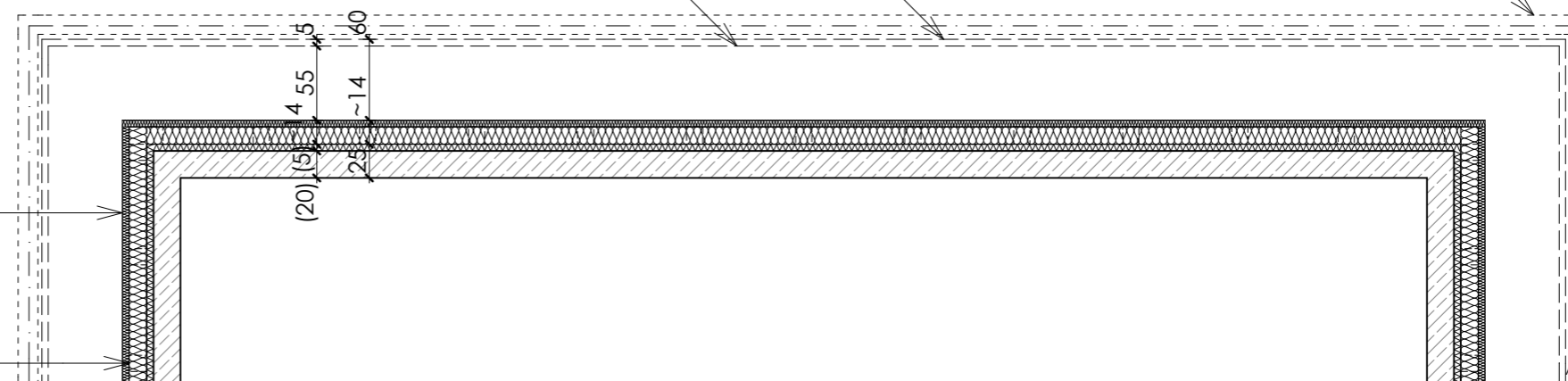
a meglévő tagozatdíszek és fémlemez
szegély eltávolítása után ásványgyapot
hőszigetelésű hőszigetelő vakolatrendszer
készítése a tagozati dísz mélységében és a
további 5 cm homlokzati hőszigetelés
vastagságában

meglévő, bontandó tagozatdíszek kontúrja
szaggatott vonallal jelölve

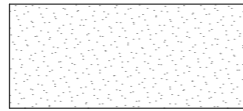
a perem szigetelésének külső kontúrvonala,
a metszősík felett ábrázolva

a vasbeton tetőperem, a
metszősík felett ábrázolva

ereszcsatorna kontúrja,
a metszősík felett ábrázolva



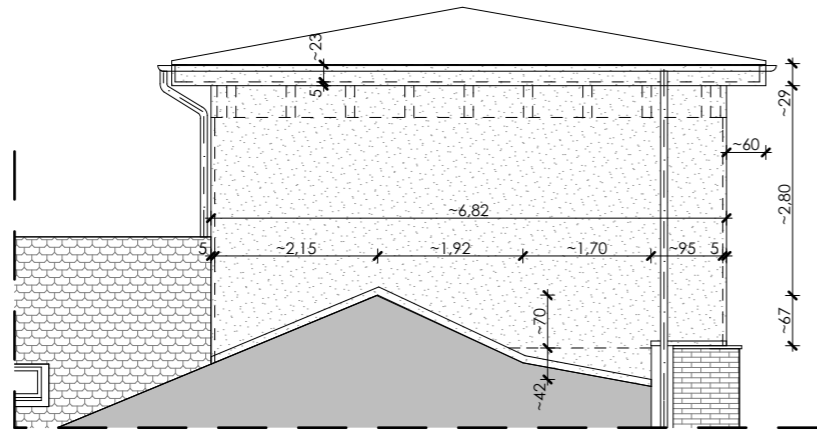
A metszet a megrendelő által
bocsátott tervek és
helyszíni felmérés alapján készült. A
meglévő és megmaradó szerkezetek
felépítése és méretei tájékoztató
jelleggel lettek ábrázolva. A méretek a
helyszínen ellenőrizendők!



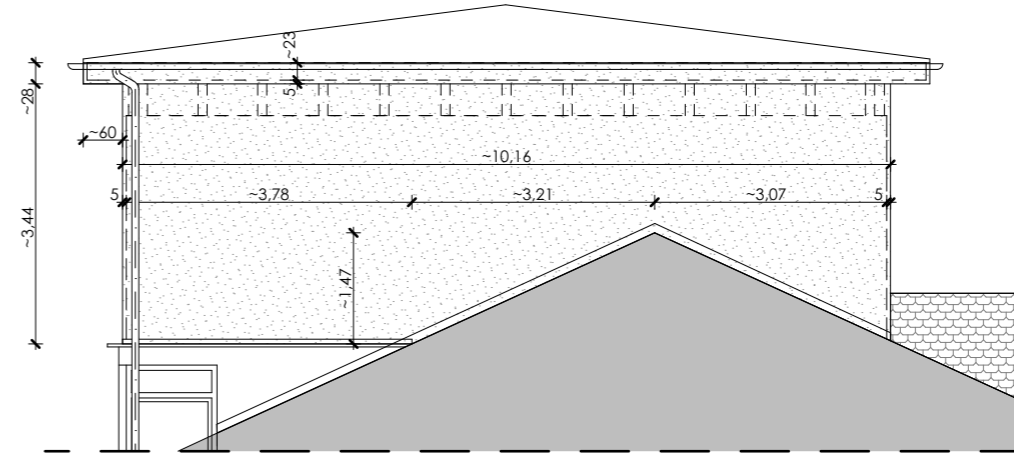
a meglévő tagozatdíszek és fémlemez szegély eltávolítása után ásványgyapot hőszigetelésű hőszigetelő vakolatrendszer készítése a tagozati dísz mélységében és a további 5 cm homlokzati hőszigetelés vastagságában

A homlokzati nézetek a megrendelő által rendelkezésünkre bocsátott tervek és helyszíni felmérés alapján készültek. A meglévő és megmaradó szerkezetek felépítése és méretei tájékoztató jelleggel lettek ábrázolva. A méretek a helyszínen ellenőrizendők!

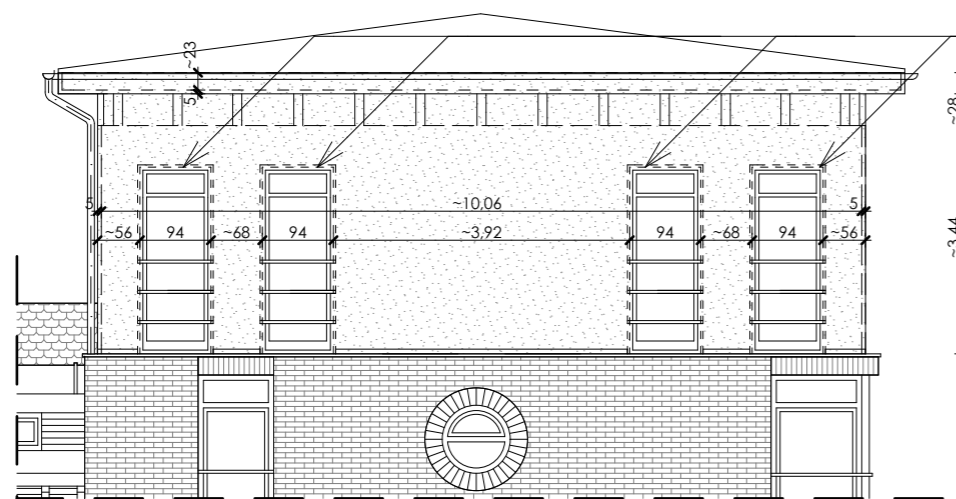
M=1:100 H-H Homlokzati nézet



M=1:100 I-I Homlokzati nézet

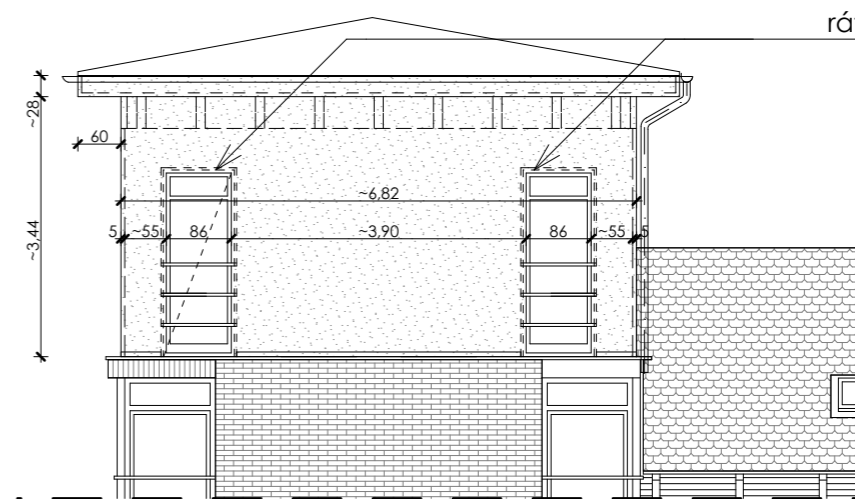


M=1:100 G-G Homlokzati nézet

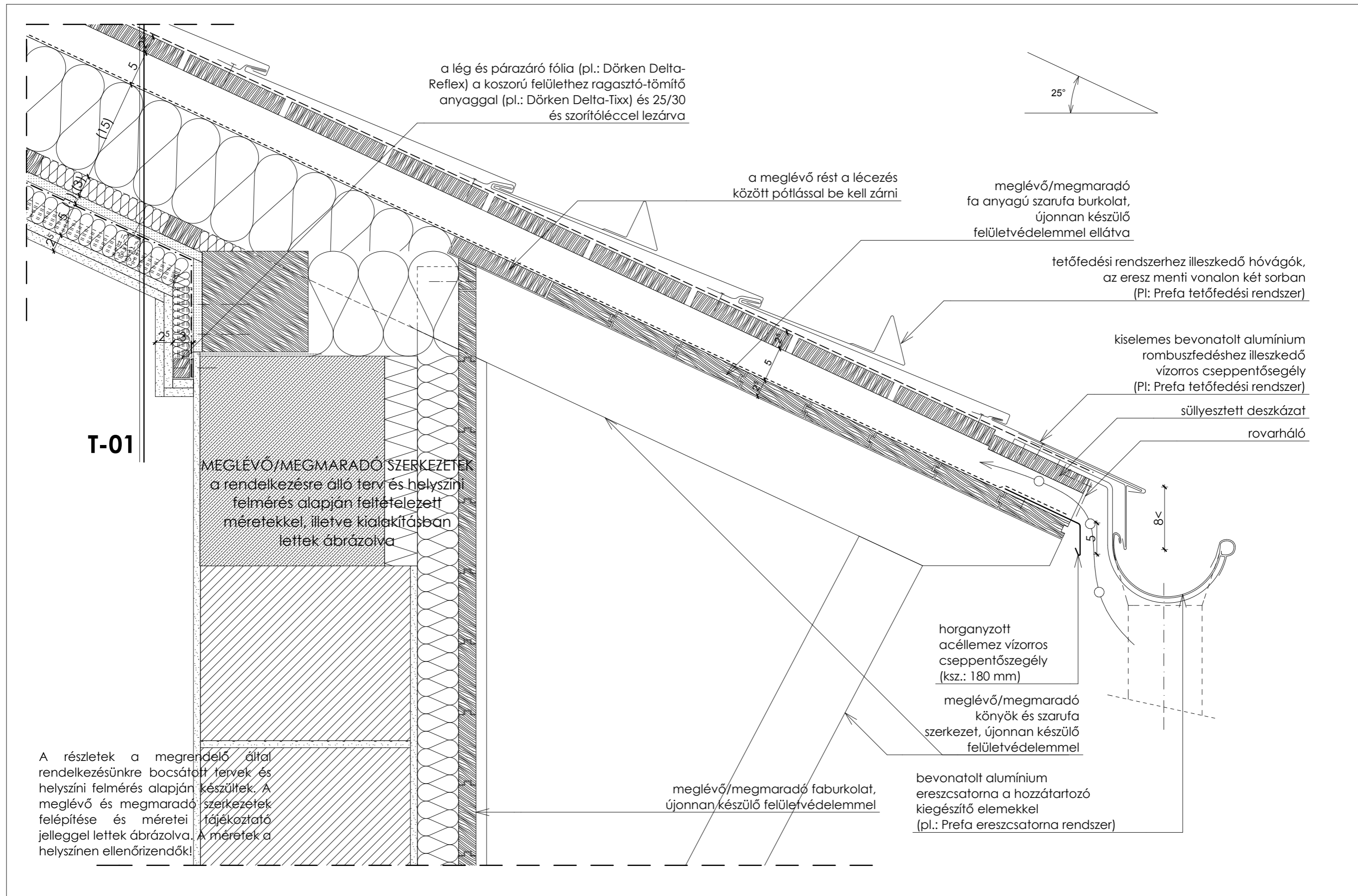


a hőszigetelő vakolatrendszer az ablakbélletbe befordítása és a takszerkezetre 3 cm rátakarással készül

M=1:100 F-F Homlokzati nézet



a hőszigetelő vakolatrendszer az ablakbélletbe befordítása és a takszerkezetre 3 cm rátakarással készül



meglévő/megmaradó
tetőablak, szükség esetén
kiemelt síkra szerelve

a tetőablak felbontott
vagy újonnan szerelt
fóliagallérja

a lég és párazáró fólia
(pl.: Dörken Delta-Reflex)
a meglévő tetőablak
tokszerkezetéhez lezárva

a lég és párazáró fólia (pl.: Dörken Delta-
Reflex) a koszorú felületéhez ragasztó-tömítő
anyaggal (pl.: Dörken Delta-Tixx) és 25/30 és
szorítóléccel lezárva

A részletek a megrendelő által
rendelkezésünkre bocsátott tervek és
helyszíni felmérés alapján készültek. A
meglévő és megmaradó szerkezetek
felépítése és méretei tájékoztató
jelleggel lettek ábrázolva. A méretek a
helyszínen ellenőrizendők!

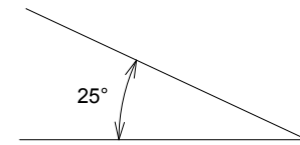
T-02

a hőhidasság csökkentése érdekében
kiegészítő ásványgyapot hőszigetelést kell elhelyezni a tok körül

horganyzott acélváz burkolattartó szerkezet

a tetőfedés anyagához illeszkedő bevonatolt
alumínium lemezből készített vízlevezetőkeret

ellenléc átfúrása, az átszellőzés biztosítására



legalább 600 mm névelges méretű bevonatolt alumínium
fekvő ereszcsonna a hozzátartozó kiegészítő elemekkel
(pl.: Prefa ereszcsonna rendszer)

bevonatolt alumínium
vízorros szegélylemez (ksz.: 400 mm)

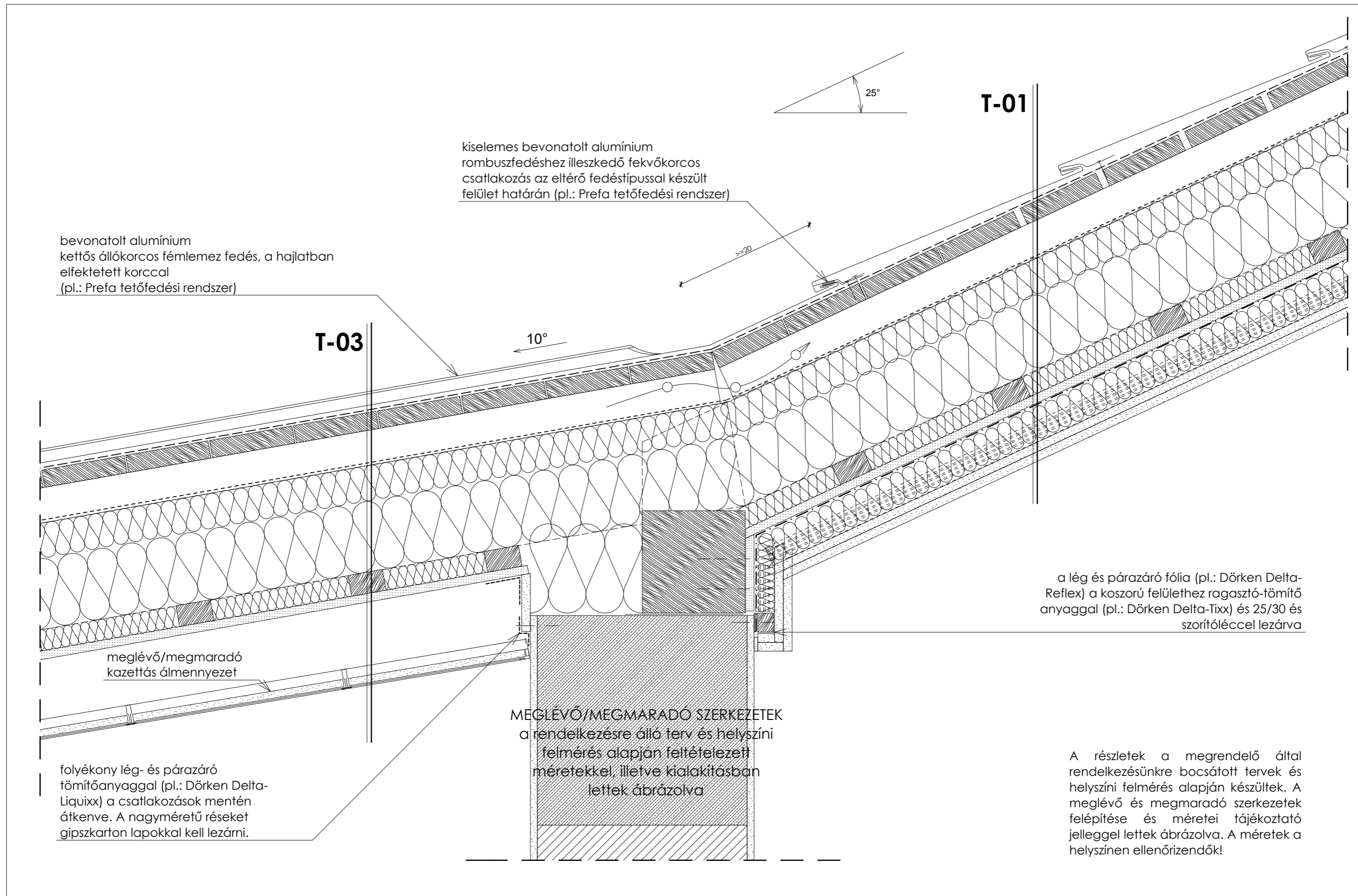
süllyesztett deszkázat
rovarháló

kiselemes bevonatolt alumínium
rombuszfedéshez illeszkedő
vízorros cseppentősegély
(PI: Prefa tetőfedési rendszer) (ksz.:
300 mm)

horganyzott acéllemez
merevítőszáv (ksz.: 250 mm)

horganyzott acéllemez vízorros
cseppentőszegély (ksz.: 180 mm)

MEGLÉVŐ/MEGMARADÓ SZERKEZETEK
a rendelkezésre álló terv és helyszíni
felmérés alapján feltételezett
méretekkel, illetve kialakításban
lettek ábrázolva



T-03

bevonatolt alumínium
kettős állókorcos fémlemez fedés
(pl.: Prefa tetőfedési rendszer)

bevonatolt alumínium
hófogó cső, jégcsúszásgátló elemmel szerelve
(pl.: Prefa tetőfedési rendszer)

~10°

süllyesztett deszkázat

vízorros cseppentősegély
(Pl: Prefa tetőfedési rendszer) (ksz: 300 mm)

rovarháló

horganyzott acéllemez
mehívítósáv (ksz.: 250 mm)

bevonatolt alumínium
ereszcsatorna a
hozzátartozó
kiegészítő elemekkel
(pl.: Prefa ereszcatorna
rendszer)

horganyzott acéllemez
vízorros cseppentősegély
(ksz: 180 mm)

megelevő faburkolat cseréje, kiegészítő
hőszigeteléssel és felületvédelemmel

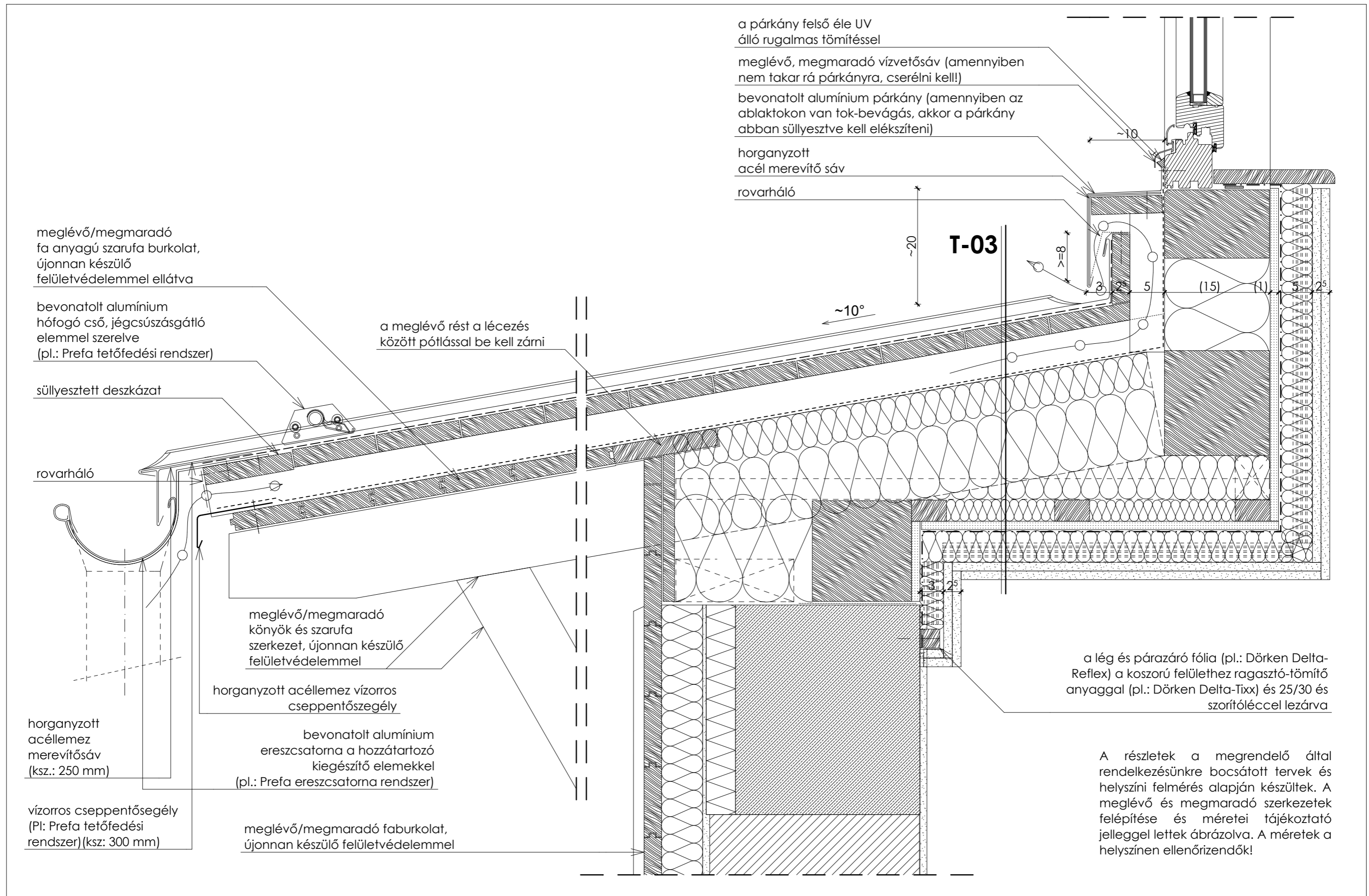
az üvegezett szerkezethez tartozó
megelevő/megmaradó csapadékszáró
membrán, hiánya esetén el kell
készíteni

megelevő/megmaradó
kazettás álmennyezet

folyékony lég- és párazáró
tömítőanyaggal (pl.: Dörken Delta-
Liquixx) a csatlakozások mentén
átkelve. A nagyméretű réseket
gipszkarton lapokkal kell lezárni.

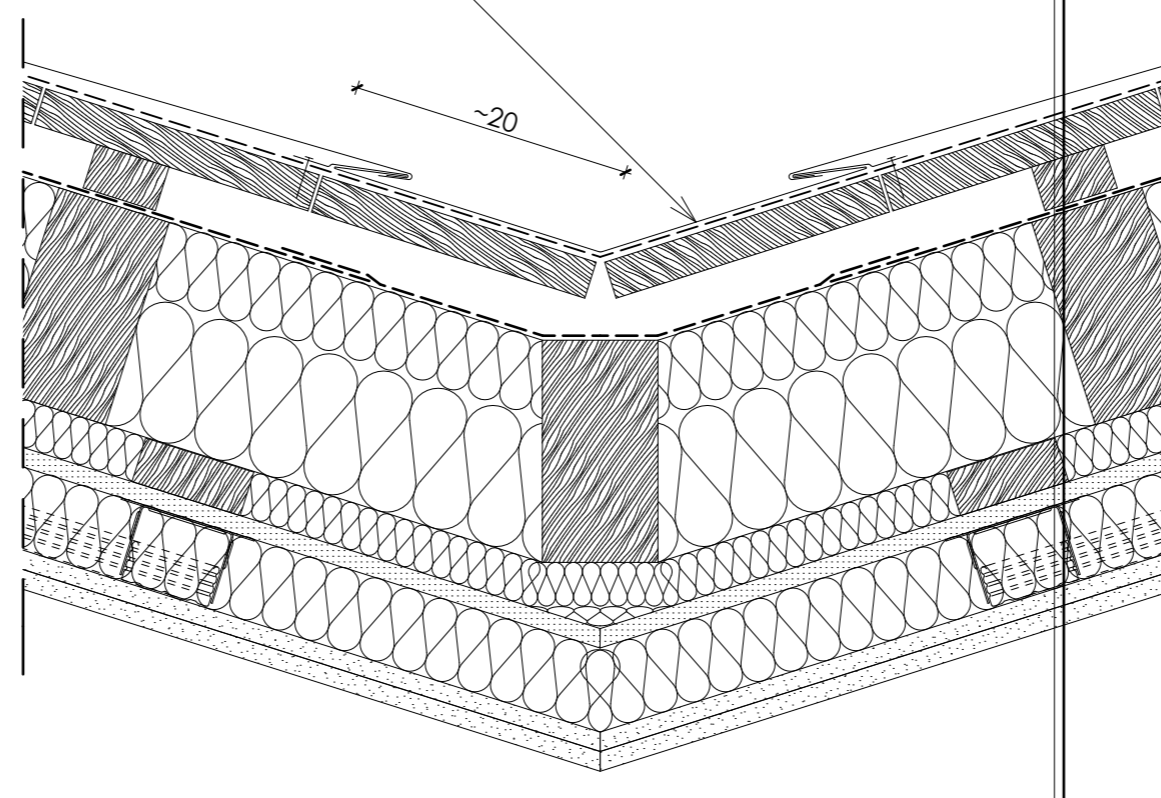
MEGLÉVŐ/MEGMARADÓ SZERKEZETEK
a rendelkezésre álló terv és helyszíni
felmérés alapján feltételezett
méretekkel, illetve kialakításban
lettek ábrázolva

A részletek a megrendelő által
rendelkezésünkre bocsátott tervek és
helyszíni felmérés alapján készültek. A
megelevő és megelevő szerkezetek
felépítése és méretei tájékoztató
jelleggel lettek ábrázolva. A méretek a
helyszínen ellenőrizendők!



kiselemes bevonatolt alumínium
rombuszfedéshez illeszkedő vápaelem
(pl.: Prefa tetőfedési rendszer)

T-01



A részletek a megrendelő által rendelkezésünkre bocsátott tervek és helyszíni felmérés alapján készültek. A meglévő és megmaradó szerkezetek felépítése és méretei tájékoztató jelleggel lettek ábrázolva. A méretek a helyszínen ellenőrizendők!

T-01

tetőfedéshez tartozó
rögzítőférc

kiselemes bevonatolt alumínium
rombuszfedéshez illeszkedő korcolt szegélyelem
(Pl: Prefa tetőfedési rendszer)

szükség esetén a hőhidhatás mérséklésére
ásványgyapot kiegészítő hőszigetelést kell elhelyezni

bevonatolt alumínium
kétvízoros attikafedés (ksz: 750)

újonnan készülő
deszka borítás

50/50 lécs, az oromfal
fedés kiemelésére

horganyzott acél
merezítő sáv (ksz: 200)

horganyzott acéllemez
vízoros cseppentőszegély
(ksz: 180 mm)

a páraáteresztő alátétályzatot
(pl.: Dörken Delta Maxx) fell kell
vezetni a meglévő/megmaradó
oromfal deszkára

MEGLÉVŐ/MEGMARADÓ SZERKEZETEK
a rendelkezésre álló terv és helyszíni
felmérés alapján feltételezett
méretekkel, illetve kialakításban
lettek ábrázolva

A részletek a megrendelő által rendelkezésünkre bocsátott tervek és helyszíni felmérés alapján készültek. A meglévő és megmaradó szerkezetek felépítése és méretei tájékoztató jelleggel lettek ábrázolva. A méretek a helyszínen ellenőrizendők!

BP. XVIII., ENDRÓDI U. 2. - TÁRSASHÁZ MAGASTETŐ FELÜLETEINEK FELÚJÍTÁSA
VALAMINT A KAPCSOLÓDÓ BELSŐ TÉRI MUNKÁLATOK - KIVITELI RÉSZLETTERV GYŰJTEMÉNY

Készítette:

Pataky és Horváth Építésziroda Kft.
2000 Szentendre, Deli Antal u. 34.

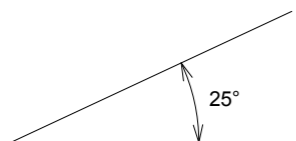
Horváth S.
Áts Á.

**Oromfal lefedés, általános
kialakítás**

2017.02.27.

M = 1:5

II-R-07



horganyzott acélváz
burkolattartó szerkezet

a lég és párazáró fólia
(pl.: Dörken Delta-Reflex)
a meglévő tetőablak
tokszerkezetéhez lezárva

tetőablakhoz tartozó meglévő/megmaradó
fóliacsatorna, hiánya esetén pótolni kell!
az ellenlécezt meg kell szakítani

a tetőfedés anyagához illeszkedő bevonatolt
alumínium lemezből készült vízvezetőkeret

a tetőablak felbontott vagy
újjonnan szerelt fóliagallérja,
a fóliacsatorna alá befutattva

meglévő/megmaradó tetőablak,
szükség esetén
kiemelt síkra szerelve

a tetőablak felbontott
vagy újjonnan szerelt
fóliagallérja

ellenléc átfúrása, az
átszellőzés biztosítására

T-01

a hőhidasság
csökkentése érdekében
kiegészítő ásványgyapot
hőszigetelést kell elhelyezni a tok körül

a tetőablak bélletborítását alul függőlegesen,
felül vízszintesen kell kilakaitani

MEGLÉVŐ/MEGMARADÓ SZERKEZETEK
a rendelkezésre álló tervi és helyszíni
felmérés alapján feltételezett
méretekkel, illetve kialakításban
lettek ábrázolva

A részletek a megrendelő által
rendelkezésünkre bocsátott tervek és
helyszíni felmérés alapján készültek. A
meglévő és megmaradó szerkezetek
felépítése és méretei tájékoztató
jelleggel lettek ábrázolva. A méretek a
helyszínen ellenőrizendőek!

a tetőfedés anyagához illeszkedő bevonatolt alumínium lemezből készült vízlevezetőkeret

a tetőablak felbontott vagy újonnan szerelt fóliagallérja

meglévő/megmaradó tetőablak, szükség esetén kiemelt síkra szerelve

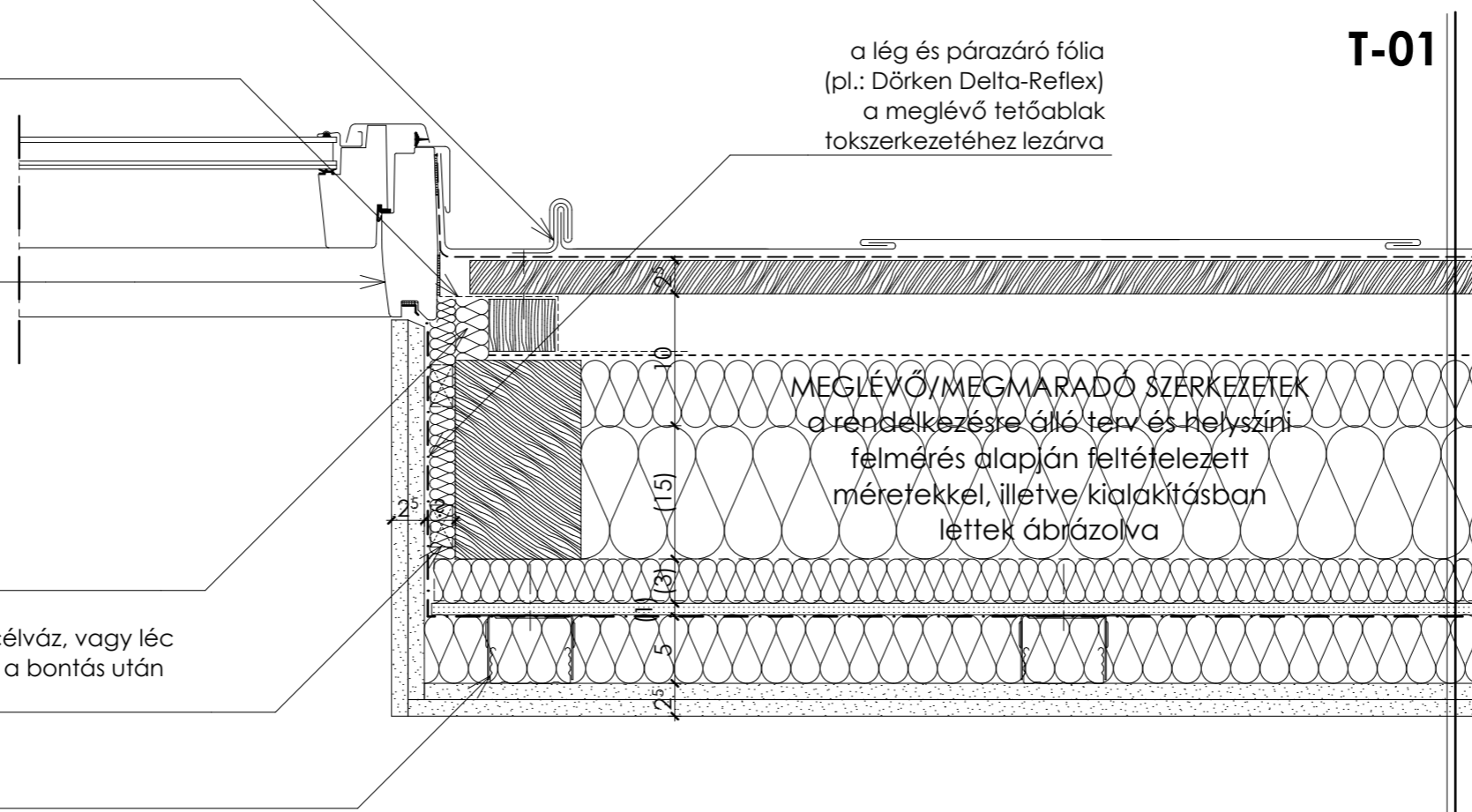
a hőhidasság csökkentése érdekében kiegészítő ásványgyapot hőszigetelést kell elhelyezni a tok körül

a szarufa oldalára szerelt horganyzott acélváz, vagy lécs távtartó szerkezet (méretek, távolságok a bontás után megállapíthatók)

horganyzott acélváz burkolattartó szerkezet

a lég és párazáró fólia (pl.: Dörken Delta-Reflex) a meglévő tetőablak tokszerkezetéhez lezárva

T-01



A részletek a megrendelő által rendelkezésünkre bocsátott tervek és helyszíni felmérés alapján készültek. A meglévő és megmaradó szerkezetek felépítése és méretei tájékoztató jelleggel lettek ábrázolva. A méretek a helyszínen ellenőrizendők!

süllyesztett deszkázat

horganyzott acél
merevítősáv (ksz: 200 mm)

rovarháló

vízorros fóliabádóg szegély (ksz: 250 mm)

bevonatolt alumínium
ereszcsatorna a hozzátartozó
kiegészítő elemekkel
(pl.: Prefa ereszcsatorna rendszer)

a meglévő felületet fel kell csiszolni, majd
az újonnan készülő vakolatot legalább
15 cm-es átfedésben kell készíteni a
meglévővel

a meglévő tagozatdíszek és fémlemez
szegély eltávolítása után ásványgyapot
hőszigetelésű hőszigetelő
vakolatrendszer készítése a tagozati dísz
teljes vastagságában

bevonatolt alumínium viharléc, 250 mm-
ként rögzítve, a felső él mentén UV álló
tömítéssel

kiselemes bevonatolt alumínium
rombuszfedéshez illeszkedő korcolt
szegélyelem
(Pl: Prefa tetőfedési rendszer)

a páraáteresztő alátétfólia
(pl.: Dörken Delta Maxx) lezárása a
falfelülethez rendszersaját rugalmas
ragasztóval (pl.: Dörken Delta-Tha)

a lég és párazáró fólia (pl.: Dörken
Delta-Reflex) a koszorú felülethez
ragasztó-tömítő anyaggal
(pl.: Dörken Delta-Tixx) és 25/30 és
szorítóléccel lezárva

T-01

T-05

meglévő/megmaradó
vasbeton koszorú

10 cm ásványgyapot anyagú
hőszigetelés, dűbelezéssel rögzítve,
gyárilag üvegfátyol kasírozással ellátva
(pl.: Rockwool Fixrock FB1)

meglévő/megmaradó
kerámia falazat

(M-01)
(M-02)

MEGLÉVŐ/MEGMARADÓ SZERKEZETEK
a rendelkezésre álló terv és helyszíni
felmérés alapján feltételezett
méretekkel, illetve kialakításban
lettek ábrázolva

A részletek a megrendelő által
rendelkezésünkre bocsátott tervek és
helyszíni felmérés alapján készültek. A
meglévő és megmaradó szerkezetek
felépítése és méretei tájékoztató
jelleggel lettek ábrázolva. A méretek a
helyszínen ellenőrizendők!

a belső téri munkálatok (lég és párazárás
utólagos pótlása) a belső tér
funkciójának megfelelően kerülnek
kialakításra

BP. XVIII., ENDRŐDI U. 2. - TÁRSASHÁZ MAGASTETŐ FELÜLETEINEK FELÚJÍTÁSA
VALAMINT A KAPCSOLÓDÓ BELSŐ TÉRI MUNKÁLATOK - KIVITELI RÉSZLETTERV GYŰJTEMÉNY

Készítette:

Pataky és Horváth Építésziroda Kft. Horváth S. Áts Á.

Lépcsőházi felépítmény és
tetősík csatlakozása

2017.02.27.

M = 1:5

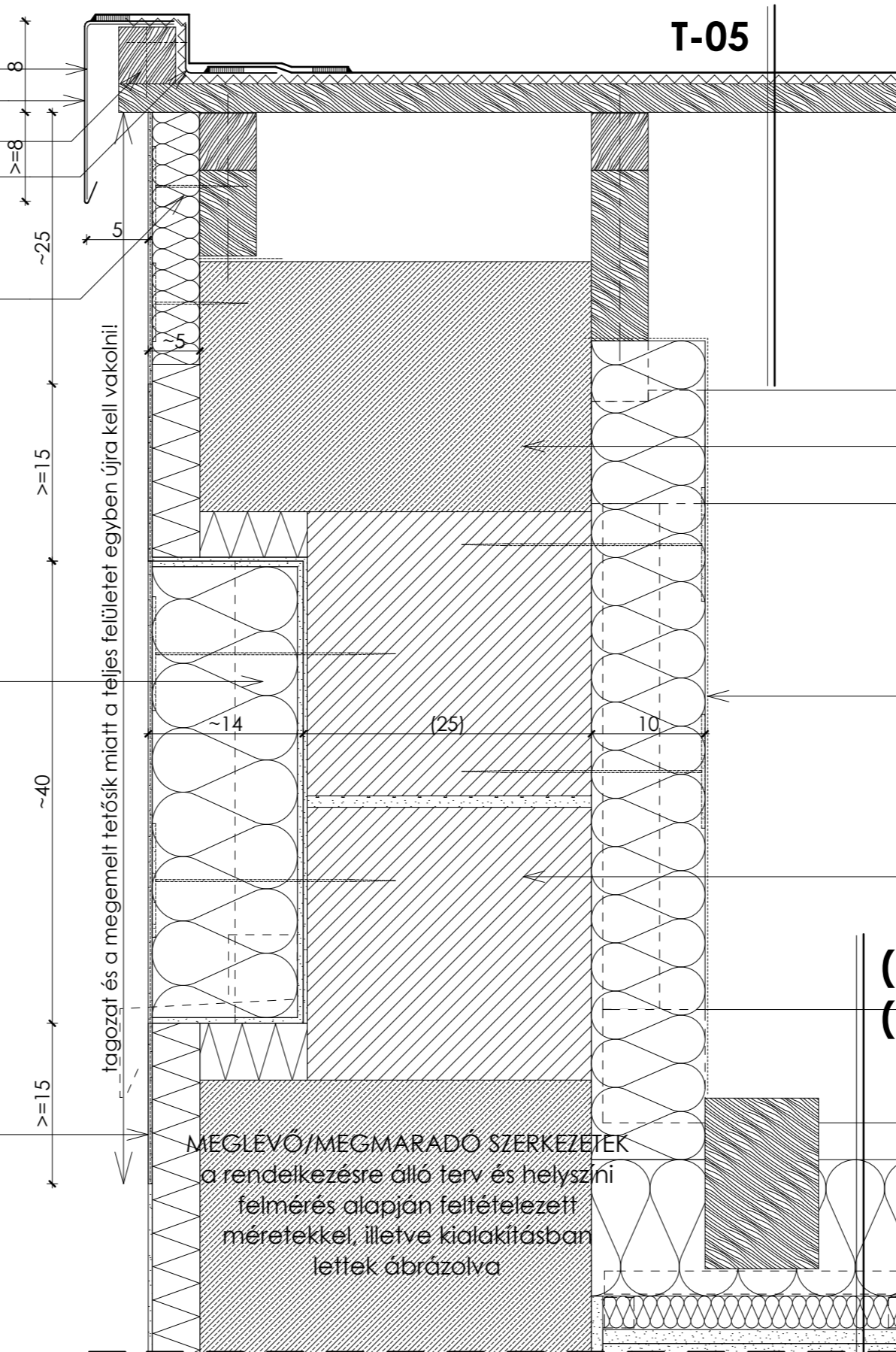
II-R-10

horganyzott acél
mrevítőcsáv (ksz: 200 mm)
fóliabádog cseppentőszegély (ksz: 250 mm)
50/50 szegélyléc
fóliabádog hajlatrögzítés (ksz: 100 mm)

a tetőfedés megemelt síkja miatt a homlokzaton a hőszigetelő vakolatrendszer a tetősík csatlakozás sávjában pótolni kell. Ásványgyapot hőszigetelést kell alkalmazni és dübeles rögzítéssel kell rögzíteni

a meglévő tagozatdíszek és fémlemez szegély eltávolítása után ásványgyapot hőszigetelésű hőszigetelő vakolatrendszer készítése a tagozati dísz teljes vastagságában; az érintett szakaszon a homlokzati felületet újra kell festeni

a meglévő felületet fel kell csiszolni, majd az újonnan készülő vakolatot legalább 15 cm-es átfedésben kell készíteni a meglévővel



meglévő/megmaradó
vasbeton koszorú

10 cm ásványgyapot anyagú
hőszigetelés, dübelezéssel rögzítve,
gyárilag üvegfátyol kasírozással ellátva
(pl.: Rockwool Fixrock FB1)

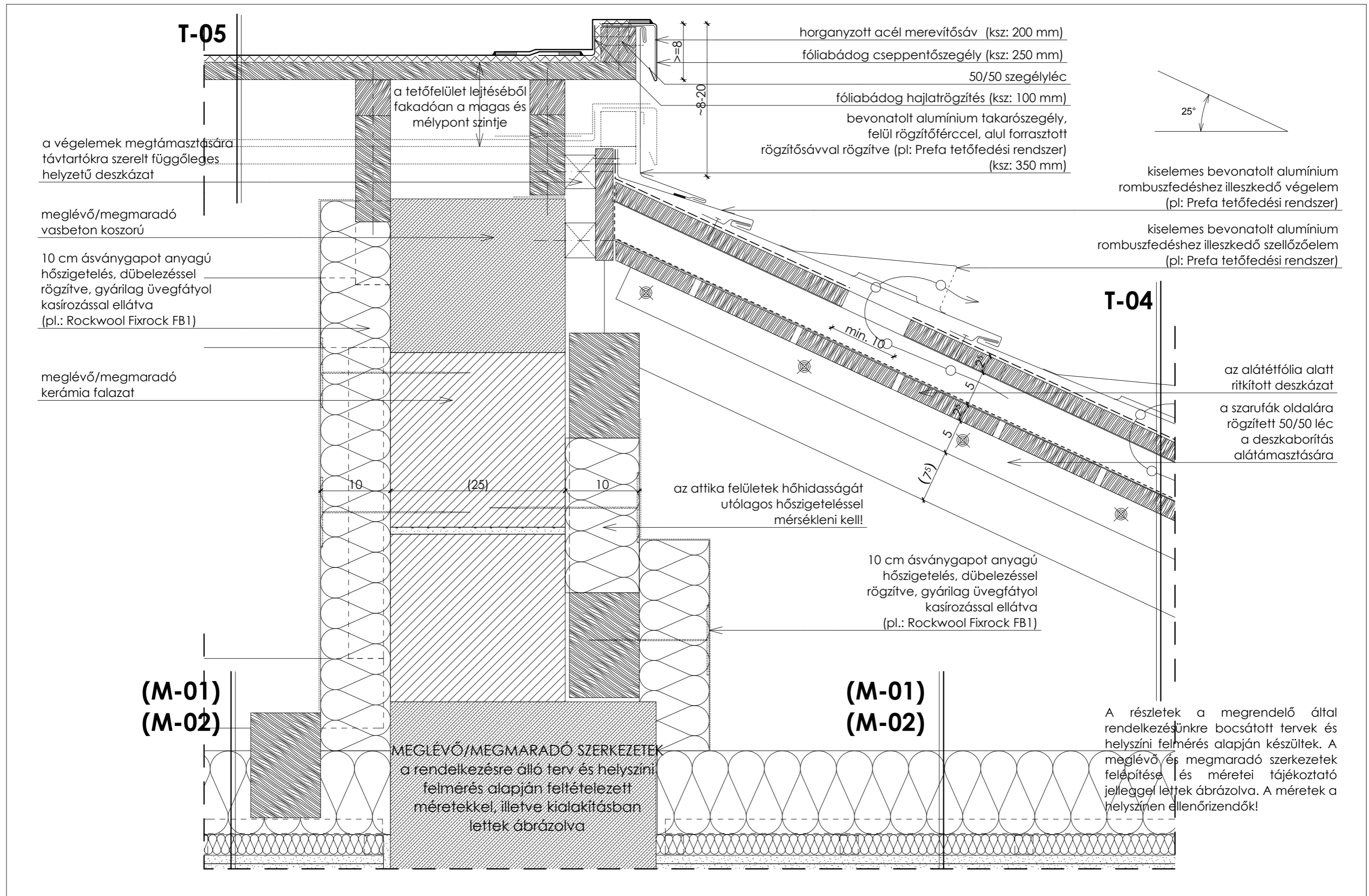
meglévő/megmaradó
kerámia falazat

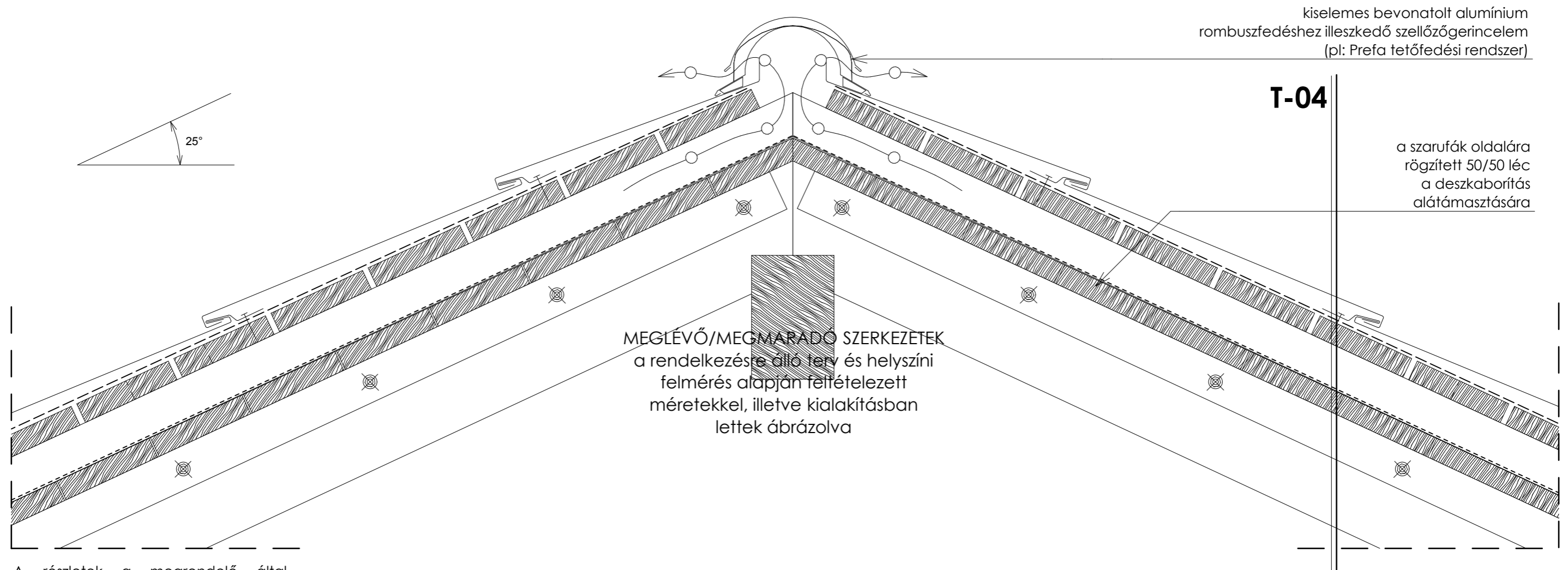
tagozat és a megemelt tetősík miatt a teljes felületet egyben újra kell vakolni!

MEGLÉVŐ/MEGMARADÓ SZERKEZETEK
a rendelkezésre álló terv és helyszíni
felmérés alapján feltételezett
méretekkel, illetve kialakításban
lettek ábrázolva

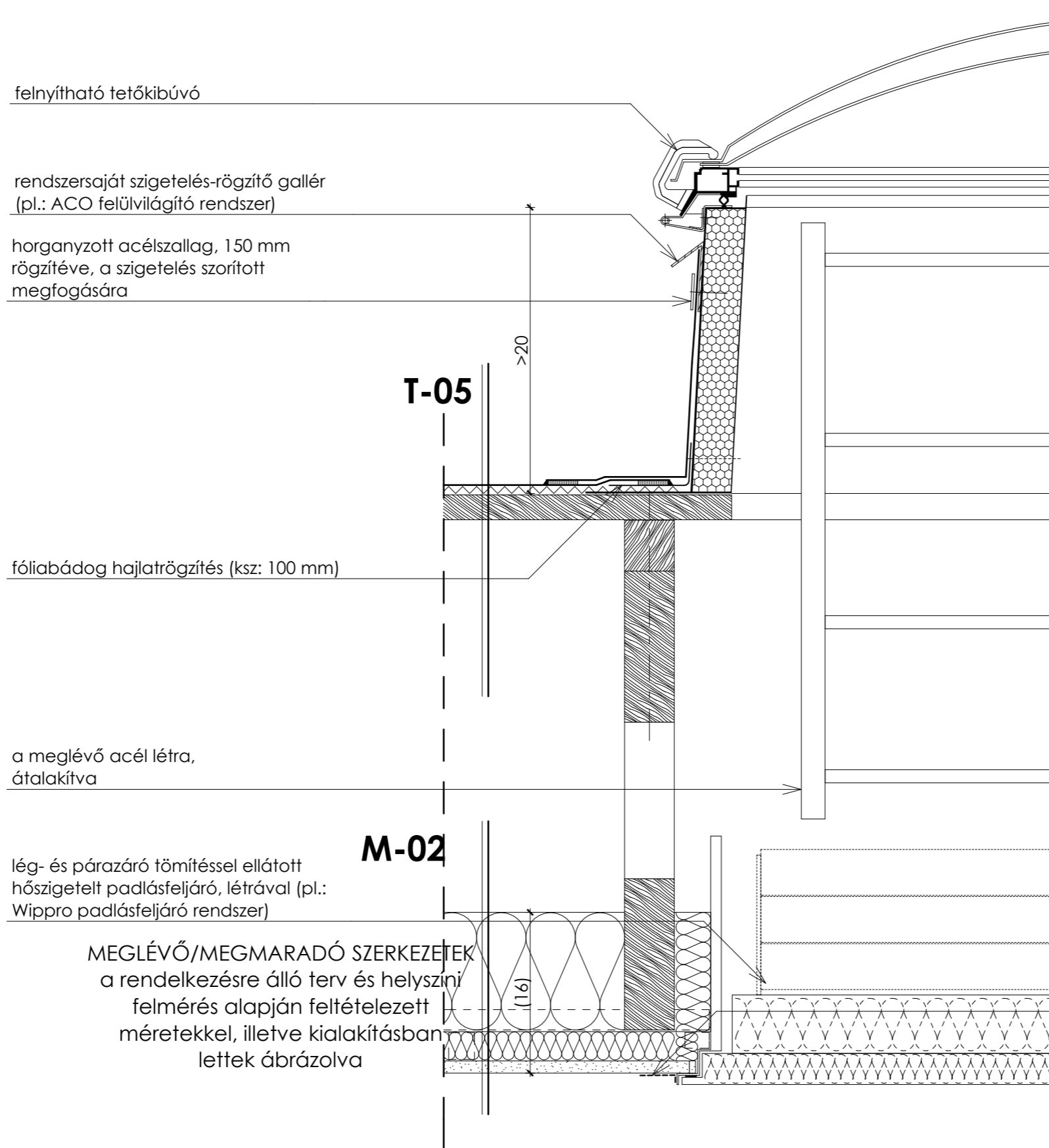
(M-01)
(M-02)

A részletek a megrendelő által rendelkezésünkre bocsátott tervek és helyszíni felmérés alapján készültek. A meglévő és megmaradó szerkezetek felépítése és méretei tájékoztató jelleggel lettek ábrázolva. A méretek a helyszínen ellenőrizendők!





A részletek a megrendelő által rendelkezésünkre bocsátott tervek és helyszíni felmérés alapján készültek. A meglévő és megmaradó szerkezetek felépítése és méretei tájékoztató jelleggel lettek ábrázolva. A méretek a helyszínen ellenőrizendők!



folyékony lég- és párazáró tömítőanyag (pl.: Dörken Delta-Liquixx) átkenése a csatlakozásoknál a padlásfeljáró fém tokszerkezetére

A részletek a megrendelő által rendelkezésünkre bocsátott tervek és helyszíni felmérés alapján készültek. A meglévő és megmaradó szerkezetek felépítése és méretei tájékoztató jelleggel lettek ábrázolva. A méretek a helyszínen ellenőrizendők!

Szegélykialakítás kiselemes rombuszfedés fedés esetén

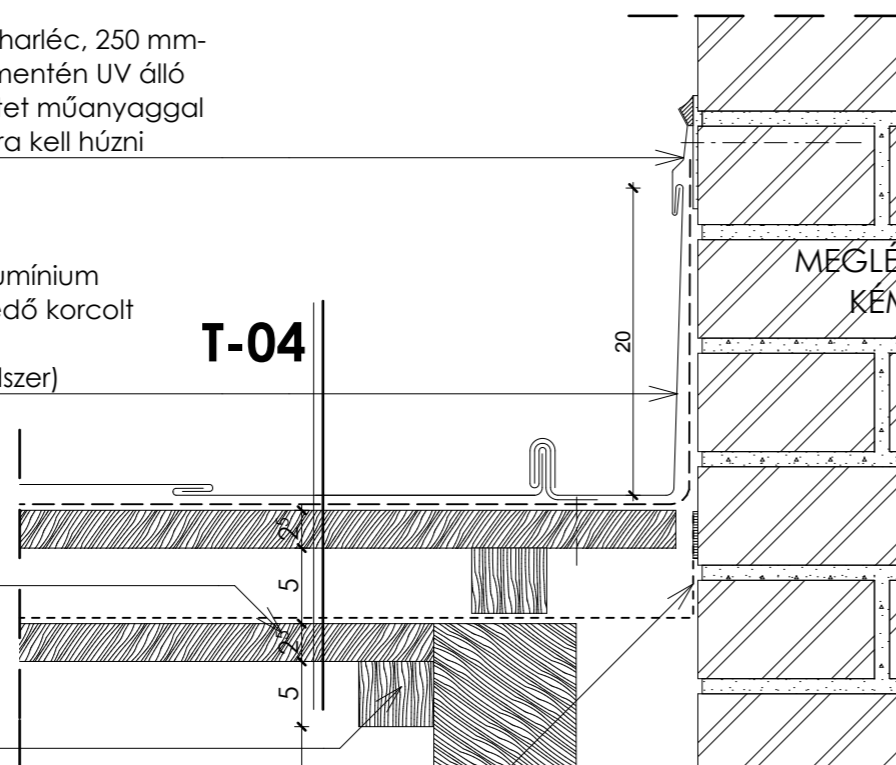
bevonatolt alumínium viharléc, 250 mm-ként rögzítve, a felső él mentén UV álló tömítéssel, az alapfelületet műanyaggal javított habarccsal simára kell húzni

kiselemes bevonatolt alumínium rombuszfedéshez illeszkedő korcolt szegélyelem (Pl: Prefa tetőfedési rendszer)

az alátétfólia alatt ritkított deszkázat

a szarufák oldalára rögzített 50/50 lécs a deszkaborítás alátámasztására

a páraáteresztő alátétfólia (pl.: Dörken Delta Maxx) lezárása a falfelülethez rendszersaját rugalmas ragasztóval (pl.: Dörken Delta-Thant)

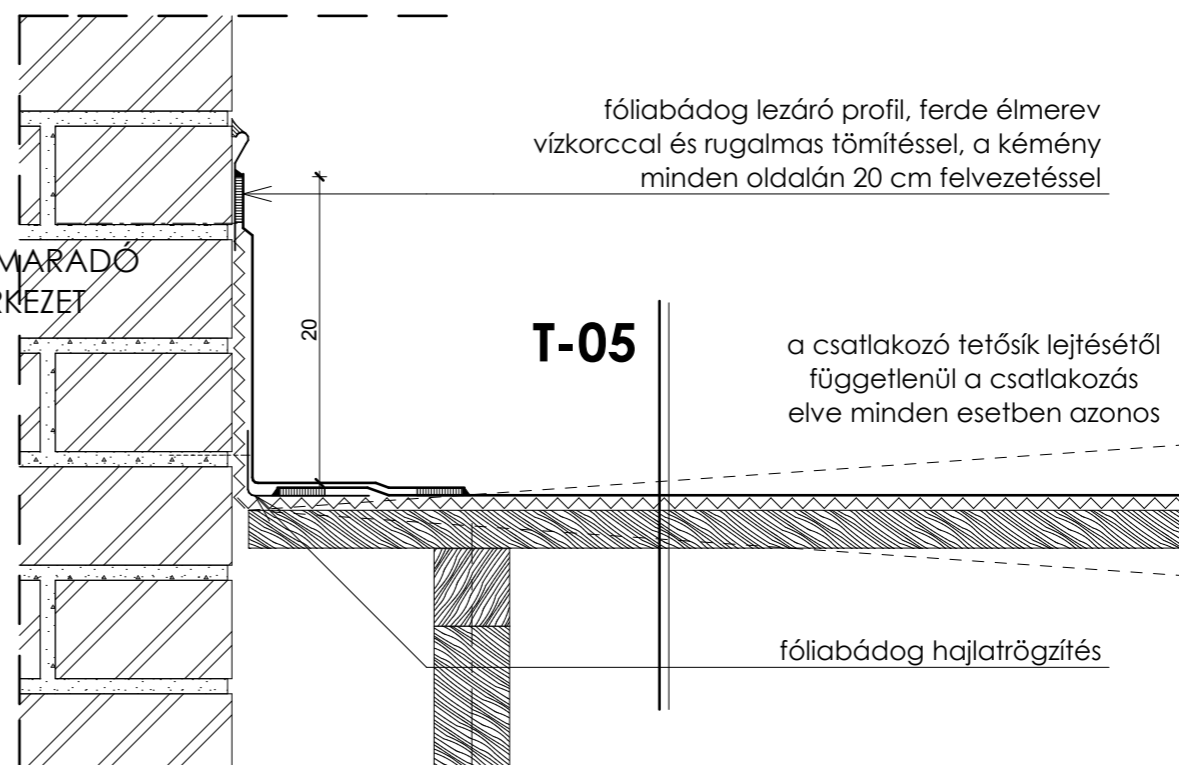


Szegélykialakítás PVC fedésű alacsony hajlásszögű tető esetén

fóliabádog lezáró profil, ferde élmelev vízkorccal és rugalmas tömítéssel, a kémény minden oldalán 20 cm felvezetéssel

a csatlakozó tetősík lejtésétől függetlenül a csatlakozás elve minden esetben azonos

fóliabádog hajlatrögzítés



A részletek a megrendelő által rendelkezésünkre bocsátott tervek és helyszíni felmérés alapján készültek. A meglévő és megmaradó szerkezetek felépítése és méretei tájékoztató jelleggel lettek ábrázolva. A méretek a helyszínen ellenőrizendők!

kiselemes bevonatolt alumínium
rombuszfedéshez illeszkedő korcolt
szegélyelem
(Pl: Prefa tetőfedési rendszer)

T-04

20

MEGLÉVŐ/MEGMARADÓ
KÉMÉNY SZERKEZET

bevonatolt alumínium viharléc, 250 mm-
ként rögzítve, a felső él mentén UV álló
tömítéssel, az alapfelületet műanyaggal
javított habarccsal simára kell húzni

az alátét fólia alatt
ritkított deszkázat

a szarufák oldalára
rögzített 50/50 lécs
a deszkaborítás
alátámasztására

a páraáteresztő alátét fólia
(pl.: Dörken Delta Maxx) lezárása
a falfelülethez rendszersaját
rugalmas ragasztóval
(pl.: Dörken Delta-Tha)

A részletek a megrendelő által
rendelkezésünkre bocsátott tervek és
helyszíni felmérés alapján készültek. A
meglévő és megmaradó szerkezetek
felépítése és méretei tájékoztató
jelleggel lettek ábrázolva. A méretek a
helyszínen ellenőrizendők!

a jelentkező fokozott mértékű hőhíd mérséklése érdekében a vasbeton peremet felülről is le lesz hőszigetelve; a meglévő/megmaradó lécezés vastagságában dübeleléssel rögzített, gyárilag üvegfátyol kasírozással ellátott hőszigetelést kell fektetni (pl.: Rockwool Fixrock FB1)

szorítóbilincses szigetelés lezárás

legalább 800 mm-ként elhelyezett hófogó gyártmány, jégcsúszásgátló elemekkel szerelve (pl: Quick Step Heuel)

a koszorúhoz rögzített körszelvényű acéltalp, a hófogó talpak rögzítésére

T-05

süllyesztett deszkázat

rovarháló

horganyzott acél merevítőszalag (ksz: 250 mm)

vízorros fóliabádog szegély (ksz: 300 mm)

bevonatolt alumínium ereszcatorna a hozzátartozó kiegészítő elemekkel (pl.: Prefa ereszcatorna rendszer)

vakoló profil, vakolat lezárására

a torony teljes tagozatán 5 cm vastag ásványgyapot hőszigeteléssel készülő hőszigetelő vakolatrendszert kell készíteni, ragasztással és dübeleléssel rögzítve

a meglévő tagozatdíszek és fémlemez szegély eltávolítása után ásványgyapot hőszigetelésű hőszigetelő vakolatrendszer készítése a tagozati dísz mélységében és a további 5 cm homlokzati hőszigetelés vastagságában

a jelentkező fokozott mértékű hőhíd mérséklése érdekében 5 cm vastag ásványgyapot hőszigeteléssel készülő hőszigetelő vakolatrendszer készül a falfelületen teljes szintmagasságban; legalább 5 cm vastag további koszorú hőszigetelés hiányában 10 cm vastagság eléréséhez többletvastagságot kell beépíteni

A részletek a megrendelő által rendelkezésünkre bocsátott tervek és helyszíni felmérés alapján készültek. A meglévő és megmaradó szerkezetek felépítése és méretei tájékoztató jelleggel lettek ábrázolva. A méretek a helyszínen ellenőrizendők!

~7-10°

MEGLÉVŐ/MEGMARADÓ SZERKEZETEK a rendelkezésre álló terv és helyszíni felmérés alapján feltételezett méretekkel, illetve kialakításban lettek ábrázolva

meglévő/megmaradó vasbeton koszorú

10 cm ásványgyapot anyagú hőszigetelés, dübeleléssel rögzítve, gyárilag üvegfátyol kasírozással ellátva (pl.: Rockwool Fixrock FB1)

M-02

a lég és párazáró fólia (pl.: Dörken Delta-Reflex) a koszorú felülethez ragasztó-tömítő anyaggal (pl.: Dörken Delta-Tixx) és 25/30 és szorítóléccel lezárva

a penészedés miatt a a belső falfelületen a vakolat leverése cca. 100 cm magas sávban mindenhon, majd újravakolás és festés az érintett helyiségekben

BP. XVIII., ENDRŐDI U. 2. - TÁRSASHÁZ MAGASTETŐ FELÜLETEINEK FELÚJÍTÁSA
VALAMINT A KAPCSOLÓDÓ BELSŐ TÉRI MUNKÁLATOK - KIVITELI RÉSZLETTERV GYŰJTEMÉNY

Készítette:
 Pataky és Horváth Építésziroda Kft. Horváth S. Áts Á.
 2000 Szentendre, Deli Antal u. 34.

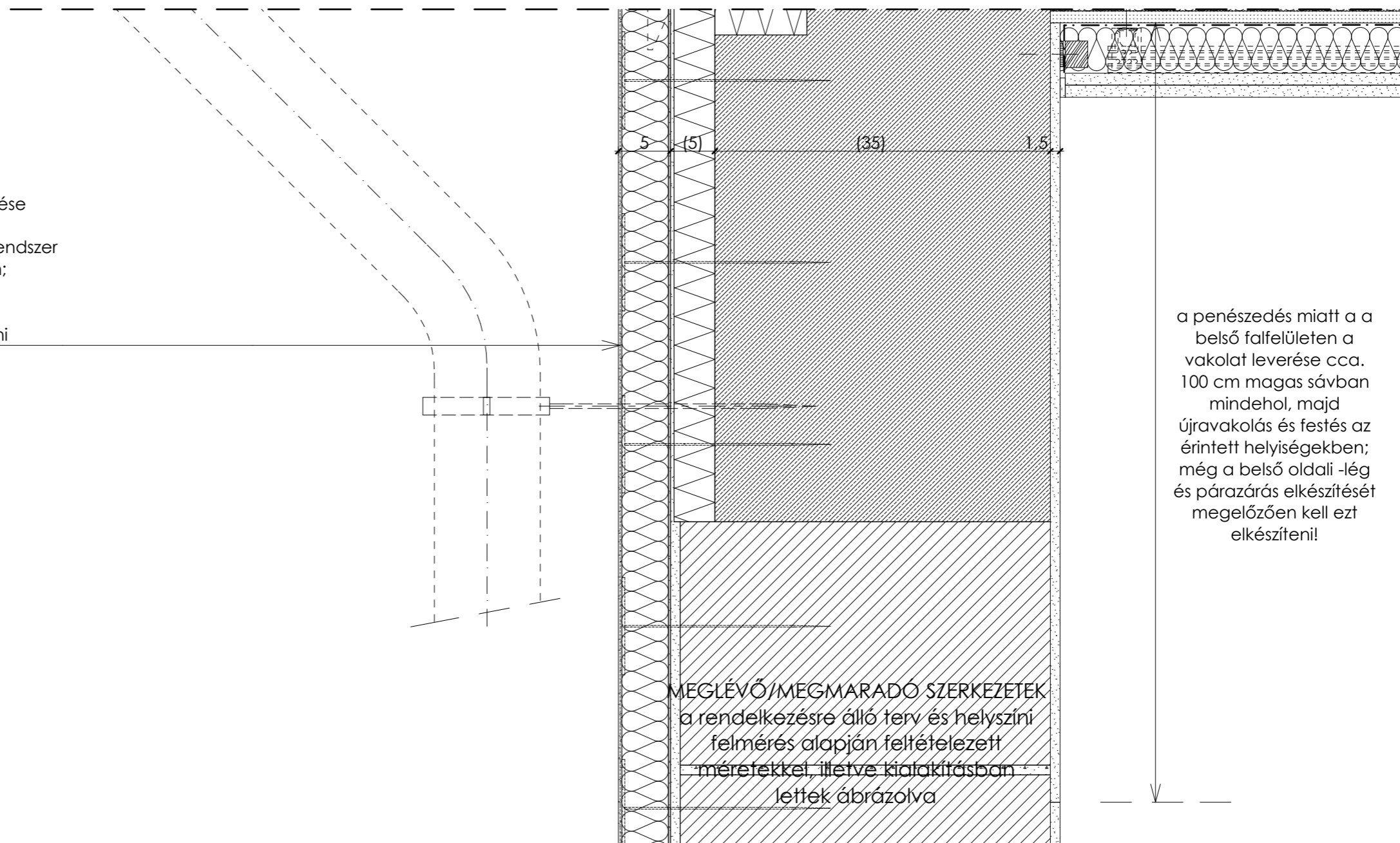
Torony, ereszkialakítás

2017.02.27.

M = 1:5

II-R-17

a jelentkező fokozott mértékű hőhíd mérséklése érdekében 5 cm vastag ásványgyapot hőszigeteléssel készülő hőszigetelő vakolatrendszer készül a falfelületen teljes szintmagasságban; legalább 5 cm vastag további koszorú hőszigetelés hiányában 10 cm vastagság eléréséhez többletvastagságot kell beépíteni



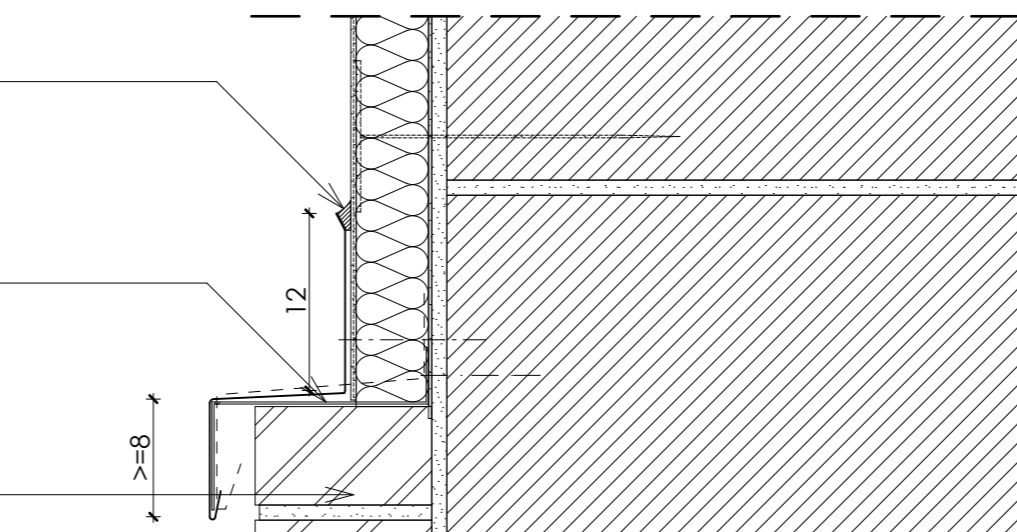
a penészedés miatt a a belső falfelületen a vakolat leverése cca. 100 cm magas sávban mindehol, majd újravakolás és festés az érintett helyiségekben; még a belső oldali -lég és párazárás elkészítését megelőzően kell ezt elkészíteni!

MEGLÉVŐ/MEGMARADÓ SZERKEZETEK a rendelkezésre álló terv és helyszíni felmérés alapján feltételezett méretekkel, illetve kialakításban lettek ábrázolva

UV álló rugalmas tömítés

horganyzott acél merevítőszáv, a falszerkezethez rögzítve

meglévő/megmaradó homlokzati téglaburkolat



A részletek a megrendelő által rendelkezésünkre bocsátott tervek és helyszíni felmérés alapján készültek. A meglévő és megmaradó szerkezetek felépítése és méretei tájékoztató jelleggel lettek ábrázolva. A méretek a helyszínen ellenőrizendők!

M=1:10 A hóvágók általános kiosztása rombuszfedés esetén

