

Budapest XVIII. ker. Gyömrői út (Hrsz.: 157230) sz.  
alatti ingatlan forgalmi értékbecslése



Megbízó: Budapest XVIII. kerület Pestszentlőrinc-Pestszentimre Önkormányzat  
1184 Budapest, Üllői út 400.

Az értékbecslést készítette: Városgazda XVIII. ker. Nonprofit Zrt.

Budapest, 2018. január 24.

Az ingatlan értékbecslés a keltezéstől számított 6 hónapig érvényes.

## Ingtalan forgalmi értékbecslése

1. **Az ingatlan címe:** Budapest XVIII., Gyömrői út
2. **Az ingatlan telekkönyvi adatai:**  
A 2017. 03. 01-én kelt tulajdoni lap másolat szerint:
  - Helyrajzi szám: 157230
  - Az ingatlan megnevezése: Kivett lakóház, udvar
  - Az ingatlan területe: 394 m<sup>2</sup>
  - Tulajdonos: XVIII. ker. Önkormányzat 1/1
  - Teher: A T-62598 ttsz. térrajz alapján a 157162-157172, 157227-157237, 157239-157265 hrsz-ú ingatlanok határrendezése.
  - Széljegy: A Tulajdoni lap másolat széljegy feljegyzést nem tartalmaz.
3. **Megbízó:** Budapest XVIII., Pestszentlőrinc-Pestszentimre Önkormányzat  
1184 Budapest XVIII., Üllői út 400.
4. **A megbízás tárgya:**  
Budapest XVIII., Ferihegy településrészen elhelyezkedő 157230 hrsz-ú, 91 m<sup>2</sup> alapterületű kétlakásos családi ház forgalmi értékbecslése a hozzá tartozó 394 m<sup>2</sup> kiterjedésű telekkel.
5. **Az igényelt vagyoneértékelési forma:**  
Piaci (forgalmi) érték megállapítása. Az értékbecslés során nem vettük figyelembe a tulajdoni lapra bejegyzett jogokat és terheket. Az itt meghatározott érték forgalomképes állapotra vonatkozik.
6. **Beépített alapterületek:**  
Az értékbecslés tárgya egy több mint 100 éves épült 2 lakásos épület.  
Helyiségek, és burkolataik:

Fszt. 1. sz. lakás:

Helyiségek	Alapt. m <sup>2</sup>	Padlóburkolat	Állapota	Falburkolat	Állapota
Szoba	17,02	PVC	Elhasználódott	Festés	Elhasználódott
Konyha	10,24	Kerámia lap	Elhasználódott	Csempe + festés	Elhasználódott
Fürdőszoba	2,95	Kerámia lap	Elhasználódott	Csempe + festés	Elhasználódott

Alapterülete: 30,21 m<sup>2</sup> ≈ 31 m<sup>2</sup> + tároló + pince.

Fszt. 2. sz. lakás:

Helyiségek	Alapt. m <sup>2</sup>	Padlóburkolat	Állapota	Falburkolat	Állapota
Szoba	20,78	PVC	Elhasználódott	Tapéta +	Elhasználódott

Szoba	15,54	PVC	Elhasználódott	festés	Elhasználódott
Előszoba	6,00	PVC	Elhasználódott	Festés	Elhasználódott
Közlekedő	3,13	PVC	Elhasználódott	Tapéta + ma.	Elhasználódott
Konyha	7,66	Kerámia lap	Elhasználódott	burkolat	Elhasználódott
Kamra	1,20	PVC	Elhasználódott	PVC + festés	Elhasználódott
Konyha	7,66	Kerámia lap	Elhasználódott	Csempe +	Elhasználódott
Fürdőszoba	4,39	PVC	Elhasználódott	festés	Elhasználódott
WC	2,36	Kerámia lap	Elhasználódott	Festés	Elhasználódott

Alapterülete: 61,06 m<sup>2</sup> ≈ 61 m<sup>2</sup>.

#### 7. Az építmény tartószerkezeteinek anyaga, állapota:

Alapozás: Feltárás nem történt, valószínűleg téglából és kövekből falazott sávalap. Az épületen egyetlen süllyedésre utaló jelek nem észlelhetők.

Falazat: Az épület hagyományos építési móddal készült vert falazatú szobák (70-80 cm vastagságú teherhordó falak), amelyek kívülről festett vakolatot kaptak. A fszt. 2. sz. lakás kiszolgáló helyiségeinek külső térelhatároló fala 15-25 cm vastagságú vegyes falazat. A lábazon felnedvedésre utaló jelek, vakolatelválások tapasztalhatóak, amely az alapszigetelés hiányát vagy tönkremenetelét jelzi.

Födém: Feltárás nem történt, a zárófödém – az épület korát figyelembe véve – borított gerendás fafödém.

Tetőszerkezet: Az épület tetőszerkezete faanyagú nyeregterítő épült, égetett agyagcserép fedéssel. A fszt. 2. sz. lakás szobája beázik. A fszt. 2. sz. lakás kiszolgáló helyiségei fölött kis lejtésű tető épült hullámpala fedéssel.

#### 8. Közműellátottság:

- Elektromos energia.
- Vízellátás ásott kútból (emberi fogyasztásra nem, csak tisztálkodásra alkalmas).
- Szennyvízelvezetés szennyvíztárolóba történik.

Megjegyzés: Az értébecslés nem vonatkozik a mérőórák meglétére, kizárólag a közművek ingatlanra történő bekötését tartalmazza.

#### 9. Az ingatlan fekvése:

A vizsgált ingatlan Budapest XVIII., Pestszentlőrinc központjától távol, családi házas környezet szélén, a Ferihegy 1. repülőtér kifizetőpályájának szomszédságában, közvetlenül a Ferihegyi reptérre vezető út mentén, M-XVIII/1 munkahelyi övezetben helyezkedik el.

#### 10. Az ingatlan megközelíthetősége:

Az ingatlan aszfaltozott úton közelíthető meg. Tömegközlekedési eszközzel a megközelítése körülményes: a 200E jelű autóbusz megállója a Gyömrői úton, a 93-as és a 183-as autóbuszok megállója a Pataky István utcában (Szemeretelep vasútállomás) megtalálható.

#### 11. Általános értékcsökkentő tényezők:

- Az ingatlan a szomszédos 157228, 157229 és a 157231 hrsz-ú ingatlanoktól fizikailag nincs elválasztva.
- A 157231 hrsz-ú ingatlan felőli telekhatár és az épület bejárattal rendelkező homlokzati síkja közötti távolság (kb 20-25 cm) nem elegendő az épületbe történő bejutáshoz.
- A szanálásra ítélt lakóépület, felújítása, korszerűsítése nem gazdaságos, az ingatlan M-XVIII/1 munkahelyi övezetbe sorolt.
- Az ingatlan a település központjától távol helyezkedik el, infrastrukturális ellátása nem kielégítő.
- Az alapközművek közül csak az elektromos áramot vezették be, a többi közmű még az ingatlannal határos közterületen sincs.
- Megközelítése tömegközlekedési eszközökkel nehézkes.
- A Ferihegy 1. repülőtér kifutópályájához közel, közvetlenül a Ferihegyi reptérre vezető út mentén helyezkedik el – a zajszennyezés magas.

#### 12. Általános értéknövelő tényezők:

- Az ingatlan belterületi, önálló.

#### 13. Az ingatlan forgalmi értékbecslése:

Az ingatlan értéke az adott területen az előző negyedévben, vagy legfeljebb félévben kialakult műszaki állapottól is függő m<sup>2</sup>-enkénti piaci árak alkalmazásával kerül megállapításra. Az értékelésnél a forgalmi értéket növelő illetve csökkentő tényezők külön szerepelnek.

Összehasonlító adatok:

Ingatlan elhelyezkedése	Állapota	Egyéb jellemzők	Alapt. (m <sup>2</sup> )	Telek (m <sup>2</sup> )	Kínálati fajlagos m <sup>2</sup> ár
Ferihegy	Jó	3+2x1/2 szobás, 3 szintes, duplakomfortos, kétgenerációs betonfödémű családi ház, gázkazán fűtés, az épületet a 80-as években építették.	200	500	217500
Ferihegy, Zemplén utca	Újszerű	4+1 fél szobás, összkomfortos, 2 gázcirkós, 2 szintes családi ház, 2007-ben teljes körűen felújították. Mini tó, 12 m <sup>2</sup> garázs.	150	530	332700

Ferihegy	Felújított	5+1/2 szobás, duplakomfortos kétszintes családi ház, gázkazán, garázs, klíma, B energiatanúsítvány.	180	780	288900
Ferihegy, Gömör utca	Jó	2+3 félszobás, földszintes családi ház.	140	431	132900
Ferihegy	Felújított	4 szobás, összkomfortos, gázcirkós, 1977-ben épült családi ház 2 bejárattal, új nyílászárók, 45 m <sup>2</sup> garázs.,	110	559	306400
Ferihegy, Cser utca	Újszerű	3 + félszobás, összkomfortos betonfödémű 3 szintes családi ház, gázcirkó + vegyes tüzelésű kazán, pince ipari árammal, önálló garázs.	160	600	265000
Átlagos m <sup>2</sup> ár:					257.200 Ft/m <sup>2</sup>

**Megjegyzés:**

- A fenti internetes honlapokon megjelenő kínálati árak letöltési időpontja: 2018. január hó.
- A forgalmi érték megállapításánál kizárólag a telek értékét vettünk figyelembe, tekintettel a szanálásra ítélt épület műszaki állapotára.

A felépítmény forgalmi értéke:

-

A telek forgalmi értéke:

$394 \text{ m}^2 \times 21.000 \text{ Ft/m}^2 = 8.274.000 \text{ Ft}$ , azaz  
Nyolcmillió-kétszázhetvennégyezer forint

**Az ingatlan forgalmi értéke összesen:**


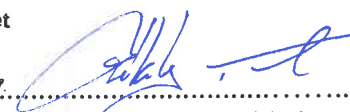
**8.274.000 Ft, azaz**

**Nyolcmillió-kétszázhetvennégyezer forint**

14. A Megbízó tudomásul veszi, hogy az ingatlan diagnosztikája szemrevételezéssel történt.

15. A forgalmi érték becslésének érvényessége a kelteztől számított 6 hónap.

Budapest, 2018. január 24.

 ..... Antalóczy Zoltán (okl. ép. mérnök) Oklevélszám: 4583/92; 116/1986. Városgazda XVIII. ker. Nonprofit Zrt.	Városgazda XVIII. kerület Nonprofit Zrt. Elidegenítés 1181 Budapest, Baross u. 7. Tel: 290-3165 13.	 ..... Székely Tamás (okl. ép. mérnök) oklevélszám: 5246/92, 184/1988. Városgazda XVIII. ker. Nonprofit Zrt.
--	--	--

Földszint 1. sz. épületrész



Szoba



Szoba (2017-es felvétel)



Konyha



Konyha (2017-es felvétel)



Fürdőszoba



Veranda



Homlokzat

Földszint 2. képei:



Szobák



Előszoba



Fürdőszoba





WC



Közlekedő



Konyha





Homlokzatok



Nem hiteles tulajdoni lap

Nem hiteles tulajdoni lap

Nem hiteles tulajdoni lap

Budapest Főváros Kormányhivatala XI. Kerületi Hivatala  
Budapest, XI., Budafoki út 59. 1519 Budapest, Pf. 415

Oldal: 1/1

Nem hiteles tulajdoni lap - Szemle másolat

Megrendelés szám: 8000004/102366/2017

2017.03.01

Szektor : 53

BUDAPEST XVIII.KER.

Belterület 157230 helyrajzi szám

1180 BUDAPEST XVIII.KER. Gyömrői út 157230 HRSZ. "felülvizsgálat alatt"

I R É S Z

1. Az ingatlan adatai:

alrészlet adatak	terület	kat.t.jöv.	alosztály adatak
művelési ág/kivett megnevezés/	min.o	ha m2	ter. kat.jöv
			ha m2 k.fill

- Kivett lakóház, udvar

0  
II. R É S Z

394 0.00

3. tulajdoni hányad: 1/1

bejegyző határozat, érkezési idő: 147554/1/2000/00.05.23

jogcím: tulajdonba adás

jogállás: tulajdonos

név: XVIII.KER. ÖNKORMÁNYZAT

cím: 1184 BUDAPEST XVIII.KER. Üllői út 400.

az 1991.évi XXXIII.tv.9.§.(1.) bekezd.alapján.

III. R É S Z

1. bejegyző határozat, érkezési idő: 217340/1/1998/98.09.03

- a T-62598 ttaz. térrajz alapján a 157162-157172, 157227-157237, 157239-157265 hrsz-ú ingatlanok határrendezése.

TULAJDONI LAP VÉGE

Nem hiteles tulajdoni lap

Nem hiteles tulajdoni lap

Nem hiteles tulajdoni lap

Nem hiteles tulajdoni lap

Nem hiteles tulajdoni lap

Nem hiteles tulajdoni lap

Nem hiteles tulajdoni lap

Gyömrői út

Parkányi utca

Lajta utca

(157099)

157239/1

10

8

6

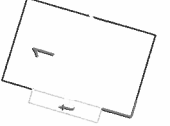
2-4

13

11

9

157268



7

(157238)

157236

157235

6

157233

157232

157231

157230

157228

157229

157234

157227

(157226)



Gy?mr?i u.

rorg? u.

Pirkny u.

Lajta u.

Bat?r u.

Bilenty? u.

281.7061  
2281.7427°

XXVIII/AI-E

XXVIII/A

L4F

u.

Csall?k?z d?

XXIV-E

L4

XXVIII/A

XXVIII/A

b) az oldalkert mérete: 3,75 m

c) a hátsókert mérete: 10,0 m.

(6)<sup>205</sup> Az építési övezetben az alábbi határértékeket kell alapul venni:

Építési övezet	Kialakítható legkisebb telek	Beépítési mód	Terepszint alatti beépítés	Legnagyobb beépítettség	Legkisebb építmény-magasság	Legnagyobb építmény-magasság	Legkisebb zöldfelület	Legnagyobb szintterületi mutató
IZ-XVIII/L	800 m <sup>2</sup>	a szabályozási terven és a (2) bekezdésben meghatározottak szerint	25 %	25 %	3,5 m	7,5 m	60 %	0,7 m <sup>2</sup> /m <sup>2</sup>

72/A. §<sup>206</sup>

-

## 29. A gazdasági, ipari és munkahelyi területek építési övezetei<sup>207</sup>

### 73. § A gazdasági területek általános előírásai

(1) A gazdasági területen a BVKSZ 42-46.§ rendelkezéseit az e §-ban foglalt eltéréssel és kiegészítéssel kell alkalmazni.

(2)<sup>208</sup> Az IP és M jelű építési övezetbe tartozó ingatlanok bejárait csak akkor lehet a lakóterületekkel határos közterületek felől kialakítani, ha más határos közterület felől az ingatlan megközelítése igazolhatóan nem biztosítható. Telekösszevonás esetén azt a bejáratot kell megtartani, amely az előzőeknek megfelel.

(3)<sup>209</sup> Az elő- oldal- és hátsókerettel meghatározott építési hely a munkaterület védelmét szolgáló építmények (porta, őrház, fogadóépület), valamint transzformátornak helyet adó épület számára az előkert terhére kiegészíthető, ebben az esetben az oldalkert megtartandó, az előkert 0,0 méterre csökkenthető, amennyiben az a közlekedésbiztonsági szempontoknak is megfelel. Az így meghatározott építési helyen építési telkenként legfeljebb egy munkaterület védelmét szolgáló építmény helyezhető el, amelynek bruttó alapterülete nem lehet nagyobb 25,0 m<sup>2</sup> – nél.

(4) A gazdasági területen meglévő lakóépületeken az állagmegóváson kívül semminemű építési munka –korszerűsítés, bővítés – nem végezhető.

(5)<sup>210</sup> A munkahelyi övezetekben az előírt zöldfelületek legalább 1/3 részét egybefüggően, háromszintes növényállománnyal kell kialakítani. Kivétel ez alól, ha a meglévő épületek miatt erre nincsen lehetőség, vagy az építési övezeti előírás, szabályozási terv másképpen rendelkezik.

(6) A tevékenységhez kapcsolódó tárolás, raktározás kizárólag épületen belül folytatható. Nem vonatkozik az előírás olyan tevékenységekre, melyek gyakorlásának alapvető feltétele a szabadtéri tárolás biztosítása (pl. építőanyag telep, gépkocsi kölcsönző).

## 30. Az IP jelű iparterületek övezetei<sup>211</sup>

### 74. § IP-ET-XVIII építési övezet

(1) Az építési övezetben a BVKSZ 42-45. § rendelkezéseit az e §-ban foglalt kiegészítéssel és eltéréssel kell alkalmazni.

(2) Az építési övezetben az ipari és raktározó építményeken kívül új épületként:

<sup>205</sup> Módosította a 42/2015. (XII. 18.) sz. rendelet, hatályos: 2016. január 2-től

<sup>206</sup> Hatályon kívül helyezte a 42/2015. (XII. 18.) sz. rendelet, hatálytalan: 2016. január 2-től

<sup>207</sup> Beiktatta a 42/2015. (XII. 18.) sz. rendelet, hatályos: 2016. január 2-től

<sup>208</sup> Módosította a 42/2015. (XII. 18.) sz. rendelet, hatályos: 2016. január 2-től

<sup>209</sup> Módosította a 42/2015. (XII. 18.) sz. rendelet, hatályos: 2016. január 2-től

<sup>210</sup> Módosította a 42/2015. (XII. 18.) sz. rendelet, hatályos: 2016. január 2-től

<sup>211</sup> Beiktatta a 42/2015. (XII. 18.) sz. rendelet, hatályos: 2016. január 2-től

- a) üzemi jellegű kutatóhelyek építményei,
- b) üzemi jellegű szolgáltató építmények,
- c) a terület kiszolgálásához, ellátásához szükséges építmények,
- d) közlekedési és szállítási építmények,
- e) termékvezetékek,
- f) irodaépületek

helyezhetők el.

(3)<sup>212</sup>

(4)<sup>213</sup>

(5) A terület övezeti előírások szerinti mértékű zöldfelületeit a szabályozási terven jelölt helyen, a telekhatár mentén, illetve a védendő létesítmények és a lakóterület felőli területrészein, többszintes (fa- és cserjeszint) növénytelepítéssel védelmi célú zöldsávként kell létrehozni és fenntartani.

(6) Az építési övezetben az alábbi határértékeket kell alkalmazni:

Építési övezet	Kialakítható legkisebb telek	Beépítési mód	Terepszint alatti beépítés	Legnagyobb beépítettség	Legkisebb építmény-magasság	Legnagyobb építmény-magasság	Legkisebb zöldfelület	Legnagyobb szinterületi mutató
IP-ET-XVIII	3000 m <sup>2</sup>	Szabadon álló	25%	35%	3,0	35,5 m <sup>G</sup> 8,0 m <sup>E</sup>	40%	0,7 m <sup>2</sup> /m <sup>2</sup>

<sup>G</sup> az új gázturbina körüli építési helyen

<sup>E</sup> egyéb építési helyen

### 31. Az M jelű munkahelyi területek övezetei<sup>214</sup>

75. §<sup>215</sup> M-XVIII/1, M-XVIII/2, M-XVIII/3, M-XVIII/4 és M-XVIII/5, M-XVIII/6, M-XVIII/7, M-XVIII/R építési övezet

Az építési övezetben az alábbi határértékeket kell alapul venni:

Építési övezet	Kialakítható legkisebb telek	Beépítési mód	Terepszint alatti beépítés	Legnagyobb beépítettség	Legkisebb építmény-magasság	Legnagyobb építmény-magasság	Legkisebb zöldfelület	Legnagyobb szinterületi mutató
M-XVIII/1	1500 m <sup>2</sup>	Szabadon álló	50 %	45 % 55 % <sup>R</sup> 60 % <sup>ID</sup>	3,5 m	12,0 m	25 % 20 % <sup>ID</sup>	1,5 m <sup>2</sup> /m <sup>2</sup> 2,0 m <sup>2</sup> /m <sup>2</sup>
M-XVIII/2	2000 m <sup>2</sup>	Szabadon álló	45 %	45 %	6,0 m	20,0 m	25 %	2,4 m <sup>2</sup> /m <sup>2</sup>
M-XVIII/3	1500 m <sup>2</sup>	Zárt sorú	50 %	45 %	3,5 m	7,5 m	25 %	1,2 m <sup>2</sup> /m <sup>2</sup>
M-XVIII/4	3000 m <sup>2</sup>	Szabadon álló	25 %	45 %	3,5 m	7,5 m	25 %	1,2 m <sup>2</sup> /m <sup>2</sup>
M-XVIII/5	5000 m <sup>2</sup>	Szabadon álló	50 %	45 %	3,5 m	16,0 m	25 %	1,8 m <sup>2</sup> /m <sup>2</sup>
M-XVIII/6	5000 m <sup>2</sup>	Szabadon álló	45 %	45 %	3,5 m	10,5 m	25%	1,5 m <sup>2</sup> /m <sup>2</sup>

<sup>212</sup> 11/2008.(III.25.) rendeletmódosítás törölte a 74. § (3) bekezdését. Hatályba lép: 2008. III.25.

<sup>213</sup> 11/2008.(III.25.) rendeletmódosítás törölte a 74. § (4) bekezdését. Hatályba lép: 2008. III.25.

<sup>214</sup> Beiktatta a 42/2015. (XII.18.) sz. rendelet, hatályos: 2016. január 2-től

<sup>215</sup> Módosította a 16/2016. (IX.19.) rendelet, hatályos: 2016. szeptember 20-tól

42/2015. (XII.18.) sz. rendelet, hatályos: 2016. január 2-től

M-XVIII/7	1500 m <sup>2</sup>	Szabadon álló	45 %	45 %	3,5 m	6,0 m	25%	1,0 m <sup>2</sup> /m <sup>2</sup>
M-XVIII/R**	1500 m <sup>2</sup>	Szabadon álló	75%	45%,55%*	4,5 m	20,0 m	25%	2,4 m <sup>2</sup> /m <sup>2</sup>

<sup>ID</sup> intézményi dominancia esetén

\* állandósult raktárfunkció esetén

\*\* rehabilitálandó terület<sup>27</sup>

R raktár funkció

## 76. § M-XVIII/Ü építési övezet

(1) Az építési övezetben a BVKSZ 46. § (13) bekezdése szerinti intézményi dominanciát kell biztosítani.

(2) Az épületek Üllői út mentén elhelyezkedő traktusában kizárólag kereskedelem, szolgáltatás, vendéglátás, illetve ügyfélforgalmat lebonyolító iroda funkciójú helyiségcsoport helyezhető el, nem publikus funkció nem alakítható ki.

(3)<sup>216</sup> Parkolóház érdekében telekösszevonással létrehozott telek utcai telekhatára a 60 m-t nem haladhatja meg.

(4) A főútvonal szabályozásával érintett telkek szélessége csak abban az esetben csökkenthető, ha a telek területe a csökkentést követően sem lesz 500 m<sup>2</sup>-nél kisebb.

(5)<sup>217</sup> Építési hely az L2/A-XVIII/Ü-1 építési övezetben előírtakkal megegyezően:

a) előkert mérete: 0 m

b) hátsókeret mérete: 6,0 m

c) telkenkénti átépítésnél a benyúló épületszárnyak esetében az oldalkert 5,25 m szabályozási terven közölt mintatelek szerint.

(6)<sup>218</sup> Az építési övezetben az alábbi határértékeket kell alapul venni:

Építési övezet	Kialakítható legkisebb telek	Beépítési mód	Terepszint alatti beépítés	Legnagyobb beépítettség	Legkisebb építmény-magasság	Legnagyobb építmény-magasság	Legkisebb zöldfelület	Legnagyobb szintterületi mutató
M-XVIII/Ü	500 m <sup>2</sup> 430 m <sup>208sz</sup>	Zártsorú	65 %	60 %	3,5 m	10,5	20 %	2,5 m <sup>2</sup> /m <sup>2</sup>

<sup>208</sup>

Kizárólag az Üllői út tervben előírt tervezett szabályozás megvalósítását szolgáló telekalakítás esetén

## 77. § M-XVIII/Z építési övezet

(1) Az építési övezet területét elsődlegesen védelmi célú zöldfelületként kell rendezni és fenntartani, mely megfelelő kialakítás és közhasználat mellett, másodlagosan rekreációs céllal is hasznosítható.

(2) A területen elhelyezhetők:

a) a terület fenntartásához szükséges építmények,

b) a pihenés (sétaút, pihenőhely) és testedzés (tornapálya) építményei,

c) az ismeretterjesztés építményei.

(3)<sup>219</sup> Az építési övezetben az alábbi határértékeket kell alapul venni:

Építési övezet	Kialakítható legkisebb telek	Beépítési mód	Terepszint alatti beépítés	Legnagyobb beépítettség	Legkisebb építmény-magasság	Legnagyobb építmény-magasság	Legkisebb zöldfelület	Legnagyobb szintterületi mutató
----------------	------------------------------	---------------	----------------------------	-------------------------	-----------------------------	------------------------------	-----------------------	---------------------------------

<sup>216</sup> Módosította a 42/2015. (XII. 18.) sz. rendelet, hatályos: 2016. január 2-től

<sup>217</sup> Módosította a 42/2015. (XII. 18.) sz. rendelet, hatályos: 2016. január 2-től

<sup>218</sup> Módosította a 42/2015. (XII. 18.) sz. rendelet, hatályos: 2016. január 2-től

<sup>219</sup> Módosította a 42/2015. (XII. 18.) sz. rendelet, hatályos: 2016. január 2-től