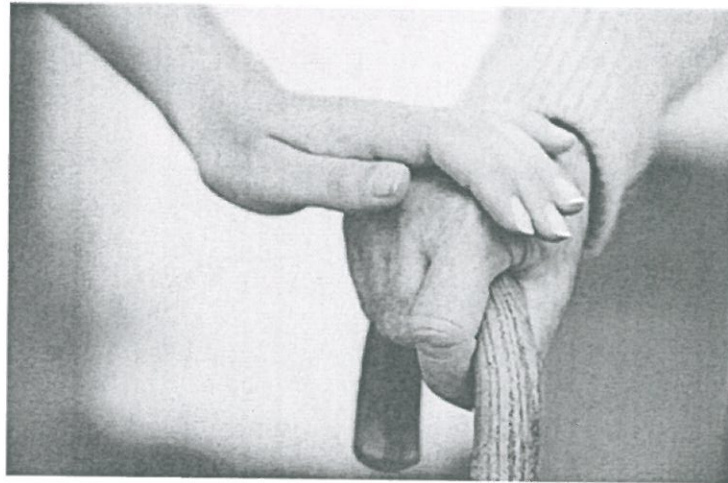


# Idősgondozás a kerületben



Kerületünkben közel 100 000 ember él. 2016. december 31-i adatok alapján az állandó bejelentett lakcímmel rendelkező személyek száma 98 201 fő, bejelentett tartózkodási hellyel rendelkező személyek száma 2 537 fő volt, összesen 100 738 fő.

A lakosság korcsoport és nemek szerinti megoszlása:

Korcsoport	fő			%	
	nők	férfiak	összesen	nők	férfiak
0-14 éves	6 880	7 436	14 316	48%	52%
15-17 éves	1 328	1 431	2 759	48%	52%
18-59 éves	37 950	28 532	66 482	57%	43%
60-64 éves	3 949	2 998	6 947	57%	43%
65 év feletti	11 332	7 110	18 442	61%	39%
<b>Összesen:</b>	<b>53 231</b>	<b>47 507</b>	<b>100 738</b>	<b>53%</b>	<b>47%</b>

Az Önkormányzat fenntartásában működő szociális szolgálatok az általuk biztosított alapszolgáltatásokat, illetve szakosított ellátást a szociális igazgatásról és szociális ellátásokról szóló törvény, valamint a végrehajtási rendeletek mindenkor hatályos szabályozásában foglaltaknak megfelelően szervezik és működtetik.

A szociális szolgálatok az Egyesített Szociális Központ átalakításával 2012. szeptember 1. napjával jöttek létre. 2017. január 1-jétől a következő intézményi felosztásban működnek:

### **1. Gyöngyvirág Szociális Szolgálat és telephelyei:**

- Gyöngyvirág Szociális Szolgálat Reménység Nappali Szolgálat
- Gyöngyvirág Szociális Szolgálat Borostyán Nappali Szolgálat

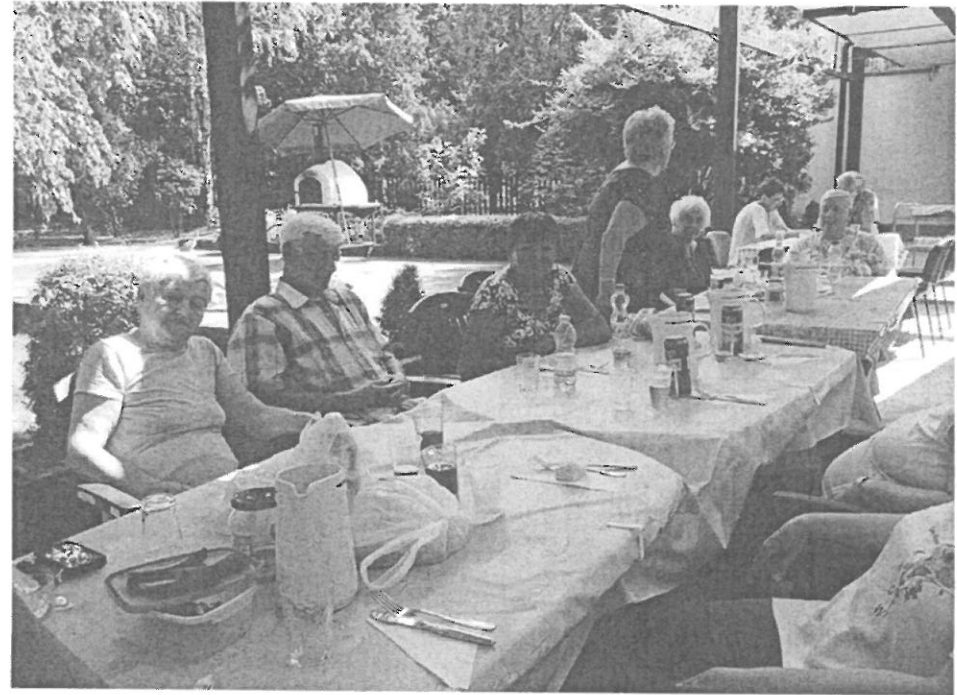


## 2. Életfa Szociális Szolgálat és telephelyei:

- Életfa Szociális Szolgálat Ezüstoffenyő Nappali Szolgálat
- Életfa Szociális Szolgálat Napraforgó Nappali Szolgálat



### 3. Somogyi László Szociális Szolgálat



Az intézmények ellátási területe Budapest Főváros XVIII. kerület közigazgatási területe, de az ellátások igénybevétele és a könnyebb hozzáférés szempontjából az intézményekre vonatkozóan körzethatárok lettek kialakítva.

A szociális szolgálatok jogszabályi kötelezettségüknek eleget téve **alapellátás** keretében biztosítják:

- a szociális étkeztetést,
- a házi segítségnyújtást,
- jelzőrendszeres házi segítségnyújtást,
- a nappali ellátást:
  - fogyatékkal élők részére,
  - demens személyek részére,
  - idős személyek részére.

**Szakosított ellátás** keretében átmeneti elhelyezést nyújtó intézmény az időskorúak gondozóháza, amely a Somogyi László Szociális Szolgálatban működik.

## Étkeztetés

**Étkeztetés** keretében azoknak a szociálisan rászorultaknak a legalább napi egyszeri meleg étkezéséről kell gondoskodni, akik azt önmaguk, illetve eltartottaik részére tartósan vagy átmeneti jelleggel nem képesek biztosítani, különösen koruk, egészségi állapotuk, fogyatékoságuk, pszichiátriai betegségük, szenvedélybetegségük vagy hajléktalanságuk miatt.

Az intézmények részére az EUREST Étteremüzemeltető Kft. biztosítja az ebédet, melyet a területben található főzőkonyháról szállít ki adott esetben az intézményekbe, illetve házhoz.

Étkeztetés keretében lehetőség van 5, 6, valamint 7 napos ellátást igénybe venni.

Az étkezés igénybe vehető:

- elvitellel: az ellátást igénybe vevő saját ételhordójában a tálalókonyháról viszi el a kitálalt ételt
- helyben fogyasztással: az intézményekben kialakított étkezőkben biztosítottak a tárgyi feltételek az ételek kulturált elfogyasztásához
- lakásra szállítással.

Amennyiben az étkezésben részesülő személy egészségi állapota indokolja, szakorvos javaslatára lehetőség van diétás étkezés biztosítására.

## *2016. évben étkeztetésben részesülők adagszáma*

	<b>Gyöngyvirág Szociális Szolgálat</b>	<b>Borostyán Szociális Szolgálat</b>	<b>Somogyi László Szociális Szolgálat</b>	<b>Életfa Szociális Szolgálat</b>
<b>Helyben fogyasztással étkezők</b>	<b>5.717</b>	<b>4.712</b>	<b>4.069</b>	<b>7.910</b>
<b>Elviteles étkezők</b>	<b>12.979</b>	<b>9.356</b>	<b>24.822</b>	<b>16.374</b>
<b>Szállítási étkezők</b>	<b>15.890</b>	<b>17.768</b>	<b>12.383</b>	<b>21.231</b>



## Házi segítségnyújtás

A **házi segítségnyújtás** olyan szolgáltatás, amely az igénybe vevő önálló életvitelének fenntartását – szükségleteinek megfelelően – lakásán, lakókörnyezetében biztosítja.

A gondozók elsősorban ahhoz nyújtanak segítséget, hogy az igénybe vevő szükségletei saját környezetében, életkorának, egészségi állapotának, élethelyzetének megfelelően kerüljenek kielégítésre.

A házi segítségnyújtás keretében

- **szociális segítséget** (lakókörnyezeti higiénia megtartásában való közreműködés, háztartási tevékenységben való közreműködés, veszélyhelyzetek kialakulásának megelőzésében és a kialakult veszélyhelyzet elhárításában történő közreműködés, bentlakásos szociális intézménybe történő beköltözés segítése) vagy

- **személyi gondozást** (az ellátást igénybe vevővel segítő kapcsolat kialakítása fenntartása, gondozási és ápolási feladatok elvégzése, szociális segítség keretében biztosított feladatok) kell nyújtani.

*A házi segítségnyújtás engedélyezett férőhelyeinek száma*

	<b>Gyöngyvirág Szociális Szolgálat</b>	<b>Somogyi László Szociális Szolgálat</b>	<b>Életfa Szociális Szolgálat</b>	<b>Összesen</b>
<b>Engedélyezett férőhelyek száma (fő)</b>	<b>109</b>	<b>72</b>	<b>90</b>	<b>271</b>

*Házi segítségnyújtásban a látogatási alkalmak számának alakulása*

	<b>Gyöngyvirág Szociális Szolgálat</b>	<b>Borostyán Szociális Szolgálat</b>	<b>Somogyi László Szociális Szolgálat</b>	<b>Életfa Szociális Szolgálat</b>
<b>2016</b>	<b>8.463</b>	<b>4.184</b>	<b>7.215</b>	<b>5.951</b>

## Idősek nappali ellátása

Az **idősek nappali ellátása** elsősorban saját otthonukban élő, 18. életévüket betöltött, egészségi állapotuk vagy idős koruk miatt szociális és mentális támogatásra szoruló, önmaguk ellátására részben képes személyek részére biztosít lehetőséget a napközbeni tartózkodásra, társas kapcsolatokra, szellemi és kulturális elfoglaltságra, az izoláció megelőzésére, valamint az alapvető higiéniai szükségletek kielégítésére.

A nappali ellátás keretében intézményen belüli és intézmények kívüli programokkal várják a szolgálatok a kerületben élő időseket.

*Intézményen belüli programok:*

kreatív foglalkozások,

torna,

társasjáték, kártya,

masszázs, pedikűr,

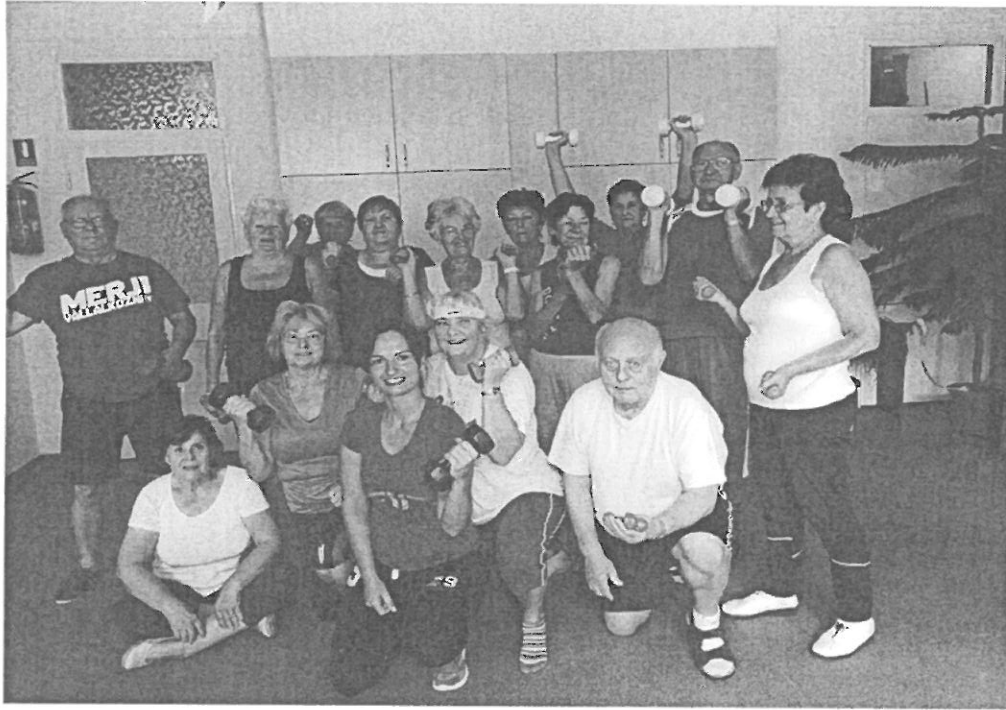
zenés-táncos rendezvények,

ünnepekre való felkészülés,

irodalmi, egészségmegőrző előadások,

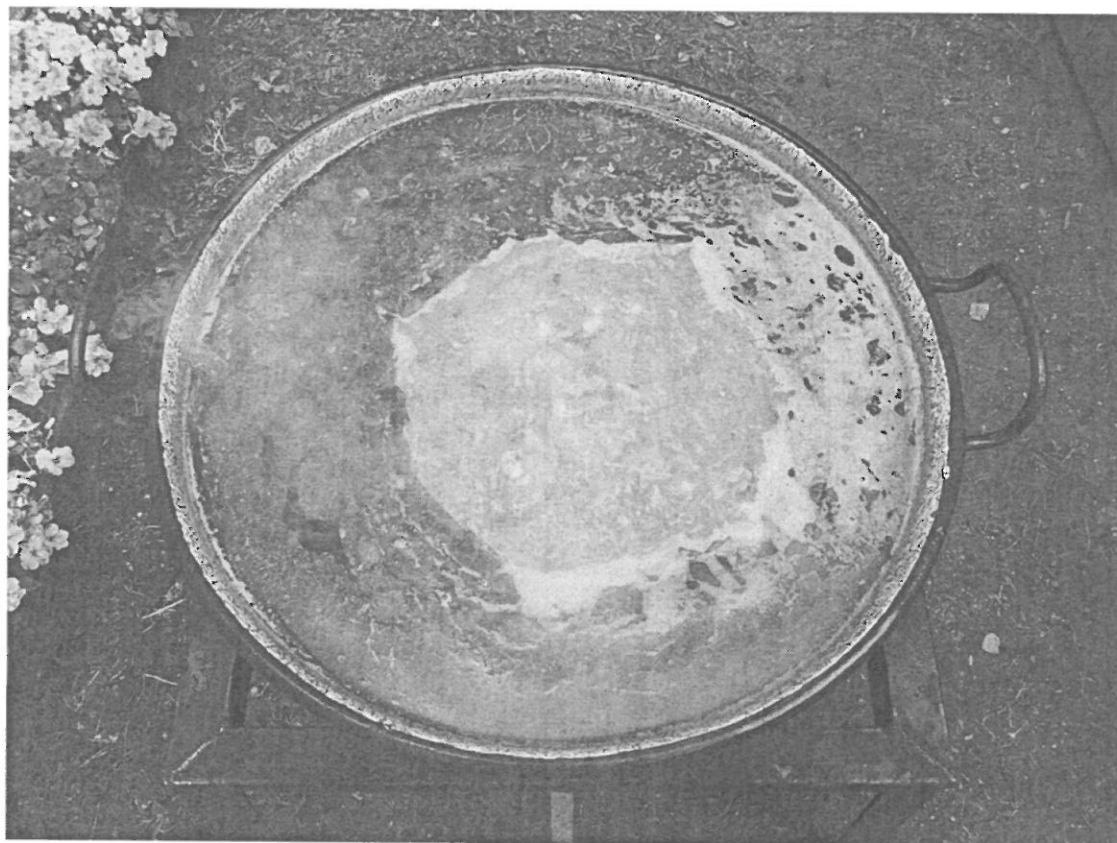
névnapok, születésnap megünneplése.











*Intézményen kívüli programok:*

kirándulások,

múzeumlátogatás,

színház, mozi,

sportvetélkedő,

társintézmények rendezvényein való részvétel.







*A nappali ellátás engedélyezett férőhelyeinek száma*

	<b>Gyöngyvirág Szociális Szolgálat</b>	<b>Somogyi László Szociális Szolgálat</b>	<b>Életfa Szociális Szolgálat</b>	<b>Összesen</b>
<b>Engedélyezett férőhelyek száma (fő)</b>	<b>100</b>	<b>50</b>	<b>90</b>	<b>240</b>

*Korábbi évek nappali ellátásának alakulása látogatások száma alapján*

	<b>Gyöngyvirág Szociális Szolgálat</b>	<b>Borostyán Szociális Szolgálat</b>	<b>Somogyi László Szociális Szolgálat</b>	<b>Életfa Szociális Szolgálat</b>
<b>2014</b>	<b>10.622</b>	<b>8.733</b>	<b>10.689</b>	<b>11.094</b>
<b>2015</b>	<b>11.112</b>	<b>8.583</b>	<b>11.377</b>	<b>13.602</b>
<b>2016</b>	<b>10.861</b>	<b>9.528</b>	<b>12.661</b>	<b>15.421</b>

## *Fogyatékkal élők nappali ellátása*

A **fogyatékkal élők nappali ellátását** kerületünkben a Gyöngyvirág Szociális Szolgálat biztosítja az önkiszolgálásra részben képes vagy önellátásra nem képes, de felügyeletre szoruló fogyatékos, illetve autista személyek részére.

Ennek keretében lehetőség van:

- napközbeni tartózkodásra
- társas kapcsolatokra
- az alapvető higiéniai szükségletek kielégítésére.

Az ellátottak részére egyéni és csoportos fejlesztő, szinten tartó foglalkozások szervezése történik, melynek keretében zenei foglalkozás, környezet- és egészségnevelés, életvitel, kreativitás, önkifejezés fejlesztése, táncterápia, gyógylovaglás, kutyaterápia, kézműves foglalkozás szerepel.





## *Demens személyek nappali ellátása*

2015. évben az önkormányzat és a Somogyi László Szociális Szolgálat közös célként jelölte meg a nappali ellátás bővítését idős, demens személyek részére. A tapasztalatok azt mutatták, hogy a kerületben igény mutatkozik erre az ellátásra.

2016. március 1. napjával indult el kerületi szinten az **idős demens személyek nappali ellátása**. A szolgáltatás jelenleg engedélyezett létszáma 14 fő.

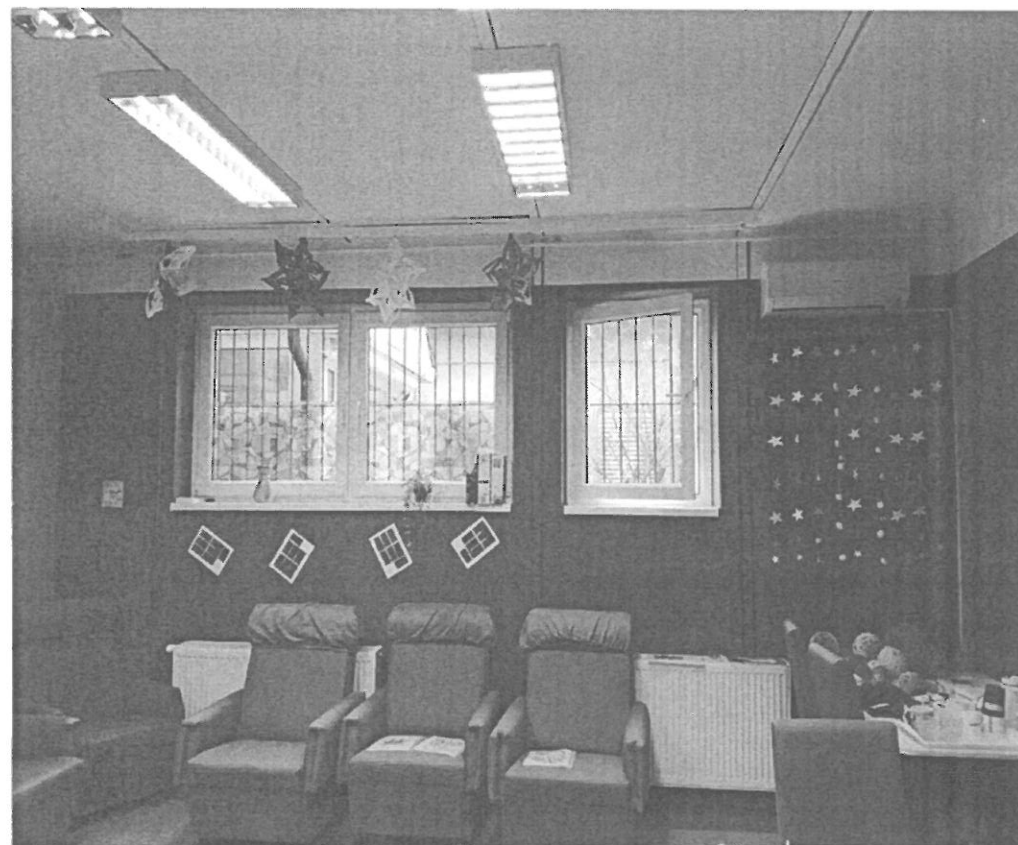
### **Az ellátás célja:**

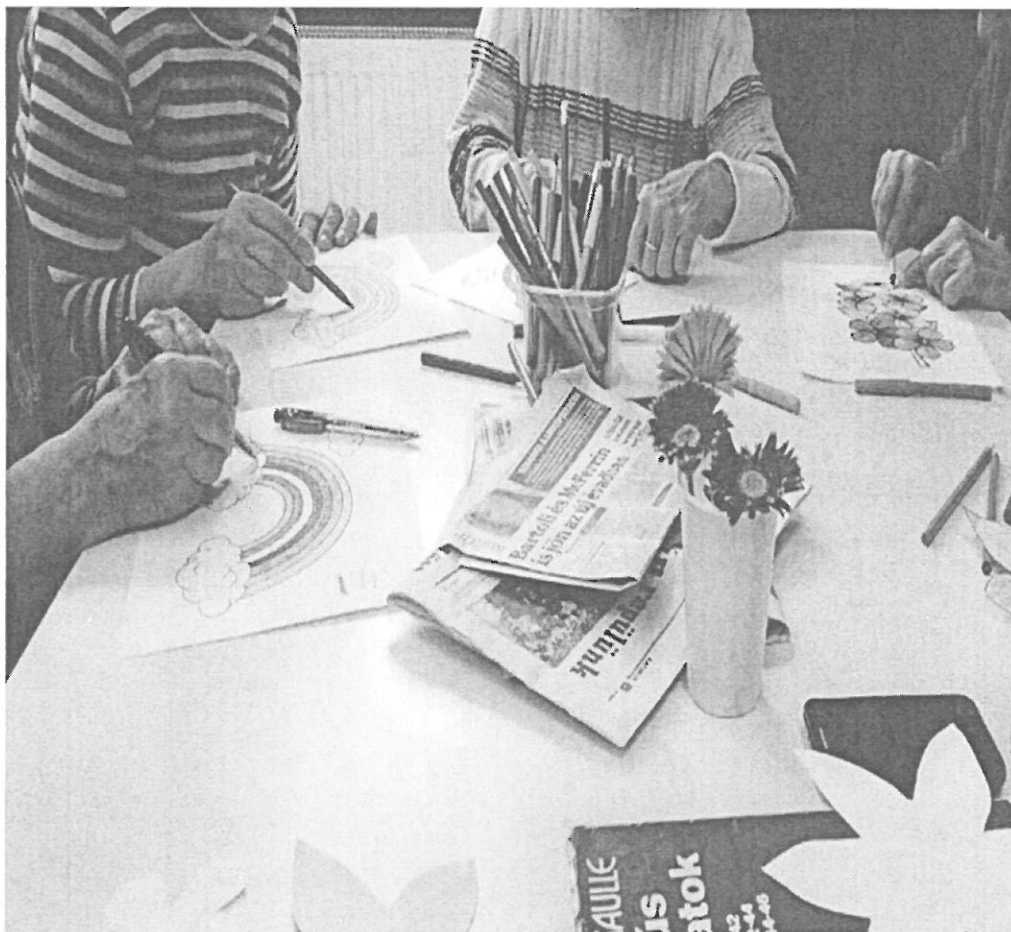
- az enyhe, illetve középsúlyos demenciával küzdő idős emberek szociális biztonságának megőrzése kulturált, biztonságos körülmények között,
- a család tehermentesítése mellett a gondoskodás kiegészítése 7 és 17 óra között,
- önellátási képességük csökkenése mellett is életminőségük megőrzése, szükségleteik kielégítése,
- ápolás, gondozás, foglalkoztatás mellett, szeretetteljes gondoskodás,
- biztonságos környezet és felügyelet biztosítása emberi méltóságuk, autonómiájuk megőrzésével

Az ellátottak életében nagyon fontos a **rendszeresség**, ezért külön figyelmet kell fordítani a gondozottak napirendjének időbeli betartására. Minden reggel a reggelit egy rövid átmozgató torna követi. A mindennapi torna nagyon fontos a test átmozgatása érdekében, és a mozgáskoordináció fejlesztésében, illetve a csoportkohéziót is építi. Nagyon szeretik azokat a foglalkozásokat, ahol zenére történik a torna, a zene is pozitív hatással van rájuk.

Az ellátás nem csak az ellátottaknak szolgál pozitív hatással, hanem a hozzátartozók napi szintű feladatainak ellátásához is segítséget nyújt. El tudnak menni dolgozni úgy, hogy tudják hozzátartozójuk biztonságos környezetben tölti napját.

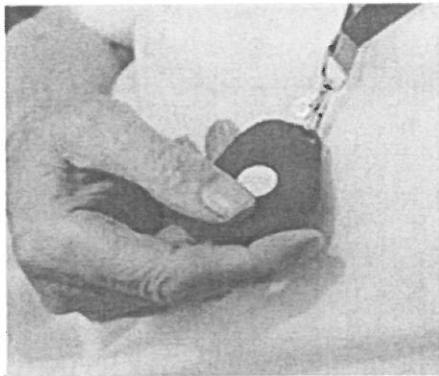
A hozzátartozók részére a demenciával kapcsolatos elfogadás, megértés, lehetőségek, az otthoni gondozás és ápolás témában négy alkalommal 2 hetente került megrendezésre egy **fórum**, ahol magát a demenciát, a foglalkoztatást, a gyógyszeres kezelést, a mindennapi gondoskodás témái lettek érintve, illetve bemutatásra került a részleg.





## *Jelzőrendszeres házi segítségnyújtás*

Kerületünkben a **jelzőrendszeres házi segítségnyújtást** önként vállalt feladatként a Somogyi László Szociális Szolgálat biztosítja. Engedélyezett készülékek száma 100 db.  
2016. január 1. napja óta a szolgáltatást az SOS Központ Kft. biztosítja.



A jelzőrendszeres házi segítségnyújtás azok számára nyújt segítséget, akik a lakásukat tartósan elhagyni nem képesek vagy nélkülözik a család gondoskodását.

A szolgáltatás elősegíti és lehetővé teszi a hirtelen felmerülő problémák azonnali, rövid időn belüli megoldását, az elmagányosodott ellátottak közvetlen kapcsolattartását az ellátó intézménnyel.

A készülék riaszt olyan esetekben is, mint rosszullét, lakáson belüli baleset, betörés.

A rendszer használata:

- jelentősen növeli az ellátottak biztonságérzetét,
- a gyors felismerés csökkenti az egészségi ártalmakat,
- hozzájárul a jobb életminőséghez.

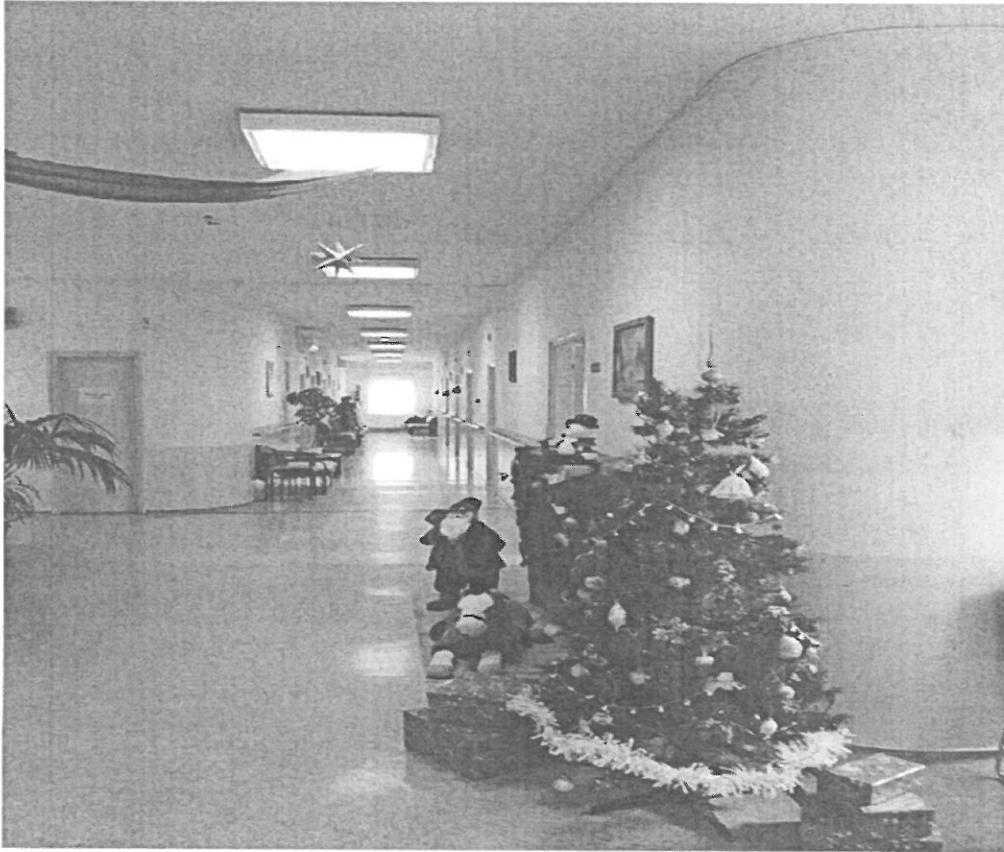
## *Idősek átmeneti ellátása*

Az átmeneti elhelyezést nyújtó intézmény azokról az idősekről, valamint azokról a 18. életévüket betöltött beteg személyekről gondoskodik, akik önmagukat otthonukban betegségük miatt vagy más okból időlegesen nem képesek ellátni.

A gondozóházba történő **beköltözés** leggyakoribb indokai:

- az idősek rossz egészségi állapotuk miatt nem tudják ellátni magukat,
- a hozzátartozóknak „gondot” jelent az idős hozzátartozó ellátása,
- lakhatási problémák.

Az átmeneti gondozóház 30 férőhellyel, teljes kihasználtság mellett működik.







## *Szállítási szolgáltatás*

A Gyöngyvirág Szociális Szolgálat a szociális alapszolgáltatásain kívül önként vállalt feladatként 2 db 9 személyes Ford Transit Kombi gépjárművel szállítási szolgáltatást végez.

A szolgáltatás igénybevételére elsősorban azon kerületi lakosoknak van lehetősége, akik az önkormányzat által fenntartott szociális és gyermekvédelmi intézményekben ellátásban részesülnek.

A szállítási szolgáltatás **rendszeres és eseti szállításra** vehető igénybe.

### **Rendszeres szállítás:**

- nappali ellátásokhoz (idősek klubja, értelmi fogyatékosok nappali ellátása, demens személyek nappal ellátása) való hozzájutás,
- nappali ellátásban részesülők intézményen kívüli programokra történő eljutása.

### **Eseti szállítás:**

- egészségügyi ellátáshoz való hozzájutás,
- szakrendelőbe, szakorvosi vizsgálatokra, fekvőbeteg ellátó intézménybe, diagnosztikai vizsgálatok igénybevételéhez történő hozzájutás,
- tartós bentlakásos intézménybe történő beköltözéshez.



## *Pestszentlőrinc-Pestszentimrei Nyugdíjasok Akadémiája*

Kerületünkben 2012. szeptember hónapban indult el a **Pestszentlőrinc-Pestszentimrei Nyugdíjasok Akadémiája** a Zsigmond Király Főiskola együttműködésében.

Az Akadémia sikeressége a résztvevők számából kiindulva már az első félévben látható volt, ezért a főiskola javaslatot tett egy komplex „pestszentlőrinci nyugdíjas oktatási modell” megvalósítására. Ennek keretében az előadások után lehetőség van különböző témájú tanfolyamokon való részvételre is.

A Zsigmond Király Egyetem **2017. május hónapban a tizedik félévet zárta le** a XVIII. kerületben.

A programsorozat lebonyolítására az Önkormányzat a költségvetésében évente több millió forintot különít el.

A Zsigmond Király Egyetem által szervezett Nyugdíjasok Akadémiája programsorozat **országosan egyedülálló:**

- a nyugdíjasok részére ingyenesek az előadások és a különböző témájú tanfolyamok,
- a hallgatók félévente 7 előadáson vehetnek részt, valamint 16 tanfolyam közül választhatnak.

A Pestszentlőrinc-Pestszentimrei Nyugdíjasok Akadémiájának **sajátos jellege, egyedisége:**

- megszokott környezet,
- a nyugdíjasok állandó rendszerességgel tudják látogatni az előadásokat, tanfolyamokat,
- jól ismerik a kiváló fiatal előadók előadásmódját, kérdéseikkel bizalommal fordulnak hozzájuk,
- a helyszíneket a kerület bármely pontjáról egyszerűen, könnyen meg tudják közelíteni a résztvevők,
- azon résztvevők, akik az előadásokról, illetve a tanfolyamokról egy alkalommal sem hiányoznak, a félévek lezárásakor oklevelet kapnak, melyet a polgármester személyesen ad át részükre.

*Előadásokon résztvevők számának alakulása (összesített adat)*

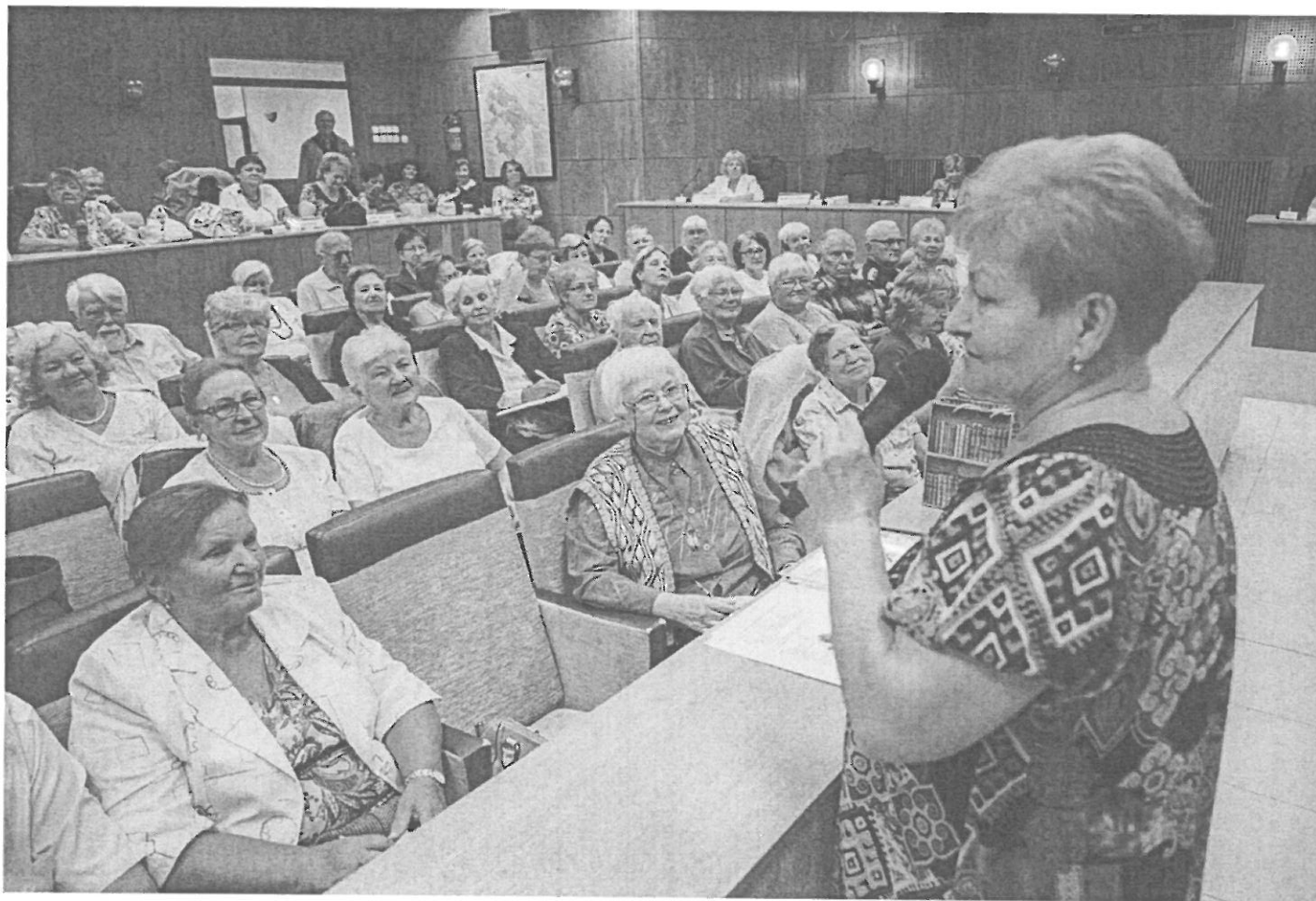
2014. tavaszi félév	2015. tavaszi félév	2016. tavaszi félév	2017. tavaszi félév
85 fő	118 fő	118 fő	130 fő

2014. őszi félév	2015. őszi félév	2016. őszi félév
110 fő	119 fő	135 fő

## *Tanfolyamokon résztvevők számának alakulása (összesített adat)*

<b>2014. tavaszi félév</b>	<b>2015. tavaszi félév</b>	<b>2016. tavaszi félév</b>	<b>2017. tavaszi félév</b>
<b>155 fő</b>	<b>320 fő</b>	<b>359 fő</b>	<b>336 fő</b>

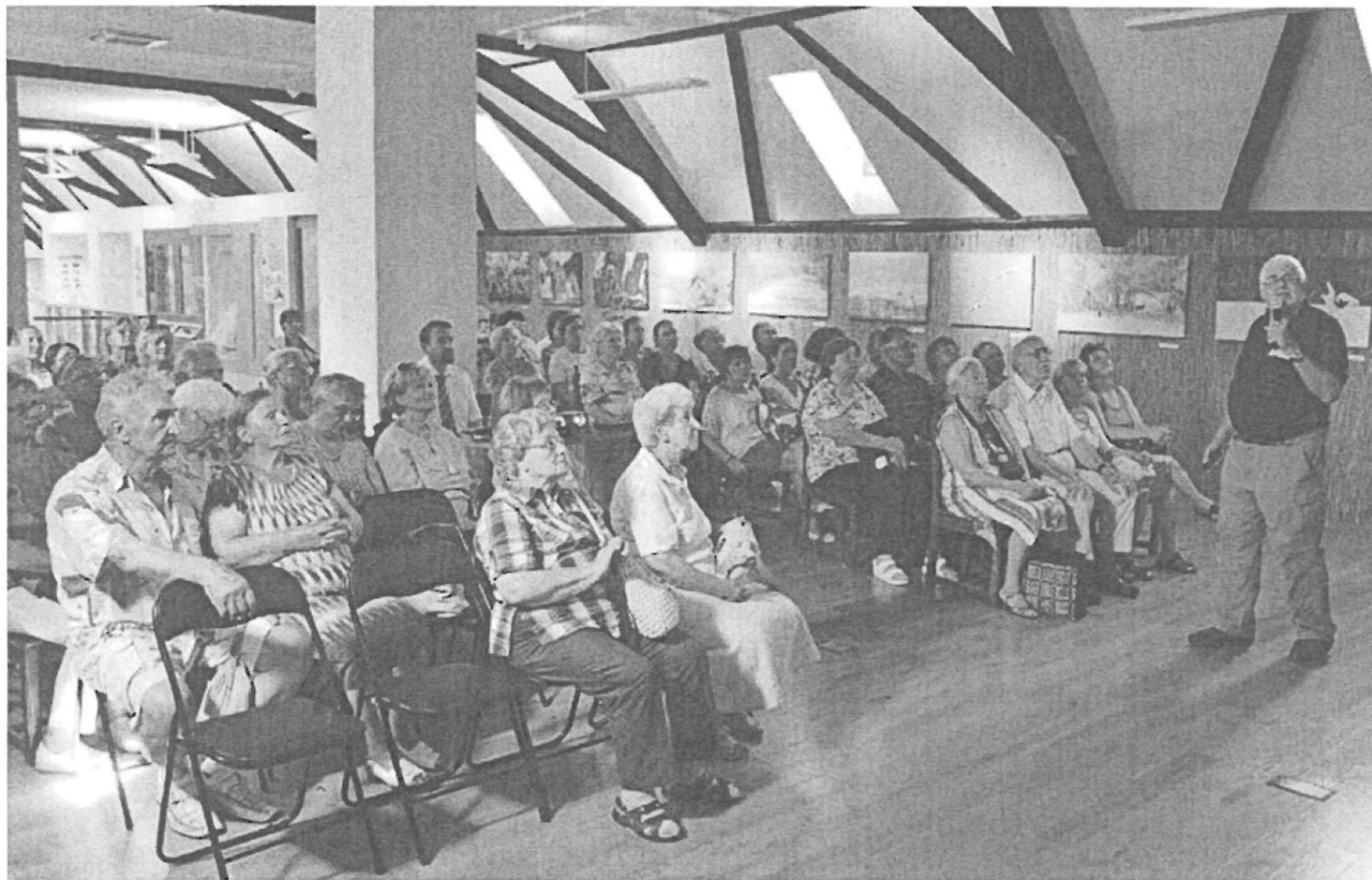
<b>2014. őszi félév</b>	<b>2015. őszi félév</b>	<b>2016. őszi félév</b>
<b>282 fő</b>	<b>345 fő</b>	<b>425 fő</b>











## *Élelmiszerosztás*

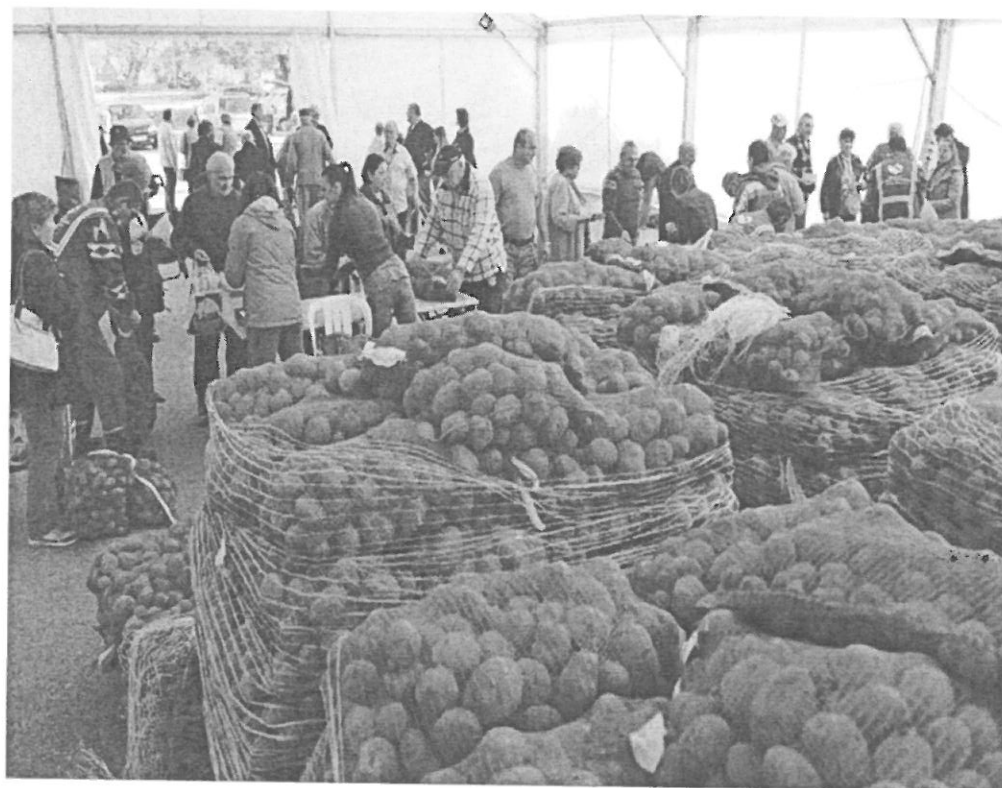
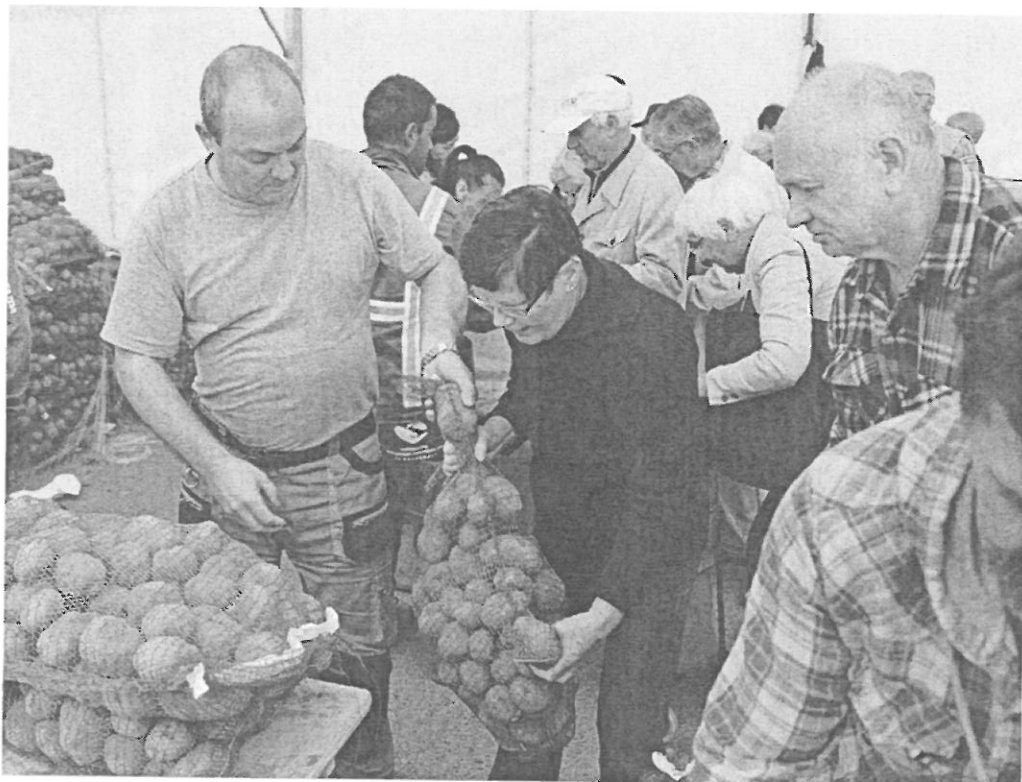
2012. év decemberében indult kezdeményezés alapján – az elmúlt időszakban már hagyományt teremtve – az Önkormányzat évente 3 alkalommal a kerületben élő, bejelentett lakóhellyel rendelkező 65. életévet betöltött személyeket tartós élelmiszer csomaggal, burgonyával segíti.

A lakcímnnyilvántartás adatait alapul véve ez a segítség alkalmanként **20.452 főt** érint.

Az élelmiszercsomagok tavasszal és télen kerülnek kiosztásra, a burgonyát ősszel kapják meg a jogosultak.

Előzetes értesítés esetén az adományok átvételére 3 napon keresztül, a kerület több helyszínén van lehetőség.

A csomagosztások alkalmával a részvételi arány 80% körülire tehető.





## Összegzés

A szociális szolgálatoknál foglalkoztatott munkatársak létszáma 107 fő

-78 fő szakalkalmazott

-29 fő technikai alkalmazott

Az állami támogatás igénybe vétele mellett éves szinten az önkormányzat hozzávetőlegesen 250 millió forinttal járul hozzá a szolgálatok személyi és dologi kiadásainak fedezetéhez.

KÖSZÖNÖM MEGTISZTELŐ  
FIGYELMÜKET!